

CHVÍLE, KTERÉ NIKAM NEPATŘÍ

Slezská univerzita v Opavě
Filozoficko-přírodovědecká fakulta v Opavě



BARBORA
VÁVROVÁ 2026

SLEZSKÁ UNIVERZITA V OPAVĚ
Filozoficko-přírodovědecká fakulta v Opavě

ZADÁNÍ BAKALÁŘSKÉ PRÁCE

Akademický rok 2025/2026

Zadávací ústav: Institut tvůrčí fotografie
Studentka: Barbora Vávrová
UČO: 61598
Program: Tvůrčí fotografie
Téma práce: Chvilé, které nikam nepatří
Téma práce anglicky: Moments that belong nowhere

Zadání:

Teplicím a Dubí se v devadesátých letech přezdívalo Miami. Dnes se o prostituci mluví spíš jako o problému, který z českého pohraničí mizí. Stačí se ale zastavit u silnice a dívat se déle než pár minut.auta zpomalují, ženy nastupují a po chvíli se vracejí na stejné místo. Každý den jiné tváře. Někdy i znepokojivě nízký věk. Zvláštní pocit.

Dříve jsem se na ně bála podívat. Cítila jsem divný stud a soudila jejich volby. Nechtěla jsem, aby tam byly. To sem přece nepatří. Přesto jsem chtěla jejich svět pochopit, přiblížit se jejich těžkým příběhům a najít člověka skrytého za naučeným pohledem. Možná jsem jen byla naivní. Místo odpovědí přicházelo ticho. Někdy skryté za milým vystupováním a jemným úsměvem, jindy tvrdé a neprostupné. Ticho, které ale bylo výmluvnější než jakákoli slova.

Vedoucí práce: odb. as. MgA. Dita Pepe, Ph.D.

Datum zadání: 31.3.2026

Souhlasím se zadáním (podpis, datum):

.....
prof. PhDr. Vladimír Birgus
vedoucí ústavu

CHVÍLE, KTERÉ NIKAM NEPATŘÍ

Teplicím a Dubí se v devadesátých letech přezdívalo Miami. Dnes se o prostituci mluví spíš jako o problému, který z českého pohraničí mizí. Stačí se ale zastavit u silnice a dívat se déle než pár minut. Auta zpomalují, ženy nastupují a po chvíli se vracejí na stejné místo. Každý den jiné tváře. Někdy i znepokojivě nízký věk. Zvláštní pocit.

Dříve jsem se na ně bála podívat. Cítila jsem divný stud a soudila jejich volby. Nechtěla jsem, aby tam byly. To sem přece nepatří. Přesto jsem chtěla jejich svět pochopit, přiblížit se jejich těžkým příběhům a najít člověka skrytého za naučeným pohledem. Možná jsem jen byla naivní. Místo odpovědí přicházelo ticho. Někdy skryté za milým vystupováním a jemným úsměvem, jindy tvrdé a neprostupné. Ticho, které ale bylo výmluvnější než jakákoli slova.

MOMENTS THAT BELONG NOWHERE

In the 1990s, Teplice and Dubí were nicknamed Miami. Today, prostitution is spoken of more as a problem disappearing from the Czech borderlands. But all it takes is stopping by the roadside and watching for more than a few minutes. Cars slow down, women get in, and after a while they return to the same spot. Different faces every day. Sometimes disturbingly young. Strange feelings.

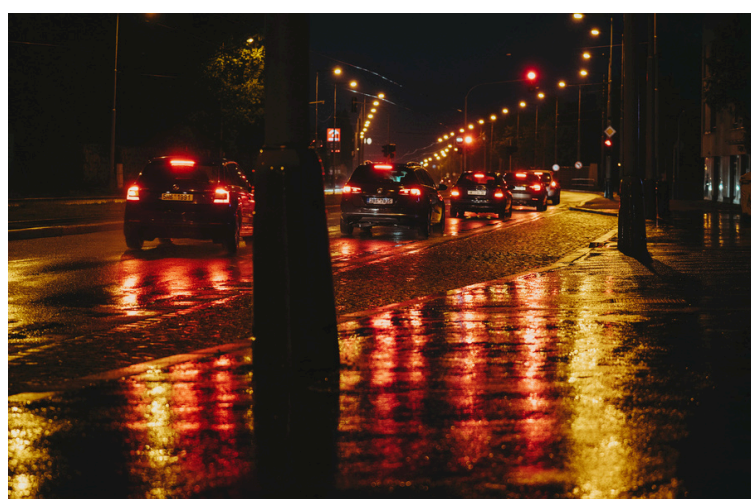
I used to be afraid to look at them. I felt a strange shame and judged their choices. I didn't want them to be there. This doesn't belong here, does it? And yet I wanted to understand their world, to get closer to their difficult stories, and to find the person hidden behind the rehearsed gaze. Maybe I was just naive. Instead of answers, there was silence. Sometimes concealed behind kindness and a gentle smile, other times hard and impenetrable. A silence that, in the end, spoke louder than any words.

I N D E X

Klíčová slova:
Fotografie
Institut tvůrčí fotografie
Subjektivní dokument
Portrét



02 Chvíle, které nikam nepatří



03 Chvíle, které nikam nepatří



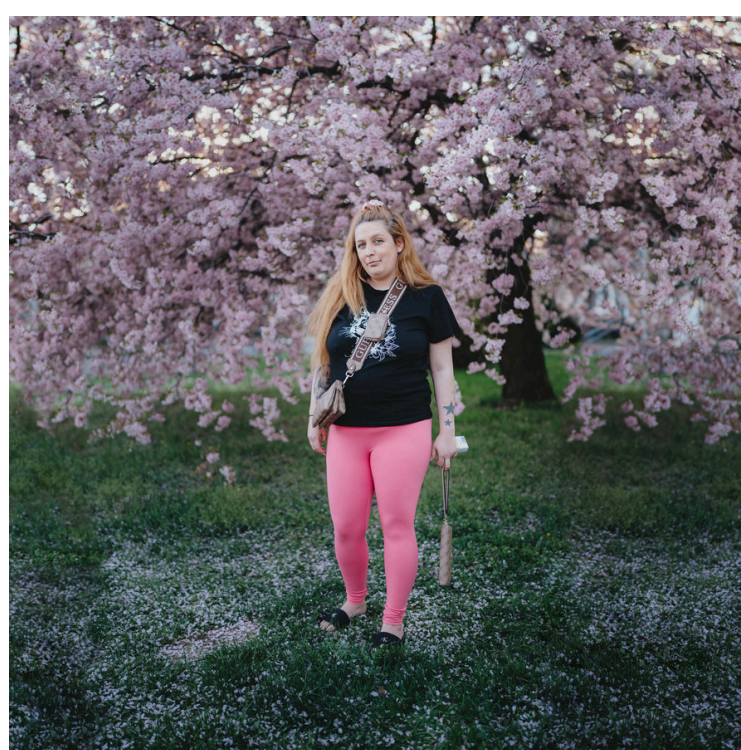
08 Chvíle, které nikam nepatří



09 Chvíle, které nikam nepatří



01 Chvíle, které nikam nepatří



06 Chvíle, které nikam nepatří



07 Chvíle, které nikam nepatří



12 Chvíle, které nikam nepatří



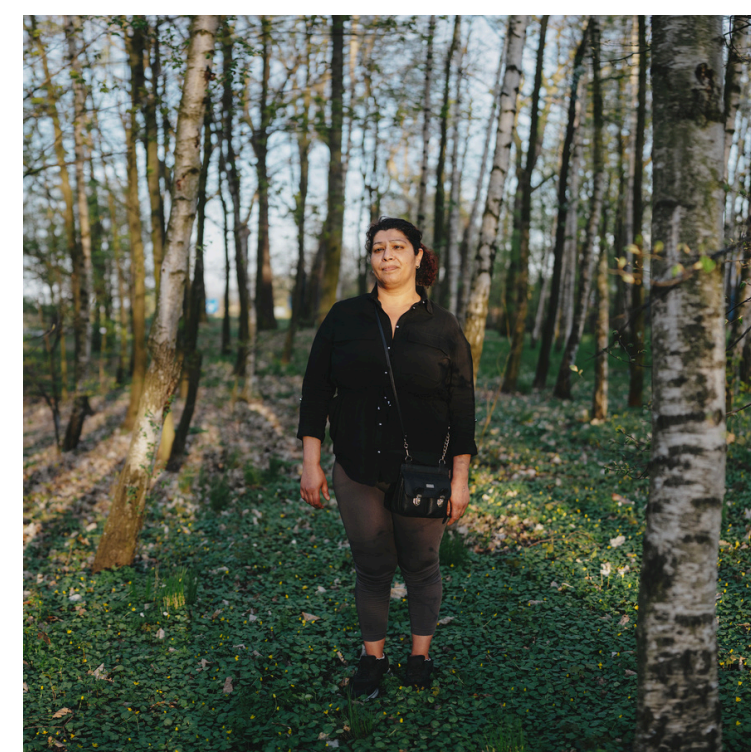
13 Chvíle, které nikam nepatří



04 Chvíle, které nikam nepatří



05 Chvíle, které nikam nepatří



10 Chvíle, které nikam nepatří



11 Chvíle, které nikam nepatří













