

# Noční fotografie Josefa Sudka

Teoretická bakalářská práce

Iva Stránská

Slezská univerzita v Opavě

Filozoficko-přírodovědecká fakulta v Opavě

**Institut tvůrčí fotografie**

Opava 2015

# Noční fotografie Josefa Sudka

## Josef Sudek photography at night

Obor: Tvůrčí fotografie

Vedoucí práce: Prof. PhDr. Vladimír Birgus

Oponent: MgA. Petr Vilgus, Ph.D.

IVA STRÁNSKÁ

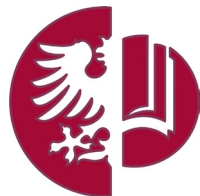
Teoretická bakalářská práce

Slezská univerzita v Opavě

Filozoficko-přírodovědecká fakulta v Opavě

**Institut tvůrčí fotografie**

Opava 2015



## **Abstrakt**

Cílem mé práce je zmapovat noční fotografii Josefa Sudka projitím největších sbírek v České republice. Zařadit ji do jeho tvorby a do kontextu období, ve kterém vznikala. Zhodnotit význam a váhu noční fotografie v celém jeho díle.

## **Klíčová slova**

Praha, Kampa, noc, architektura, výlohy, krajina

## **Abstract**

The aim of my work is to monitor night photos from Josef Sudek, by passing the largest collections in the Czech Republic and include it in his work and in the context of the period in which was originated. To evaluate the importance and value of night photographs throughout his work.

## **Key Words**

Prague, Kampa, night, architecture, shop windows, landscape

SLEZSKÁ UNIVERZITA V OPAVĚ  
Filozoficko-přírodovědecká fakulta v Opavě  
Akademický rok: 2014/2015

## ZADÁNÍ BAKALÁŘSKÉ PRÁCE

(PROJEKTU, UMĚLECKÉHO DÍLA, UMĚLECKÉHO VÝKONU)

Jméno a příjmení: **Iva STRÁNSKÁ**  
Osobní číslo: **F100788**  
Studijní program: **B8204 Filmové, televizní a fotografické umění a nová média**  
Studijní obor: **Tvůrčí fotografie**  
Název tématu: **T: Noční fotografie Josefa Sudka**  
Téma anglicky: **T: Josef Sudek photography at night**  
Zadávající ústav: **Institut tvůrčí fotografie**

### Z á s a d y p r o v y p r a c o v á n í :

Cílem mé práce je zmapovat noční fotografii Josefa Sudka projitím největších sbírek v České republice a zařazením do kontextu jeho tvorby a do kontextu období, ve kterém vznikala. Zhodnotit význam a váhu noční fotografie v celém jeho díle.

Forma zpracování bakalářské práce: **tištěná**

Seznam odborné literatury:

**Kirschner, Zdeněk: Josef Sudek, Praha, Panorama 1982**

**Fárová, Anna: Josef Sudek, Praha, Torst 2002**

**Fárová, Anna: Josef Sudek, Praha, Torst 1995**

**Anděl, Jaroslav & Hron, Petr & Petruželková, Adéla: Josef Sudek v rozhovorech a vzpomínkách, Praha, Torst 2014**

**Sudek, Josef: Okno mého ateliéru, Praha, Torst 2007**

**Kirschner, Zdeněk: Josef Sudek. Cykly fotografií 3: Kouzelná zahrádka, Vzpomínky, Praha, Uměleckoprůmyslové museum 1984**

**Řezáč, Jan & Mlčoch, Jan (eds.): Růže pro Josefa Sudka 18961976, Praha, Správa Pražského hradu ve spolupráci s Uměleckoprůmyslovým museem 1996**

**Vlčková, Lucie (ed.): Družstevní práce: Sutnar Sudek, Praha, Uměleckoprůmyslové museum 2006**

**Kirschner, Zdeněk: Josef Sudek. Cykly fotografií 1: Okno mého ateliéru, Moje zahrádka, Zátíší, Poznámky, Portréty, Praha, Uměleckoprůmyslové museum 1983**

Vedoucí bakalářské práce:

**Prof. PhDr. Vladimír BIRGUS**

Institut tvůrčí fotografie

Datum zadání bakalářské práce: **10. ledna 2015**

Termín odevzdání bakalářské práce: **4. května 2015**

Prof. PhDr. Vladimír BIRGUS  
vedoucí ústavu

V Opavě 11. ledna 2015

## **Poděkování**

Děkuji mému vedoucímu práce Prof. PhDr. Vladimíru Birgusovi za ochotu, vstřícnost a cenné rady, Uměleckoprůmyslovému muzeu za možnost vidět originální fotografie Josefa Sudka v jejich archivu, Janu Mlčochovi a paní Štětkové za rady a pomoc při návštěvách. Dále pak děkuji Moravské galerii v Brně a skupině PPF za přístup do jejich archivů. A MUDr. Petru Helbichovi za poskytnutí zajímavých informací a milý rozhovor. V neposlední řadě děkuji Jirkovi, Olí, Adél a mým rodičům za trpělivost a podporu při vzniku této práce.

## **Souhlas**

Souhlasím se zveřejněním této bakalářské práce v Univerzitní knihovně Slezské univerzity v Opavě, v knihovně Uměleckoprůmyslového muzea v Praze a na webových stránkách Institutu tvůrčí fotografie FPF SU v Opavě.

## **Prohlášení**

Prohlašuji, že jsem tuto bakalářskou práci vypracovala samostatně a použila jsem pouze literaturu uvedenou v bibliografii.

Opava, květen 2015

## **Obsah**

<b>Úvod</b>	7
<b>20. a 30. léta</b>	
20. léta	9
30. léta	15
Sezimovo Ústí	20
<b>Ateliér</b>	
Okno mého ateliéru	22
Pohled z okna MUDr. Helbicha	26
Procházka po mé zahrádce / Můj ateliér	26
Zahrádka paní sochařové	28
Zátiší podle Caravaggia	30
Dvojexpozice	30
Portrét	31
<b>Kouzelná zahrádka</b>	
Procházka po kouzelné zahrádce	33
Vzpomínky	37
Malé vzpomínky	38
Poznámky	40
<b>Praha</b>	
Praha	48
Kampa	58
<b>Krajina</b>	64
<b>Závěr</b>	67
<b>Bibliografie</b>	68
<b>Jmenný rejstřík</b>	73
<b>Přílohy</b>	
Rozhovor s MUDr. Petrem Helbichem	74
CD	

## Úvod

Nikdy by mě nenapadlo, že část díla takového velikána jako byl Josef Sudek není zpracovaná. Ještě více asi proto, že když jsem se před několika lety začala věnovat fotografii, byl to jeden z prvních fotografů, se kterým jsem se seznámila, a kterého jsem si posléze oblíbila. O to větší to byla pro mě výzva, dodatečně podpořená i zjištěním, že někteří lidé z oboru moc o Sudkově noční fotografii nevědí.

Začala jsem návštěvou archivu Uměleckoprůmyslového muzea v Praze, kde jsem prošla několik stovek možná i tisícovek fotografií a vyhledávala jsem jakékoliv noční záběry. Neměla jsem představu, kolik nočních fotografií Josef Sudek nafotografoval. Po projití všech počítačem vyhledaných materiálů jsem měla dobrý základ zhruba 400 fotografií,<sup>1</sup> které jsem ještě doplnila o noční snímky z dalších dvou největších sbírek v České republice – Moravské galerie v Brně<sup>2</sup> a sbírky PPF. Celkový počet odpovídá asi 500 nalezeným fotografiím, z nichž byly některé pouze variantami jiných a v některých případech šlo pouze o večery a podvečery.

Ač zmiňuji některé, kteří o Sudkových nocích moc nevědí, za posledních několik let se konaly dvě výstavy jeho nocturn. První z nich s názvem *Romantik Josef Sudek* proběhla v roce 2002 v Galerii Josefa Sudka spadající pod Uměleckoprůmyslové muzeum. Krátký text výstavy vypovídá o její koncepci: „Když Josef Sudek (1896 Kolín n. L. – 1976 Praha) charakterizoval své celoživotní fotografické dílo, označoval se překvapivě za romantika. Pražský Újezd, který se stal na dlouhá léta fotografickým domovem i pracovištěm, byl i místem narození básníka Karla Hynka Máchy. Komorní výstava pojednává o vztahu obou umělců a soustřeďuje se na klíčové romantické téma – noc. Vedle slavných fotografií výstava obsahuje i některé Sudkovy práce, v nichž se propojuje fascinace barokní Prahou s realitou 20. století.“<sup>3</sup>

Další výstava se konala v roce 2008 v druhé galerii pojmenované po Panu fotografovi a to v Ateliéru Josefa Sudka, kde byly vystaveny snímky ze sbírky PPF, která tuto galerii spravuje. Její název byl *Josef Sudek Privatissima – Nocturno*. K této výstavě vyšel i malý katalog s 16-ti nočními snímky a textem Josefa Mouchy, kde také definuje Sudkovu noční tvorbu: Protipólem reflektory kontrastně řezaných snímků z 20. let se po druhé světové válce staly matné šerosvity a měkká bílá tma vltavských mlh.<sup>4</sup>

1 Publikované fotografie označené písmeny GF a několika čísly

2 Snímky označené písmeny MG a několika čísly

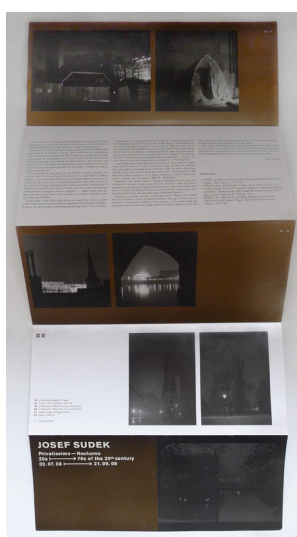
3 *Romantik Josef Sudek* [online] Upm.cz. Dostupný z [www: <http://upm.cz/index.php?language=cz&page=123&year=2002&id=18&img>](http://upm.cz/index.php?language=cz&page=123&year=2002&id=18&img)

4 Moucha, Josef – *Josef Sudek, Privatissima – Nocturno* [online] Sudek-atelier.cz. Dostupný z [www: <http://www.sudek-atelier.cz/cz/archiv-vystav/privatissima--nocturno.html>](http://www.sudek-atelier.cz/cz/archiv-vystav/privatissima--nocturno.html)





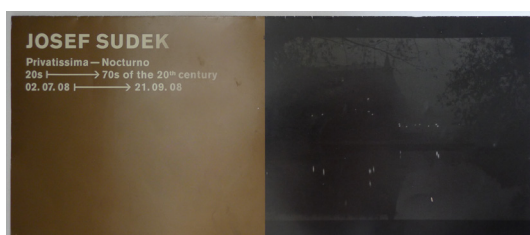
Prospekt k výstavě v Galerii Josefa Sudka, z [www: http://abart-full.artarchiv.cz/dokumenty.php?IDdokumentu=20409](http://abart-full.artarchiv.cz/dokumenty.php?IDdokumentu=20409)



Malý katalog k výstavě v Ateliéru Josefa Sudka



Malý katalog k výstavě v Ateliéru Josefa Sudka



Prospekt k výstavě v Ateliéru Josefa Sudka

Literatura o Josefu Sudkovi je velmi obsáhlá, povětšinou se zabývá spíš Sudkovými cykly fotografií a všeobecně jeho přístupem k fotografii. Písemná zmínka o noční fotografii se objevuje např. ve velké monografii Josefa Sudka od Anny Fárové z roku 1995, v popiskách k fotografiím v další Sudkově monografii od Zdeňka Kirschnera z roku 1982.

V knihách se také objevují noční fotografie. Za Sudkova života hlavně v jeho dvou monografiích (z roku 1956 a 1964), v knize Karlův most ve fotografiích (1961) nebo v knize Praha panoramatická (1959). V posmrtně vydaných publikacích jich nalzáme více – v již zmíněných obou monografiích a ještě další menší monografii z roku 2002 také od Anny Fárové, dále v knize Pražský chodec od Vítězslava Nezvala, v České fotografii 20. století nebo v knihách zaměřených na jednotlivé Sudkovy cykly jako například v Okně mého ateliéru, Svatém Vítu nebo Pralése Mionší.

## 20. léta a 30. léta

Ač se nejstarší noční fotografie, které jsem ve sbírkách našla, datují do roku 1918, tak podle Anny Fárové Josef Sudek vytvořil nějaké noční snímky již dříve. Jak píše v knize Josef Sudek: „Za nejpodstatnější nález (v jeho pozůstalosti) považuji soubor fotografií o Praze a českém venkově, které Sudek nejenom nafotografoval (od ledna 1915 do března 1916), ale také nalepil a upravil do jednoduchého vlastní rukou vytvořeného alba formátu 15 x 22 cm, o 15 dvoulistech (30 stran) se 156 vlepými fotografiemi formátu 3,5 x 5 cm. V poměru přibližně půl na půl jsou zastoupeny fotografie krajiny a fotografie Prahy. .... střídají se tu krajiny se záběry z města, .... Je tu značný počet krajiny ve večerním světle zapadajícího slunce anebo při svitu měsíce v malebné romantické atmosféře a dramatické temnotě mraků a siluet.“<sup>5</sup>

## 20. léta

Začátkem dvacátých let vstupuje Josef Sudek do Českého klubu fotografů amatérů a také studuje na grafické škole. Sudkovy práce v této době dosud nemají jeho zvláštní osobitou pečeť, spíše jsou ve shodě s vývojem fotografie na začátku století.<sup>6</sup> Používá ušlechtilé tisky jako bromolejotisk, pigment a uhlotisk. Posléze je ovlivněn Čechoameričanem Drahomírem Josefem Růžičkou. A jak k tomu říká Jan Lauschmann: Byl naším učitelem. Propagoval, jak se tenkrát říkalo, „čistou fotografií.“<sup>7</sup> (bez použití ušlechtilých tisků a zásahu do negativu) Noční snímky se u něj v tomto období objevují v krajinách, které mají své předobrazy v malířství, ale v malířství romantickém až impresionistickém, tedy plenérovém, a nikoli v malbě secesní, symbolistní a ateliérové.<sup>8</sup> Nejčastěji v Polabské krajině datované roky 1918–1922, kterou navštěvoval, když jezdil do Kolína za svoji maminkou. Ale mezi nočními krajinami najdeme fotografie i z let 1924, 1927 a z počátku 30. let. Většinou jde o snímky krajiny v širším záběru, když se stmívalo anebo už byla noc, ale také o fotografie detailu často se stromem v popředí. Ukazuje se zde již jeho láska ke stromům, kterým v pozdějším období věnoval celý cyklus. V tvorbě Jaromíra Funkeho ze stejného období nacházíme několik podobných fotografií z Polabí, které pravděpodobně vznikly při společném fotografování v okolí Kolína. Josef Sudek k Jaromíru Funkemu říká: „*My jsme jen tak chodili a jen tak po něčem koukali. Rozlezli jsme se, zase jsme se sešli a nepřekáželi jsme si. ... My jsme si v ničem nepřekáželi. Ani jsme nemohli. Já jeho respektoval, on mne. Když jsme fotografovali něco stejného, každý jsme to*

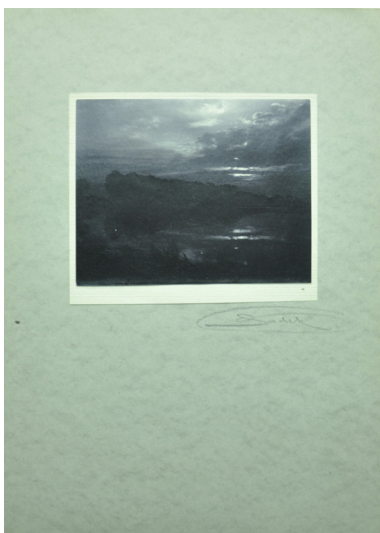
5 Fárová, Anna: *Josef Sudek*, Praha, Torst 1995, s. 18-19

6 Fárová, Anna: *Josef Sudek*, Praha, Torst 2002, s. 14

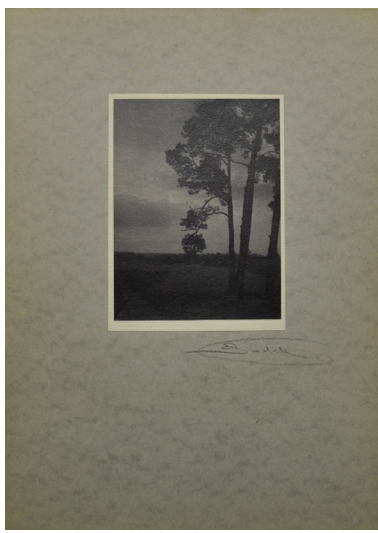
7 Anděl, Jaroslav & Hron, Petr & Petruželková, Adéla: *Josef Sudek v rozhovorech a vzpomínkách*, Praha, Torst 2014, s. 182

8 Fárová, Anna: *Josef Sudek*, Praha, Torst 1995, s. 35

dělali po svém, neměli jsme o druhého zájem. Nebyl čas na to, abychom si překáželi. Měli jsme toho oba tolik v hlavě!“<sup>9</sup> Sudkovy krajiny mají blízko také k nokturnám Vladimíra Jindřicha Bufky, které nafotografoval na začátku století. A jak k nim říká Pavel Scheufler: „Žádný z tehdejších fotografů se nemohl pochlubit takovou symbiózou teorie a praxe i tak široce oceňovanými uměleckými výsledky a technickým mistrovstvím, uplatňovaným zvláště na nočních snímcích.“<sup>10</sup> Přibližně ve stejné době, a to již v letech 1901–1903, fotografuje krajiny František Drtikol, jehož krajinářské detaily se stromy v popředí jsou obdobné jako Sudkovy. V dobovém kontextu tyto snímky také korespondují s krajinami Josefa Binka. Zdeněk Kirschner v katalogu Růže pro Josefa Sudka píše, že zejména fotografie krajiny s vodní plochou jsou blízké – nikoli totožné – pracím Karla Nováka, Sudkova profesora na grafické škole, při zobrazení a umístění vodní plochy a v prvním plánu a zároveň v kontrastu i zrcadlení vysokého nebe.<sup>11</sup>



Z cyklu Polabská krajina, 1918–22,  
pigment, GF – 49.259



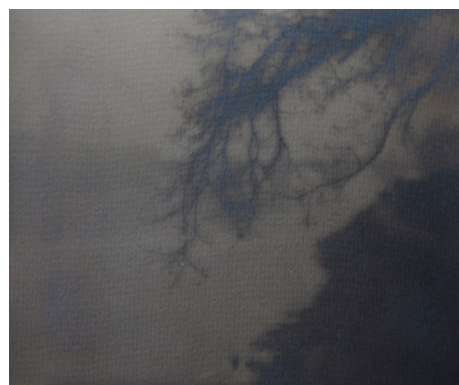
„Lata“, pigment, GF – 49.243



Bez názvu, asi 1. pol. 20. stol, pigment,  
GF – 53.845



Bez názvu, 20. léta, pigment, GF – 53.849



Bez názvu, PPF Art 056233

9 Jan Řezáč, *Kulturní tvorba IV*, 1966, č. 10, s. 8-9

10 Bufka, Vladimír Jindřich [online] Scheufler.cz. Dostupný z [www](http://www.scheufler.cz/cs-CZ/fotohistorie/fotografove,b,bufka-vladimir-jindrich,155.html):

<<http://www.scheufler.cz/cs-CZ/fotohistorie/fotografove,b,bufka-vladimir-jindrich,155.html>>

11 Řezáč, Jan & Mlčoch, Jan (eds.): *Růže pro Josefa Sudka 1896–1976*, Praha, Správa Pražského hradu ve spolupráci s Uměleckoprůmyslovým muzeem 1996, s. 24-25



Bez názvu, asi 1. pol. 20. stol,  
GF – 53.147



Stromy, 1920, z knihy Dufek, Antonín:  
*The Unknown Josef Sudek / Vintage  
Prints 1918–1942. Josef Sudek neznámý /  
Salonní fotografie 1918–1942, Brno–  
–Praha, Moravská galerie & Kant 2006*



JAROMÍR FUNKE: Bez názvu, (Západ  
slunce, stromy), 13. 4.1922, uhlotisk,  
z knihy: Dufek, Antonín: *Jaromír Funke  
- Mezi konstrukcí a emocí*, Praha, Kant  
2013



FRANTIŠK DRTIKOL:  
Krajinářská kompozice,  
1909, olejotisk, z knihy  
Birgus, Vladimír: *František  
Drtikol*, Praha, Kant 2000



FRANTIŠEK DRTIKOL:  
Nocturno, asi 1913, olejotisk,  
z knihy Birgus, Vladimír:  
*František Drtikol*, Praha, Kant  
2000



KAREL NOVÁK:  
Dům s mostem, 1910



JAROMÍR FUNKE: Studie mraků  
(U Štítar), 21. 9. 1922, uhlotisk,  
z knihy: Dufek, Antonín: *Jaromír Funke  
- Mezi konstrukcí a emocí*, Praha, Kant  
2013

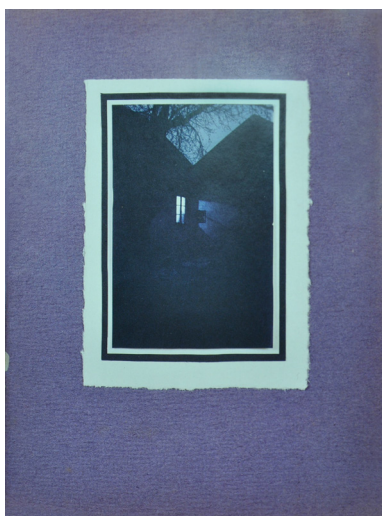


VLADIMÍR JINDŘICH BUFKA:  
Bez názvu (Krajina), 1908, z www:  
<[http://cs.wikipedia.org/wiki/  
Vladim%C3%ADr\\_Jind%C5%99ich\\_  
Bufka#](http://cs.wikipedia.org/wiki/Vladim%C3%ADr_Jind%C5%99ich_Bufka#)>



JOSEF BINKO: Na Vysočině,  
1909–12, gumotisk, z www: <[http://  
www.scheufler.cz/cs-CZ/fotohistorie/  
fotografy,b,binko-josef,73.html](http://www.scheufler.cz/cs-CZ/fotohistorie/fotografy/b,binko-josef,73.html)>

Několik rozsvícených okének na fotografiích datovaných přibližně roky 1918–1922 se svým vizuálním charakterem přibližují nokturnám Jakuba Schikanedera, českého malíře a profesora na Vysoké škole uměleckoprůmyslové v Praze, který často maloval melancholicky laděné obrazy se stařeny či nokturna. Jeho oblíbeným námětem byl podzim; častými motivy v pokročilém stáří byla pražská zákoutí a nábřeží na Vltavě.<sup>12</sup> Tyto noční záběry jsou spíše žánrovými snímky, které ale předznamenávají další Sudkovu tvorbu převážně z poválečných let např. ze Zahrádky paní sochařové či z Procházky po mojí zahrádce.



Nokturno, do roku 1918, z knihy Faber, Monika - Kroutvor, Josef: *Photographie der Moderne in Prag 1900–1925*, Stegmle, Schaffgausen 1991



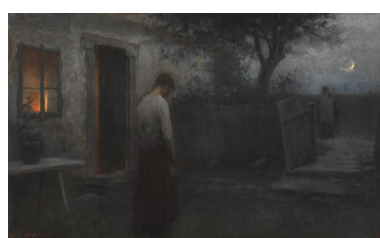
Bez názvu, 1918–22, brom, GF – 53.847



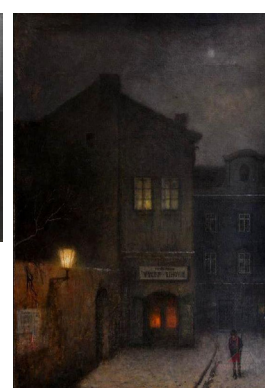
Bez názvu, 1918–22, pigment, GF – 53.848



JAKUB SCHIKANEDER: Zimní večer ve městě, (1900–1910), Národní galerie v Praze, z [www.schikaneder.cz/texty-k-vystave/smrt/](http://www.schikaneder.cz/texty-k-vystave/smrt/)



JAKUB SCHIKANEDER: Poslední útěcha (Poslední pomazání), 1897, Národní galerie v Praze, z [www.schikaneder.cz/texty-k-vystave/smrt/](http://www.schikaneder.cz/texty-k-vystave/smrt/)



JAKUB SCHIKANEDER: Staropražské nokturno

Další noční snímky jsou fotografie Prahy, která byla celoživotním tématem Sudkových fotografií, což dokládá i nespočet knih o Praze s jeho fotografiemi (jako např. Praha barokní, Pražské zahrady, Pražský hrad, Pražské paláce, Praha, Toulky hudební Prahou, Praha panorama-

<sup>12</sup> Jakub Schikaneder [online] Cs.m.wikipedia.org, 10. 4. 2015. Dostupný z [www: <http://cs.m.wikipedia.org/wiki/Jakub\\_Schikaneder>](http://cs.m.wikipedia.org/wiki/Jakub_Schikaneder)

tická, Karlův most ve fotografiích nebo Pražský chodec). První pražské snímky vznikaly, jak jsem již zmínila v roce 1915 a ty poslední na sklonku jeho života. V období 20. a 30. let jsou na nočních záběrech hlavně monumenty Prahy a většina těchto fotografií má dokumentární charakter. Nejstarší z nich datované roky 1918–22 jsou spíše večery jako např. Večer na pražském nábřeží, který je zhotoven technikou uhlotisku nebo také bromolejotisk. Těto techniky najdeme ve večerních fotografiích zmíněné datace několik. Část nočních snímků vznikala při fotografování dostavby chrámu sv. Víta, ale žádná se bohužel neobjevila v roce 1928 v portfoliu mezi patnácti originálními fotografiemi Svatovítského chrámu vydaného Družstevní prací k desátému výročí existence republiky. Toto portfolio bylo ve své době významným počinem. Mapa stála 500 korun a našla si asi 70 zájemců, jimž však vycházela vstříc zařazením popisných snímků na úkor dnes tak cenných záběrů dostavby chrámu.<sup>13</sup> Mezi nočními snímky chrámu sv. Víta najdeme dva snímky, které se od ostatních odlišují, protože na nás již dýchají „sudkovskou“ atmosférou. Mají měkké světlo a venkovní osvětlení je zvýrazněno kruhem. Dále se na fotografiích objevuje Pražský hrad, Karlův most či Staroměstská radnice. Nelze nezmínit ještě jednu fotografii, která vystupuje z ostatních dokumentárních a tou je snímek, který se objevil v kalendáři Družstevní práce na rok 1933 s dvaceti sedmi hlubotiskovými reprodukcemi, tvořícími reprezentativní přehlídku jeho dosavadní tvorby,<sup>14</sup> nazvaný Slavnostní osvětlení, který je světelně podobný známým Sudkovým souborům dvacátých let tzn. Z Invalidovny (1922–1927) a ze Svatého Víta (1924–1928).



Večer na pražském nábřeží, 1918–22, uhlotisk, z knihy Fárová, Anna: *Josef Sudek*, Praha, Torst 1995



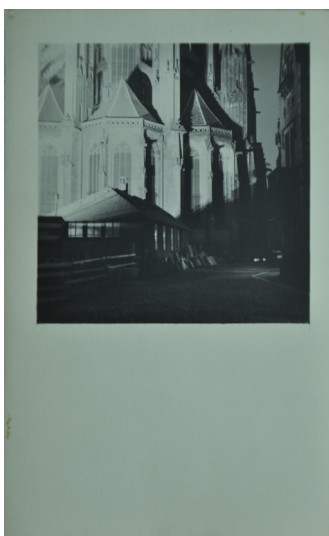
Bez názvu, (Baladicka), brom, GF – 49.254



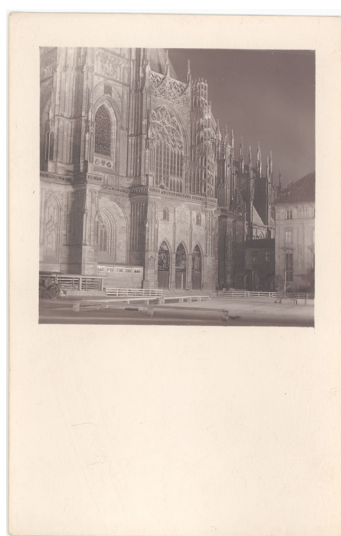
Bez názvu, cca 1928, GF – 53.498

<sup>13</sup> Josef Moucha: Roznětka postmoderny: Josef Sudek, *Fotograf – Intimita*, 2004, č. 4, s. 97

<sup>14</sup> Jan Mlčoch: Josef Sudek a reklamní fotografie, in: Vlčková, Lucie (ed.): *Družstevní práce: Sutnar – Sudek*, Praha, Uměleckoprůmyslové museum 2006, s. 111



Bez názvu, (dostavba Víta),  
20. léta – zač. 30. let, GF – 52.949



Bez názvu, 1928, PPF Art 056132



Bez názvu, 1928, PPF Art 056134



Bez názvu, 1928, PPF Art 056077



Bez názvu, (stavba monolitu), kolem  
1930, GF – 54.643



Bez názvu, cca 1928, GF – 53.500



Bez názvu, kolem roku 1930, 6x6,  
GF – 53.952



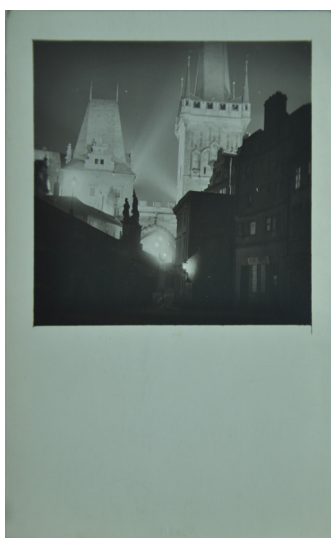
Bez názvu, zač. 30. let,  
GF – 53.489



Bez názvu, zač. 30. let,  
GF – 53.488



Bez názvu, (dostavba Víta), 20. léta  
– zač. 30. let, GF – 53.005



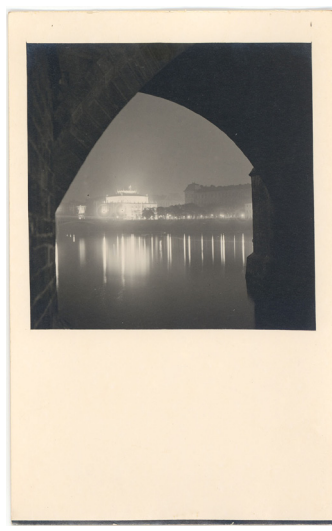
Bez názvu, cca 1928, GF – 53.501



Bez názvu, cca 1928,  
GF – 53.511



Bez názvu, 20. léta, PPF Art  
056129



Bez názvu, 20. léta, PPF Art  
056126



Bez názvu, (Slavnostní osvětlení),  
20. léta, PPF Art 056123

## 30. léta

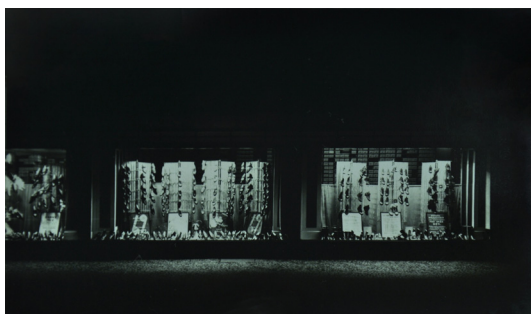
Jak jsem již zmínila v předchozí části, Josef Sudek začátkem 30. let fotografoval noční krajinu a Prahu. Jinak se převážně věnoval zakázkové tvorbě. Pracoval jak pro Družstevní práci (od roku 1926), Melantrich a Svaz československého díla, tak pro nakladatelství Sfinx a nakladatelství sdružení Kmen. Stejně tak pro mnoho dalších firem jako např. pro továrnu na čokoládu Orion, tiskárnu Lidových novin, automobilku Tatra nebo obuvnickou firmu Tomáše Bati ve Zlíně.<sup>15</sup> Také fotografoval reprodukce obrazů a soch umělcům, často jeho vrstevníkům

<sup>15</sup> Jan Mlčoch: Josef Sudek a reklamní fotografie, in: Vlčková, Lucie (ed.): *Družstevní práce: Sutnar – Sudek*, Praha, Uměleckoprůmyslové museum 2006, s. 111



jako Františku Tichému, Janu Bendovi, ale také Emilu Fillovi, pro kterého fotografoval i reprodukce pro časopis *Volné směry*.<sup>16</sup> Možná z důvodu převážně komerčních zakázek nejsou 30. léta tolik známá a prozkoumaná jako jiná období Sudkovy tvorby. I když jak píše Jan Mlčoch: „V pozůstalosti Josefa Sudka zaujímá komerční fotografie pro Družstevní práci a další firmy významnou část, čítá několik stovek prací.“<sup>17</sup> Nejznámější jsou pravděpodobně snímky skla a porcelánu od Ladislava Sutnara.

Noční fotografie z toho období jsou nejvýznamnějším nálezem, který jsem ve sbírkách objevila. Jsou to fotografie, které jsem neviděla nikde publikované, tudíž jsou pravděpodobně neznámé. Jde hlavně o několik fotografií nočních výloh prodejny s obuví Baťa. Sudek snímá jak pohled na více výkladních skříní najednou, tak jednotlivá aranžmá v samostatných vitrínách. Těchto fotografií jsem našla 12 a v několika případech se jedná pouze o varianty stejných výloh. Zajímavé je, že jsou fotografované v noci. Ale podle redakce časopisu *Stavitel* byla počátkem 30. let osvětlená výloha novinkou: „Baťa... ocenil správně význam světla a jeho působivosti jako prostředku propagačního. Dolejší část Václavského náměstí je ozářena světlem vycházejícím z nového Baťova domu a jasně osvětlené výklady budí pozornost kolemjdoucích působivou propagací.“<sup>18</sup> A nelze se divit, že neušla ani objektivu Josefa Sudka. Jeho fotografie se ale liší, oproti jiným fotografiím jdou více do detailu a nechávají výlohu vystoupit ze tmy. Nevěnují žádnou pozornost samotné architektuře, ve které se nalézají. Snímky podobného tématu, i když ne již tak výtvarné, jsou dvě fotografie provozoven: Vývoz Richard a Procházka restaurant. V tomto případě již nejde čistě o fotografie výloh, ale je zde zobrazena celá firma, která v nočním osvětlení výborně vyniká. A například na fotografii provozovny Procházka restaurant je díky zvolenému nočnímu osvětlení potlačeno do pozadí auto, které je před restaurací zaparkované.



Bez názvu, GF – 51.499

<sup>16</sup> Fárová, Anna: *Josef Sudek*, Praha, Torst 1995, s. 80 – z mých rozhovorů se Sudkem 1975–1976

<sup>17</sup> Jan Mlčoch: Josef Sudek a reklamní fotografie, in: Vlčková, Lucie (ed.): *Družstevní práce: Sutnar – Sudek*, Praha, Uměleckoprůmyslové museum 2006, s. 111

<sup>18</sup> Redakce časopisu *Stavitel*, Obchodní dům firmy T. A. Baťa v Praze, osvětlení a elektrická zařízení moderních budov, 1930



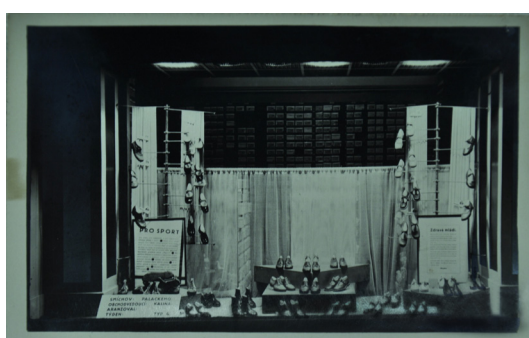
Bez názvu, GF – 51.497



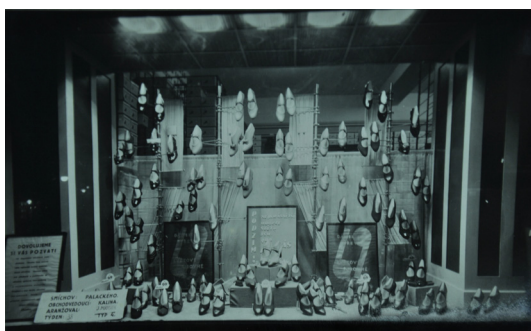
Bez názvu, GF – 51.494



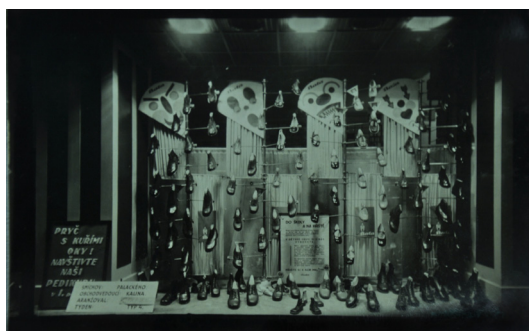
Bez názvu, GF – 51.495



Bez názvu, GF – 51.506



Bez názvu, GF – 51.508



Bez názvu, GF – 51.509



Bez názvu, GF – 56.062



Bez názvu, 30. léta, GF – 56.058

Zmíněné výlohy i obě provozovny jsou osvětlenými detaily architektury, jejichž celkům se zde budu také věnovat. V nočním osvětlení jsem našla budov pouze několik. Převážně to jsou fotografie dokumentárního charakteru jako budova pravděpodobně v historizujícím slohu,

kteřá se mi nepodařila identifikovat. Dalšíř nřkolic snřmkř jřř zobrazuje modernř architekturu, kterou fotografoval Josef Sudek také pro Družstevnř prřci a v periodickřch dp se objevujř tyto jeho fotografie, kterř souznř s cyklem *Novř architektura* jeho přřtele, fotografa Jaromřra Funkeho.<sup>19</sup> Na fotografiřch nalřzřme napřřklad Hotel Wilson. A na dalřřm snřmku z roku 1930 se objevujř prvky avantgardy (konstruktivismu) pouřitou diagonřlnř kompozicř a také zřbřrem na schodiřřtř, kterř je z vnřřř strany budovy. Jednř se o fotografii ze souboru Prařskřch plynřren, kterř spolu s dalřřmi snřmky nejen přřmyslovřch staveb, ale i rřznřch inženýrskřch sřtř dokazujř „jak pod střřzlivř vřcnřm povrchem modernř budovy skrřvř se laikovi ne vřdř dosti znřmř velmi složitř organismus“ řečeno slovy katalogu *Vřstavy za novou architekturu*.<sup>20</sup>



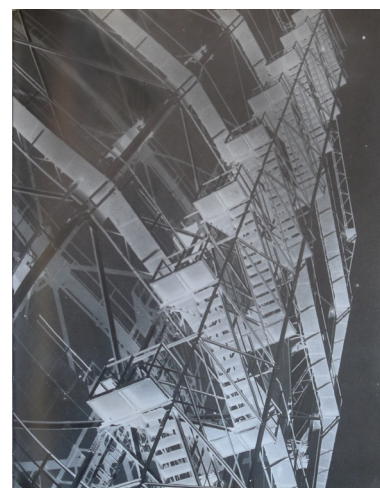
Bez nřzvu, (pohlednice), GF – 52.008



Bez nřzvu, (pro nakladatelskř kalendřř orbis a. s., 1930 na rok 1931), GF – 56.134



Bez nřzvu, (hotel Wilson), 30. lřta, GF – 56.138



Bez nřzvu, (Plynřrna), 1930, z knihy Anděl, Jaroslav: *Novř vize. Avantgardnř architektura v avantgardnř fotografii: řeskoslovensko 1918–1938*, Praha, Slovart 2005

<sup>19</sup> *Žijeme I. 1931–1932*, zde fotografie z funkcionalistickř architektury na Barandovř, s. 108-109

<sup>20</sup> *Vřstava Za novou architekturu*, s. 12

Dále nelze opomenout noční fotografie, které s architekturou úzce souvisí. Jsou to interiéry. Ač lze namítnout, že v interiéru noční fotografie vzniknout nemůže, našla jsem případy, kdy pohled skrze okno nám ukazuje, že je již venku noc. Velmi výrazným a zároveň zajímavým snímkem je Interiér Mánes – přesněji kavárny SVU Mánes. Nejenom, že zrcadlí skrz okno osvětlení kavárny, ale nalézáme na ni i část interiéru a jeho vybavení. Druhým interiérovým snímkem je záběr z ateliéru umělce – malíře. Pravděpodobně se jedná o ateliér Emila Filly. Okno v tomto případě nezrcadlí osvětlení ani interiér, pouze nám ukazuje pohled do městské krajiny na sklonku dne.



Bez názvu, (asi Fillyův ateliér),  
GF – 54.080



Bez názvu, (kavárna SVU Mánes, interiér v Mánesu),  
30. léta asi 1936, PPF Art 056085

„V druhé polovině 30. let aktivita Josefa Sudka v reklamní fotografii postupně slábla. Ve válečném roce 1940 se s obnovenou intenzitou vrátil k volné tvorbě (subjektivní cyklus Okno mého ateliéru) a jeho hlavní živnostenskou činností se stala, vedle reprodukcí uměleckých děl a portrétu, fotografie architektonických památek.“<sup>21</sup>

I když má tato kapitola název 20. a 30. léta, musím se trochu posunout v čase kupředu. Důvodů k tomu mám několik. Jedná se o soubor fotografií vytvořených na zakázku a také svým zaměřením jde o fotografie architektury a interiéru, kterým jsem se věnovala v této kapitole.

Po změně politického systému v roce 1948 Josef Sudek i nadále zůstává na volné noze hlavně díky vstupu do fotografické sekce Svazu československých výtvarných umělců, podobně jako Josef Ehm, Josef Prošek, Ladislav Sitenský, Jindřich Brok, Jan Lukas, Tibor Honty a několik

<sup>21</sup> Jan Mlčoch: Josef Sudek a reklamní fotografie, in: Vlčková, Lucie (ed.): *Družstevní práce: Sutnar – Sudek*, Praha, Uměleckoprůmyslové museum 2006, s. 113

dalších.<sup>22</sup> Ale i tak dostává do ruky toto vstupní doporučení: „V Praze, Hrad, 11. září 1948. Vážený pane doktore, posílám k Vám mistra Sudka, který u Vás bude fotografovat, a to jednak interiéry vily a park. Bylo by velice důležité vyfotografovat nynější stav po pohřbu. Ježto jest vše obtížné, chtěl bych Vás poprosit, aby s. mistru Sudkovi bylo zajištěno fotografování. Děkuji Vám za Vaši laskavost a srdečně Vás zdraví Váš V. Studený“<sup>23</sup> Jak píše hradní architekt Ing. arch. Vladimír Studený, tak se také stalo i v nočních záběrech ze Sezimova Ústí. Nalézáme na nich vilu s rozsvícenými okny, ale také záběry z interiéru, které vždy osvětluje lampa ať už je postavená na psacím stole, stolečku u křesla, nebo na nočním stolku. Pokud se na fotografii nalézá okno je za ním většinou podvečer, ale jedna je pravděpodobně fotografovaná i za bílého dne.



Bez názvu, GF – 53.722



Bez názvu, GF – 53.707



Bez názvu, GF – 53.705



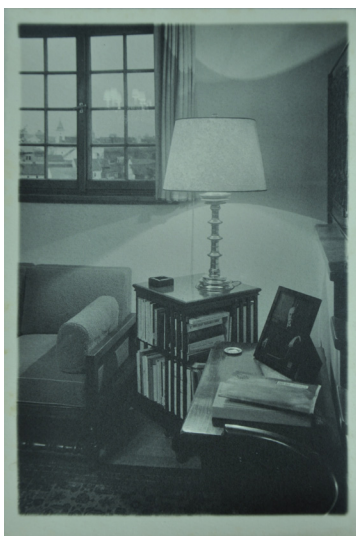
Bez názvu, GF – 53.718



Bez názvu, GF – 53.729

<sup>22</sup> Birgus, Vladimír & Mlčoch, Jan: *Česká fotografie 20. století*, Praha, Kant 2010, s. 169

<sup>23</sup> Fárová, Anna: *Josef Suděk*, Praha, Torst 1995, s. 101 – s. = soudruh, pohřeb = pohřeb Dr. Edvarda Beneše, vila a park jsou prezidentovo sídlo v Sezimově Ústí



Bez názvu, GF – 53.699



Bez názvu, GF – 53.708



Bez názvu, GF – 53.752



Bez názvu, GF – 53.755

## Ateliér

Na úvod této kapitoly jsem vybrala báseň od Jaroslava Seiferta – Ateliér pod Petřínem, která vypráví jak o ateliéru samotném, tak i o Sudkově tvorbě.

Josefu Sudkovi

Vím, že máš radši stromy bez listí  
a větve holé, prudce zkroucené,  
jako by ždímal je vichřice,  
a drsné šlachy starých kořenů,  
ty, které dole balvan objaly  
a škrťí ho, až kámen udusí.

Vím, že bys v březnu možná nejraděj  
uvázal jaro pevně na řemen  
k patníku na Kampě a spěchal do zahrad  
zachránit trochu zimy předjaří,  
než jaro potopí ty černé obrazy  
do bílých stínů, pěny, do peří.

I ptal se Jupiter,  
která to z devatera dcer  
k tobě se přihlásí.  
Erató? Klió? Či snad Euterpé?  
Žádná! Žádná nepřijde,  
když otvíráš si zuby aparát  
a chystáš kazetu.

Však na dveře tvé boudy ze dřeva,  
které se také říká ateliér s úsměvem,  
zaklepal jednou Karel IV., král,  
a vzal tě za ruku.  
Za kterou ruku? Za pravou!  
A vedl Tě po schodech z pískovce,  
až k rudým závěsům a k sloupoví,  
kde vířil zlatý prach  
a byl už dostavován dóm.

Byl krásný den,  
jaký jen bývá někdy nad Prahou,  
a věže se zelenou kadeří,  
svázanou v hladký účes na hlavách,  
přiblížily se k svahům Petřína

a s domy utvořily polokruh,  
jež řeka proplétá,  
zatímco dole kdesi pod mosty  
pradleny zpívaly si u jezů  
a přepíraly bílé prádlo vln.

A teď ať promluví!  
Kdo? Řeka a věže? Most a kameny?

V tom pachu kyselin,  
sirníku sodného a jiných roztoků  
tam nad tou kádí končí rozprava,  
zda fotografie je umění,  
či zda je pouze věcí techniky.  
A tu byl, myslím, jednou provždycky  
už spor ten vyřešen.

Je! Bude jím, i kdybys ty byl jenom jediný.<sup>24</sup>

Kapitola Ateliér začíná v roce 1940, kdy zuří druhá světová válka. A tato okolnost začala znemožňovat práci fotografa v krajině i ve městě, proto se soustředil Sudek na nejbližší okolí svého dřevěného ateliéru v malé zahrádce mezi činžáky v Praze Na Újezdě.<sup>25</sup>

Asi nejznámějším souborem Sudkovy volné tvorby, která se datuje od již zmíněného roku je soubor Okno mého ateliéru, dříve zvaný také Pohledy z okna mého ateliéru, Výhledy z oken mého ateliéru (1963) či Z okna mého ateliéru. Jeho malý dřevěný ateliér měl pouze dvě okna – okno z kuchyňky se otvíralo k okolním činžovním domům a hlavní okno vedlo do zahrádky.<sup>26</sup>

V nočních záběrech se objevuje hlavně okno z kuchyňky, kdy pohled skrz něj zachycuje rozsvícená okénka na okolních domech. Svícení bylo v době, když tento soubor začal vznikat, velmi riskantní, protože bylo na území protektorátu Čech a Morava úřady zavedeno zatemnění hned po počátku války 1. září 1939. Na dodržování nařízení se přísně dohlíželo. Nebylo pouhou součástí každodenního života, pro města bylo i otázkou přežít. Ztěžovalo bombardérům orientaci.<sup>27</sup>

Mezi nalezenými snímky jsou dva, v jejichž případě by mohlo jít i o varianty snímku jednoho – Sudek kopíroval své negativy víckrát, dokud nebyl s výsledkem spokojen – u kterých bylo

24 Fárová, Anna: *Josef Sudek*, Praha, Torst 1995, s. 114

25 Kirschner, Zdeněk: *Josef Sudek. Cykly fotografií 1: Okno mého ateliéru, Moje zahrádka, Zátíší, Poznámky, Portréty*, Praha, Uměleckoprůmyslové museum 1983, nečíslováno

26 Fárová, Anna: Kontemplace, in: Sudek, Josef: *Okno mého ateliéru*, Praha, Torst 2007, s. 7

27 Povinná tma [online] [Imgs.idnes.cz](http://Imgs.idnes.cz). Dostupný z [www: <img>.idnes.cz/oprilohy/infogafika/valka/perlicky/per14.htm](http://www.<img>.idnes.cz/oprilohy/infogafika/valka/perlicky/per14.htm)



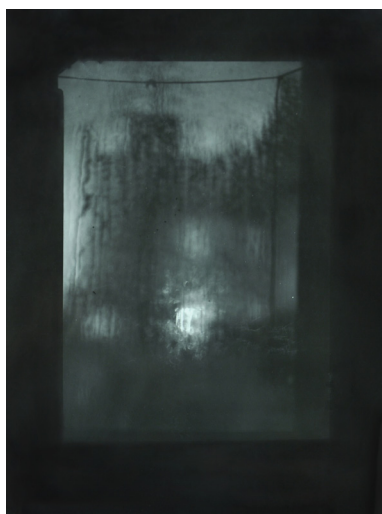
uvedeno, že vznikly opravdu v době války a to v roce 1943. Jinak je většina okýnek datována do období, kdy vznikal celý tento soubor, tzn. 1940–1954. Nacházíme ale také fotografie s roky 1959 a 1961, které nám naznačují jednu z dalších Sudkových vlastností a tou je to, že převážně do obsáhlého cyklu Vzpomínky zařazoval i snímky z předchozích let, jenž někdy datoval aktuálním datem. Na všech nočních záběrech snímajících osvětlené činžáky je také zajímavé, že vznikaly za deště, případně po dešti, kdy je ještě okno mokré či orosené. Buď se na nich objevují kapky nebo proudy vody a ty v některých případech jemně, v jiných úplně narušují pravidelné tvary architektury a zacházejí až do abstrakce. Kdy se z jasně daných geometrických linií stávají pouze náznaky toho, co na nich je zachyceno. Což podporuje také fakt, že oproti dalším snímkům z tohoto rozsáhlého souboru se v těchto nočních neobjevuje žádná hmotná část okna jako například rám či parapet. V jednom případě je tato abstrakce ještě posunuta o krok dál zvoleným detailem, kdy na nás okna protějšího domu svítí ze tmy, což může symbolicky navazovat na osvětlené Baťovy výlohy. Těmito fotografiemi Josef Sudek úplně potlačuje avantgardní tendence, které se objevují v jeho fotografiích převážně z 30. let, od jejichž vzniku neuplynulo mnoho času, ale během této doby on ušel velmi dlouhou cestu až k abstrakci. Nelze nezmínit ještě jeden zajímavý snímek, který se objevil i v několika publikacích. A tím je fotografie, kde již není záběr skrze sklo ničím nerušený jako u předchozích snímků, ale na levé straně se v něm objevuje pravděpodobně odraz dveří s klikou. Ve snímku jsou také činžovní domy trochu upozaděny, a když se na ně pozorněji zadíváme, přijde nám, že před nimi jakoby stojí ještě nízký dům s malými osvětlenými okénky.

Fotografie z hlavního okna s pohledem do zahrádky, které by se daly považovat za noční, jsem našla jen dvě a podle nalezených variant v knihách jde asi o tmavé zvětšeniny denních snímků. Jednou z nich je zasněžený sloupek u branky fotografovaný buď v podvečer, nebo když bylo zataženo. Druhým snímkem je pohled na zasněženou Sudkovu zahrádku se dvěma zkroucenými stromy. Oba záběry stejně jako předchozí činžáky jsou snímány přes orosené mokré okno.

Tento, jak říká Anna Fárová, první konceptuální soubor je ještě výjimečný svým zpracováním. Poprvé v něm Sudek používá techniku kontaktní kopie negativu a k ní říká: „*To mě napadlo náhodou. Reprodukoval jsem obrazy v jedné pražské muzejní galerii a najednou jsem si na zemi všimnul fotografické reprodukce z doby někdy kolem roku 1900, která mě udivila zvláštním charakterem své struktury a kvalitou reprodukce. Byl to formát 30 x 40 cm; byla to fotografie jedné sochy z Chartres. Teprve až když jsem se na ni podíval zblízka, uvědomil jsem si, že je to kontakt. Od té doby – bylo to v roce 1940 – jsem už nikdy nedělal zvětšeniny.*“<sup>28</sup> (Přece jenom, ale občas zvětšeniny dělal, či spíše si je nechal dělat, ale jenom výjimečně)

<sup>28</sup> Anna Fárová: Rozhovor s Josefem Sudkem 12. prosince 1975 – 2. února 1976, *Camer* (Luzern) LV, 1976, č. 4, s. 6-38

Další fotografie okénka se úplně odlišuje od všech předchozích, a proto jsem ji nechala samostatnou. Nepodobá se jim ani oknem jeho parapetem a rámem, ale ani prostředím za ním, díky čemuž se přikláním k tomu, že ač se jedná o záběr okna, nebyl tento snímek fotografován v Sudkově ateliéru. Na záběru se objevuje část okenního rámu s parapetem, pod kterým ale vylézají dráty, do okna zasahují bílé květy a skrze něj vidíme rozsvícené okno, ale je pouze jedno. Na snímku nenalzáme ani žádný prvek z nám známé zahrádky. Podle bílých květů by se dalo soudit, že může jít o okno a zahrádku paní sochařové, o níž bude ještě řeč.



Neklid noci, cyklus Vzpomínky, 1943,  
GF – 408



Bez názvu, GF – 49.656



Okno mého ateliéru, 1940–1954,  
z knihy Sudek, Josef: *Okno mého  
ateliéru*, Praha, Torst 2007



Bez názvu, GF – 54.818



Okno mého ateliéru, 1940–1954,  
z knihy Sudek, Josef: *Okno mého  
ateliéru*, Praha, Torst 2007



Okno mého ateliéru, 1940–1954, (vlastní rukou na rubu: Vzpomínky, Neklid noci 1943), z knihy Sudek, Josef: *Okno mého ateliéru*, Praha, Torst 2007



Z cyklu Okno mého ateliéru (zima),  
1944–54, MG – 8.425



Bez názvu, GF – 54.824



Bez názvu, GF – 50.045

Soliterní fotografie objevená v Uměleckoprůmyslovém muzeu je jiná než předchozí okénka. Jedná se o Pohled z okna MUDr. Helbicha, který se tematicky v pozdějším období vrací k souboru Okno mého ateliéru, i když vizuálně jde o záběr více realistický. Sudek ho nefotografuje přes orosené okno, tudíž snímá pouze výhled z něj. Nebo podle slov MUDr. Petra Helbicha možná, že ne z okna, ale z jejich balkónu. A zachycuje v něm část nábřeží, kde je hlavním aktérem lampa, jenž osvětluje nejen strom poblíž ní, ale i zaparkovaný světlý osobní automobil. Tato fotografie svým vizuálním charakterem připomíná některé fotografie Jiřího Hankeho z projektu Pohled z okna mého bytu, které ale začaly vznikat až po Sudkově smrti. A oproti této jedné fotografii se liší množstvím záběrů a časosběrným charakterem (1981–2003).<sup>29</sup>



Bez názvu, GF – 50.045



JIŘÍ HANKE: 27. 10. 1989 / 6.30,  
z knihy Hanke Jiří: *Pohledy z okna mého bytu*, Praha, Kant 2013

Další cyklus je o zahrádce, Jaroslav Seifert k ní píše: „Řekneme-li zahrádka, vytane nám před očima malý kousek země plný barev, vůní, laskavostí i úsměvů. Ale tato Sudkova zahrádka byla snad nejsmutnější ze všech zahrádek v Praze. Nebylo tam nic. Pár keřů, pokřivený stromek

<sup>29</sup> Hanke Jiří: *Pohledy z okna mého bytu*, Praha, Kant 2013

a hodně malostranských sazí. A přece na tomto okně a v tomto pofiderním kousku přírody vznikly jedny z nejkrásnějších Sudkových fotografií. Obrázky zvláštního jasu, plné básnivého kouzla a podmanivé krásy.<sup>30</sup> Cyklus Procházka po mé zahrádce někdy zvaný jednoduše Můj ateliér zachycuje malý dřevěný domek, ateliér či dílnu a po dlouhá léta domov Josefa Sudka, jenž ho a jeho okolí fotografoval během celého roku ve všech ročních obdobích a denních dobách. Nevyhnul se ani nočním záběrům, které můžeme rozdělit na dvě kategorie. Jednou z nich jsou detaily ateliéru, vždy ale i se záběrem na část okolí, kde hlavním prvkem na fotografii je rozsvícené okno. Zde se dostáváme do zajímavé situace, kdy vlastně známe hlavní okno jeho ateliéru z obou stran. Jak ze strany, kterou nejčastěji vídal Pan fotograf, tak i ze strany, kterou zahlédla zpoza branky návštěva čekající, jestli bude vpuštěna dál. Pozornosti neuniklo ani okno z kuchyňky. Dále na nás ze snímků svítí prosklená část dveří a světélko vykukuje i prosklenou z větší části zatemněnou stěnou. Kromě rostlin, které v zahrádce rostou, objevujeme různé náčiní např. štafle, kyblík či laťky. Jeden z detailních snímků nezachycuje přímo ateliér, ale jenom jeho okolí, kdy se přes zasněžené větve stromu díváme na osvětlená okénka protějšího domu. Druhou kategorií je domek sám o sobě, jehož hlavní světlo vychází buď skrze okna anebo další již jmenované části – dveře a stěnu. Na fotografiích nalézáme zmíněná roční období, kdy například ateliér vypadá jako zasněžená chaloupka dědy Mráze, v dalším případě jsou v jeho zahrádce zbytky sněhu či se objevuje zahrádka holá bez trávy. Josef Sudek snímá zahrádku z různých úhlů, a proto nám po shlédnutí více fotografií navozuje pocit, že po jeho zahrádce chodíme s ním. V jednom záběru nacházíme malou sošku z minulého století stojící na pni poraženého stromu,<sup>31</sup> jenž je charakteristická pro tuto zahrádku. Zajímavým snímkem je také pigment se zasněženým ateliérem, který je ale zrcadlově převrácený, což očividně Panu fotografovi nevadilo.



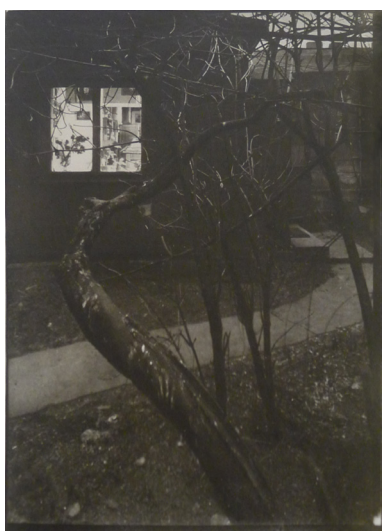
Bez názvu, 50. – 60.léta, GF – 50.017



Můj ateliér, 1960, z knihy Řezáč, Jan: *Sudek*, Praha, Artia 1964

30 Jaroslav Seifert: Josef Sudek – Pan fotograf, Ve vzpomínkách svých současníků, *Československá fotografie*, roč. 40, 1989, č. 9, s. 400-401

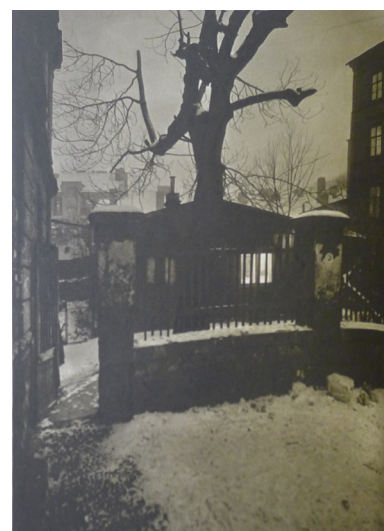
31 Kirschner, Zdeněk: *Josef Sudek. Cykly fotografií 1: Okno mého ateliéru, Moje zahrádka, Zátíší, Poznámky, Portréty*, Praha, Uměleckoprůmyslové museum 1983, nečíslováno



Procházka po mé zahrádce, 1944–53, z katalogu Fárová, Anna: *Fotograf Josef Sudek*, Praha, Uměleckoprůmyslové museum 1976



Bez názvu, (okolí ateliéru), 40. – 50. léta, GF – 59.431



Můj ateliér, 1955, z knihy Sudek, Josef: *Fotografie*, Praha, SNKLHU 1956



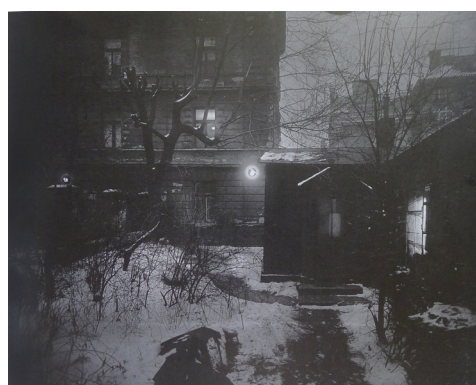
Můj ateliér, 1950–54, z knihy Sudek, Josef: *Fotografie*, Praha, SNKLHU 1956



Můj ateliér, 1950–54, z knihy Heiting, Manfred & Fárová, Anna: *Josef Sudek. The Pigment Prints 1947–1954*, Los Angeles, Cinubia 1994



Moje zahrádka, asi 1963, z knihy Řezáč, Jan & Mlčoch, Jan (eds.): *Růže pro Josefa Sudka 1896–1976*, Praha, Správa Pražského hradu ve spolupráci s Uměleckoprůmyslovým museem 1996



Můj ateliér, 1960, z knihy Řezáč, Jan & Mlčoch, Jan (eds.): *Růže pro Josefa Sudka 1896–1976*, Praha, Správa Pražského hradu ve spolupráci s Uměleckoprůmyslovým museem 1996

Kromě své zahrádky fotografoval Josef Sudek zahrádku sochařky Hany Wichterlové s příznačným názvem Zahrádka paní sochařové, zvaném též Procházka po zahrádce paní sochařové.

„V těchto fotografiích se pohybuje Pan fotograf svým aparátem často u konkrétních předmětů. Souvislosti, které se na maličkém prostoru pod petřínskou strání objevují, jsou darem velkého ducha, který tu vládne, ale někdy by se chtělo věřit, že jsou to drobné zázraky, které vznikají docela přirozeně. Vždyť této zahrádce vládne především důvěra.“<sup>32</sup> Většina těchto nočních fotografií jsou detaily se záběrem na osvětlené okno. Asi nejznámějším a nejzajímavějším záběrem publikovaným v knize Josef Sudek od Zdeňka Kirschnera je fotografie okna, ve které je busta hlavy dívající se do prostoru pokoje. Tuto fotografii známe v několika verzích. V té tmavší z ní vystupuje pouze okno, v té světlejší i jeho okolí s růžemi. Širší pohled na část zahrádky nalezený v knížce pigmentů od Anny Fárové zobrazuje dveře s vydlážděnou cestičkou. Mezi snímky zahrádky jsem ještě zařadila záběr zvaný Před ateliérem sochařky W., protože tam tematicky spadá nejen zahrádkou před ním, ale i podvečerem s rozsvíceným oknem.



Večerní zátiší, 1965, GF – 32.280



Z cyklu Zahrada paní sochařové, večer, GF – 32.289



Bez názvu, GF – 32.287



Bez názvu, GF – 54.463



Bez názvu, z knihy Heiting, Manfred & Fárová, Anna: *Josef Sudek. The Pigment Prints 1947–1954*, Los Angeles, Cinubia 1994

32 Kirschner, Zdeňka: *Josef Sudek*, Praha, Panorama 1982, nečíslováno

Ač je paradoxní považovat zátiší za noční fotografii, objevila jsem jeden snímek, jenž svým tématem do nočních záběrů spadá. Jedná se o zátiší podle Caravaggia, Anna Fárová píše: „Některé Sudkovy zátiší mají malířské názvy, jsou vytvořena jako pocta oblíbeným malířům z různých dob ... Jsou to většinou evokace a vzpomínky na poučení malířstvím, jak mu je dalo reprodukování stovek, tisícovek obrazů.“<sup>33</sup> Toto zátiší Josef Sudek vyfotografoval v roce 1956 v denní a noční verzi, a noční fotografie jsou dokonce ve dvou variantách. A liší se jen drobným posunem dvou předmětů - lampou, která osvětluje celý snímek a na jednom z nich je výraznější osvětlení než na tom druhém, protože „list“ ve váze je v prvním snímku zkosený a v tom druhém je kolmý a tudíž světlo více zakrývá.



Zátiší podle Caravaggia – IV. varianta (noc), 1956, GF – 48.291



Zátiší podle Caravaggia – II. variace (jindy Noční varianta), 1956, z knihy Birgus, Vladimír & Mlčoch, Jan: *Česká fotografie 20. století*, Praha, Kant 2010



Zátiší podle Caravaggia – I. variace (jindy Denní varianta), 1956, GF – 31.886

Velmi zajímavým snímkem je dvojexpozice. Nalézáme na ní záběr na Zlatou uličku v noci a fotografii aktu zvanou V ateliéru z roku 1952. Ač se jedná vlastně o nepovedenou fotografii, která nelze zařadit ani mezi akty ani mezi fotografie Prahy, Josef Sudek ji stejně vykopíroval a nezničil ji, což se stávalo hlavně v mladších letech.<sup>34</sup> Dle mého názoru ho mohla zaujmout stejně jako mě postava stojící na balkóně a koukající se na pražské střechy.

<sup>33</sup> Fárová, Anna: *Josef Sudek*, Praha, Torst 1995 s. 92

<sup>34</sup> Kirschner, Zdeněk: *Josef Sudek*, Praha, Panorama 1982, nečíslováno



Bez názvu, (V ateliéru / Zlatá ulička), GF – 36072

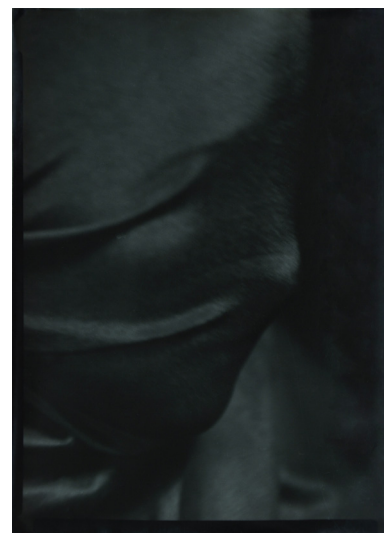
Dalším žánrem, který klasicky nespadá do nočních snímků, je portrét. Jedná se o soubor fotografií vzniklých za války<sup>35</sup> s názvem *Zahalená žena*, kde by se dalo považovat několik snímků za noční, když obličej zahalený do černé látky jemně vystupuje ze tmy. Portrét je snímán z několika úhlů a drapérie, které na obličejí vznikají, kromě toho, že kopírují linie obličej, vytvářejí výrazné a trochu nepřirozené záhyby jakoby vrásky. Zajímavou portrétní fotografií je také *Portrét malíře Václava Sivka* z roku 1955. Malíř drží jednou rukou jakoby plátno a v druhé má tužku, kterou jako kreslí svůj portrét. Tato fotografie ještě existuje v dalších dvou variantách, které ale oproti té první nejsou tak efektní, protože se na nich neobjevuje jen odraz obličej, ale i jeho hlava buď ze zadu nebo z profilu.



Bez názvu, GF – 61.614



*Zahalená žena*, 1942, z knihy Sudek Josef: *Portréty*, Praha, Torst 2007



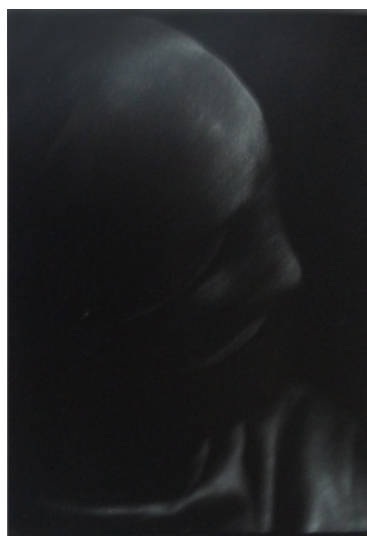
Bez názvu, GF – 61.615

<sup>35</sup> Fárová, Anna: *Josef Sudek*, Praha, Torst 1995, s. 133





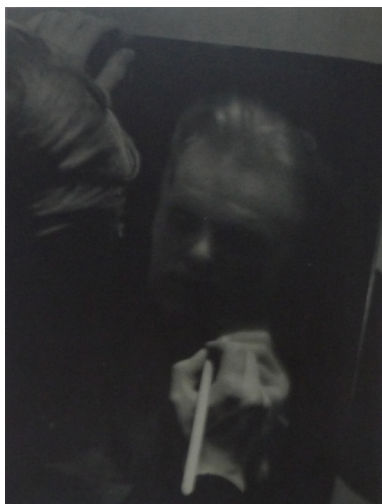
Zahalená žena, 1942, z knihy Sudek Josef: *Portréty*, Praha, Torst 2007



Zahalená žena, 1942, z knihy Sudek Josef: *Portréty*, Praha, Torst 2007



Václav Sivko, 1955, z knihy Sudek Josef: *Portréty*, Praha, Torst 2007



Václav Sivko, 1955, z knihy Sudek Josef: *Portréty*, Praha, Torst 2007



Václav Sivko, 1955, z knihy Sudek Josef: *Portréty*, Praha, Torst 2007

## Kouzelná zahrádka

Noční snímky s příznačnými názvy Příchod večera, Příchod či Úsvit noci, Ticho noci, Podzimní večer nebo Večerní dóza na vodě jsou součástí cyklu Kouzelná zahrádka, někdy zvaném též Procházka po kouzelné zahradce. Tento cyklus vznikl mezi lety 1948–1964 v zahradě akademického architekta Otto Rothmayera, se kterým se Josef Sudek seznámil při fotografování Pražského hradu, na jehož rekonstrukci se Rothmayer podílel. „Zde našel Sudek již ucelený životní názor a výraz. Nekompromisnost se tu opírala o nekonečnou laskavost, přísnost byla oděna krásou a zdejší osamění se důvěrně spojovalo se staletými lidské kultury. Příroda této zahrádky počítala s člověkem, který bude jejím hostem i hostitelem.“<sup>36</sup>

Tento ucelený cyklus je na množství nočních snímků jeden z nejpočetnějších. Několik nočních záběrů je poměrně dost známých a několikrát publikovaných. Nejznámější je asi fotografie s názvem Příchod večera, někdy zvaná také Večer z roku 1961 zobrazující rozsvícenou lampu uprostřed rostlin. V knize Josef Sudek od Zdeňka Kirschnera jsem objevila druhou variantu tohoto snímku, kdy je vyfotografován z větší dálky a vidíme na něm kromě již zmíněné lampy i kameny, z nichž se rostliny táhnou. Stejná lampa se objevuje i na několika dalších méně známých záběrech, kdy stojí na stolku, který jemně osvětluje a jinak vylézá jako by ze tmy, osvětluje stůl se džbánem a židlemi, zvýrazňuje linie lavičky z drátů nebo ji nalézáme v tmavém prostoru připomínajícím pergolu, kde se částečně odráží, což je prvek, který se v jeho nočních fotografiích objevuje poprvé.

Kouzelnou zahrádku v dalších případech osvětluje svíčka a to například na snímku Ticho noci, 1961, kdy stojí na drátěné stoličce a osvětluje nejen keř nad ní, ale i fragmenty soch, které v blízkosti leží. I když se v nočních fotografiích neobjevují sošky v zahrádkách tak hojně, musím upozornit na zajímavý fakt. Ve všech třech zahrádkách, které Josef Sudek fotografoval se objevují sochy, sošky nebo minimálně jejich fragmenty, což má samo o sobě své vlastní kouzlo. Proto nelze než nesouhlasit s textem Jana Řezáče. „Z ateliéru, dřevěné dílny venkovského fotografa, kterou na Újezdě č. 28, pod Petřínem v blízkosti Kampy zapomněl čas, ze zahrádky před ním, již utiskuje velkoměsto klepadly a popelníci, konečně ze dvou oken ateliéru, z několika stromů, z trochy páry, z hrstky mlhy, z tesknosti deště, z neúprosnosti zimy, ze stejně malých zahrádek svých dvou přátel umělců, z několika rekvizit, vytvořil zázračný svět.“<sup>37</sup> Zajímavého ražení je samostatná svíce, okolo které nejsou patrné rostliny ze zahrádky a tudíž vypadá jako vytržená z kontextu. Jediné co nám naznačuje, že se opravdu

36 Kirschner, Zdeněk: *Josef Sudek*, Praha, Panorama 1982, nečíslováno

37 Jan Řezáč: Jistota černé nejistoty – Průhled, in: Řezáč, Jan: *Sudek*, Praha, Artia, 1964, kráceno

nalézáme v zahradě akademického architekta je stolička z předchozí fotografie, která stojí vzadu za ní.

Další známou fotografií je *Příchod (Úsvit) noci* z roku 1960. Neobjevuje se na ní již zahrádka, protože ta je potlačena rozptýleným světlem v paprscích, které přesně charakterizuje slovo úsvit, jenž vytváří snovou atmosféru dodávající fotografii tajuplnost. Stolek a židle z tohoto snímku jsme již v zahrádce našli, ale kamenná hlava zvýrazněná světlem dívající se do prázdna je pro nás novinkou, ač nám může připomínat fragment sochy ze snímku *Ticho noci*. A nesetkáváme se s ní naposledy. Je hlavní aktérkou na známém snímku *Milenci* z roku 1960, který v několika variacích vymyslí Sudek v souhře s Rothmayerem. Bílá hlava se v něm setkává s černou reliéfní maskou na architektově stole v náznaku polibku.<sup>38</sup> Mezi dalšími variantami tohoto snímku není jen menší detail s židlemi, ale i záběr světelně vypadající jako výřez ze snímku *Příchod noci*, který se ale na stole mění nejen přidáním černou maskou, ale také lampou lemující bílou kamennou hlavu. I když se tito dva milenci na snímku nacházejí ve snové atmosféře, úhlem záběru již nejsou v náznaku polibku, ale i tak k sobě mají blízko. Kromě zmíněných nočních variant této fotografie je ještě varianta v denním světle.

Do cyklu *Procházka po kouzelné zahrádce* patří ještě několik dalších nočních fotografií, na kterých jsou často prvky nám již známé – kovová lavička nebo židle, tvar lampy a nacházíme tam také fragmenty soch. Za zmínku ještě stojí fotografie, na kterých vidíme část architektovy vily a její osvětlené dveře případně okno. Jedna z nich vyniká rozptýleným snovým světlem podobným jako je na fotografii *Příchod noci*. Dveře na něm jsou upozaděny, z vily vidíme pouze okénko a přístřeší. Světlo zvýrazňuje pokroucené stromy, které nám velmi připomínají Sudkovu zahrádku. Proto se nemůžeme divit, že byla tato zahrádka Panu fotografovi tak blízká, protože kromě své vlastní zahrádky, kromě okna svého ateliéru, zde vytvořil fotografie nejintimnější.<sup>39</sup>

Pomyslnou tečkou za zahrádkou je malý snímek řazený i do souboru *Malých vzpomínek*, ale zobrazující Rothmayerovu zahrádku. Nese název *Večerní dóza na vodě*, jenž je přímo osvětlená, tudíž vypadá spíše jako lampa, která nám nechává jen v lehkém tónu osvětlení rozeznat okolní krajinu zahrádky, jejíž noc je ještě podpořena pomyslnou černou paspartou. V tomto cyklu se objevuje ještě jedna zvláštnost a tou je, že kromě několika fotografických variant se často na snímcích objevuje použití rastru např. polygrafického. Nejčastěji ho nalézáme na fotografiích osvětlených stejným typem lampy jako na snímku *Příchod večera*, a dokonce jsou některé záběry vykopírovány víckrát s použitím několika různých rastrů.

38 Fárová, Anna: *Josef Sudek*, Praha, Torst 1995, s. 133-134

39 Kirschner, Zdeněk: *Josef Sudek. Cykly fotografií 3: Kouzelná zahrádka, Vzpomínky*, Praha, Uměleckoprůmyslové museum 1984, nečíslováno



Lampa, Půchod večera, 1961, PPF Art 056021



Půchod večera, varianta, 1961, z cyklu Vzpomínky, z knihy Kirschner, Zdeněk: *Josef Sudek*, Praha, Panorama 1982



Bez názvu, GF – 32.233



Bez názvu, rastr, GF – 32.234



Bez názvu, kolem 1960, rastr, GF – 49.627



Svíce, PPF Art 056024



Bez názvu, GF – 32.219



Ticho noci, Z cyklu Vzpomínky, 1961, GF – 32.221



Bez názvu, GF – 32.252



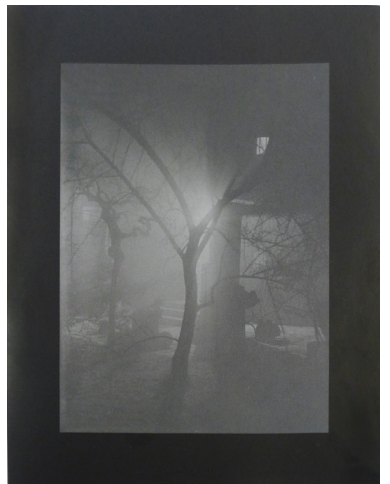
Příchod noci, z cyklu *Vzpomínky*, 1960, GF – 32.244



V kouzelné zahrádce, z cyklu *Vzpomínky*, PPF Art 056032



Bez názvu, (*Milenci*, varianta), GF – 32.254



Bez názvu, z katalogu Lippert, Werner & Tausk, Petr: *Josef Sudek*, Aachen, Edition Lichttropfen 1976



*Vzpomínky: Milenci*, II. varianta, z knihy Fárová, Anna: *Josef Sudek*, Praha, Torst 1995



V kouzelné zahrádce, cyklus *Vzpomínky*, 1958, z knihy Fárová, Anna: *Josef Sudek*, Praha, Torst 1995



Bez názvu, GF – 59.458



Podzimní večer, 1948, GF – 51.118



Bez názvu, z cyklu Malé vzpomínky, 1960, GF – 51.110



Večerní dóza na vodě, Malé vzpomínky, GF – 51.123



Bez názvu, z cyklu Malé vzpomínky, 1960, GF – 51.115

Vzpomínky. Rozsáhlý cyklus, který jsem již zmínila v předchozí kapitole, obsahuje množství nočních snímků. Josef Sudek do něj vkládal i fotografie z jiných cyklů, několik fotografií z cyklu Okno mého ateliéru, dále pak velké množství snímků Kouzelné zahrádky, jak napsal Zdeněk Kirschner fotografie s názvem Vzpomínky jsou povětšinou vázány na cyklus Procházka po kouzelné zahrádce nebo také na motivy z Rothmayerovy zahrady a domu.<sup>40</sup> Tento cyklus vznikl převážně v 50. a 60. letech, ale jeho součástí jsou i fotografie starší, jako již zmíněné záběry Okna mého ateliéru, případně i mladší ze 70. let. Vzpomínky mají i své menší přesněji definované cykly – samostatné menší soubory. Letecké vzpomínky z let 1960–1973, Veliko-

<sup>40</sup> Kirschner, Zdeněk: *Josef Sudek. Cykly fotografií 3: Kouzelná zahrádka, Vzpomínky*, Praha, Uměleckoprůmyslové museum 1984, nečíslováno

noční vzpomínky z let 1968–1972,<sup>41</sup> ve kterých se ale neobjevují žádné noční záběry. Často se vztahují k jeho přátelům, ať už k těm, co odešli z tohoto světa, ale také k těm, kteří odešli za hranice a již se nevrátili zpět do Čech.<sup>42</sup>

Pan fotograf k tomuto souboru říká: „*Na Peruci vlastně začaly mé fotografické Vzpomínky. To jsem ale tehdy nevěděl. Říkal jsem si, že tam něco je, ale nevěděl jsem co. Byly tam věci, které byly mimo čas. Filla tam měl nábytek, trochu secesní trochu empírový, válely se tam všelijaké drobnosti, a to všechno navozovalo atmosféru.*“<sup>43</sup> Popis Josefa Sudka přímo mluví o nočním záběru z interiéru zámku na Peruci, jehož jedno křídlo dostal Filla v roce 1946 k užívání.<sup>44</sup> Je to pohled do pokoje na jeho vybavení osvětlený lampou a na druhém snímku je jeho detailní varianta s pohledem pouze na stůl s již zmíněnou lampou a předměty vystavěnými v jednoduché zátiší. Další Vzpomínky se dle názvu vztahují k návštěvě. První fotografie přesně nazvaná Odjezd návštěvy z roku 1948 ve více variantách zobrazuje budovu Ladronky na Břevnově. Nejzajímavější variantou je záběr, kde jsou v této usedlosti rozsvícená okénka a poblíž pravděpodobně projíždí auto a vytváří světlý pruh. Na dalších záběrech je potom Ladronka z větší blízkosti s jedním či více rozsvícenými okénky nebo úplně bez rozsvícených oken. Pozdní návštěva z roku 1970 je druhou fotografií odkazující se na návštěvu. Je fotografovaná v pralese Mionší.<sup>45</sup> Židle stojící v trávě mezi stromy svítí do dálky. Její sedadlo a opěradlo s vyřeznutým srdcem osvětluje lampa a trochu nám evokuje židli bez nohou, která se vznáší. Poslední noční Vzpomínkou je fotografie osvětleného okna, někdy řazená i do cyklu Kontrasty. Tato fotografie zobrazuje část dřevěného domku, kde Sudek s MUDr. Helbichem bydlívali v době pobytu na Mionší.<sup>46</sup> Zde se z jednoho okna díváme na druhé rozsvícené.

Souborem, který obsahuje jen pár nočních fotografií, jsou Malé vzpomínky fotografované na malý formát a kopírované s širokou černou „pastartou“. Kromě několika záběrů z Rothmaerovy zahrady sem patří i fotografie snového vzezření. Je snímána na Žofíně, kde světlo prochází skrze jakýsi větrák obklopený z každé strany jedním stromem a současně se rozptyluje po zamlženém ostrově.

---

41 Kirschner, Zdeněk: *Josef Sudek. Cykly fotografií 3: Kouzelná zahrádka, Vzpomínky*, Praha, Uměleckoprůmyslové museum 1984, nečíslováno

42 Fárová: Sudek, Torst 1995, str. 135

43 Jan Řezáč, *Kulturní tvorba IV*, 1966, č. 10, s. 8-9

44 Emil Filla [online] [Cs.m.wikipedia.org](http://cs.m.wikipedia.org), 5.4.2015. Dostupný z [www: <http://cs.m.wikipedia.org/wiki/Emil\\_Filla>](http://cs.m.wikipedia.org/wiki/Emil_Filla)

45 viz můj rozhovor s MUDr. Petrem Helbichem, s. 78

46 Kirschner, Zdeněk: *Josef Sudek*, Praha, Panorama 1982, nečíslováno



Odjezd návštěvy, varianta, 1948, GF – 59.443



Odjezd návštěvy, varianta, 1948, GF – 36.037



Odjezd návštěvy, varianta, 1948, GF – 36.036



Pozdní návštěva, z cyklu Vzpomínky, 1970,  
GF – 35.792



Bez názvu, (Peruce od Emila Filly,  
cyklus Vzpomínky), GF – 35.789



Bez názvu, (Peruce od Emila Filly),  
GF – 35.790



Z cyklu Kontrasty, jindy z cyklu Vzpomínky, kolem 1959, z knihy Kirschner, Zdeněk: *Josef Sudek*, Praha, Panorama 1982





Malé vzpomínky (Na Žofíně),  
GF – 54.587

Fotografické poznámky Josefa Sudka vznikaly na jeho cestách a procházkách.<sup>47</sup> Jsou fotografované stejně jako Malé vzpomínky na malý formát a nejsou tematicky ucelené jako například cyklus Okno mého ateliéru. Jde opravdu o poznámky, které zachycují místa pro budoucí fotografování. Na nočních záběrech většinou nalézáme Prahu a její detaily. Některé z těchto záběrů vznikaly, když chodil Sudek z ateliéru do svého bytu na Úvoze, který získal v roce 1959,<sup>48</sup> ale mezi nočními snímky najdeme i záběr o něco starší z roku 1955. Kromě nesjednoceného tématu jsou tyto snímky vykopírované různým způsobem – všechny mají černou „paspartu“, ale některé ji mají na šířku, jiné na výšku a stejně tak to je i přímo s formátem fotografie.

Snímky jsou obdobně jako Procházka po mé zahrádce fotografovány v různých ročních obdobích. Mezi nočními poznámkami tvoří podstatnou část zima – zasněžené budovy, jejich střechy, ulice, parky, ale i tramvaj nebo zamrzlá Čertovka – zobrazují tak trochu českou ladovskou zimu. Světlo na nás svítí z nám známých okének, ale objevuje se zde i pouliční osvětlení, které fotografím úplně mění atmosféru, kdy je noc potlačena do pozadí. Snímkem odlišujícím se od ostatních je Procházka po Újezdě, kde se jako na jedné z mála fotografií objevuje člověk. Je to černá postava, která tam je jenom v náznaku jako kdyby ji tam Pan fotograf nechtěl. Sám k tomu říká: „*No (lidi) začali odcházet. Najednou jsem zjistil, že je tam nemám. Oni mi tam překáželi. Proč? To já nevím. Ačkoli někdy tam nějaká figura měla být už jako poměr k věci.*“<sup>49</sup> Krom zimního období mají poznámky i snovou atmosféru rozptýleného světla, které sem zavítalo z Kouzelné zahrádky, a které je ještě podpořeno mlhou. Detaily v jednom

47 Kirschner, Zdeněk: *Josef Sudek. Cykly fotografií 1: Okno mého ateliéru, Moje zahrádka, Zátíší, Poznámky, Portréty*, Praha, Uměleckoprůmyslové museum 1983, nečíslováno

48 Fárová, Anna: *Josef Sudek*, Praha, Torst 2002, s. 125

49 Anděl, Jaroslav: *Josef Sudek o sobě*, Praha, Torst 2001, s. 83

případě přímo navazují na okénka ze 20. let, kdy ale není okno rozsvícené, nýbrž zhasnuté a my vnímáme v náznaku pouze jeho okenní rám lehce vystupující ze tmy. Nalézáme na nich také téma ne moc charakteristické pro Sudka a tím je Matějská pouť zachycující jednu z atrakcí a to Zvonkovou dráhu, jenž je jako jedna z mála fotografií dokonce podepsaná a datovaná Josefem Sudkem do roku 1958.

Kromě již zmíněných záběrů Prahy, ze kterých jsem vyjmula snímky Kamy, protože ty budou mít svoji vlastní část v příští kapitole, se mezi nočními Poznámkami objevují snímky z Rothmayerovy zahrady – pravděpodobná předzvěst snímku architektony vily ve snovém osvětlení, dále pak jeden ze záběrů lampy, která ale stojí jen tak na trávníku a vytváří kolem sebe světelné paprsky. Obdobně také dvojexpozice, kdy je rovněž jedním ze snímků již jmenovaná zahrádka snímající stejné místo z jiného úhlu nebo další pravděpodobná dvojexpozice s lampou, schody a znepokojivým obličejem. Večerní zátiší též zvané Zátiší s lampou je zajímavým snímkem, který vznikl v Sudkově ateliéru a čítá několik variant. Trochu u něho zase nastává problém, jestli je či není nocí, což minimálně jeho název dokládá. Noční fotografie úplně se odlišující od ostatních Sudkových fotografií je světelná změť na pozadí větví stromů. V tomto případě může a nemusí jít o dvojexpozici, což ale není až tak podstatné. Důležitější je, že tato fotografie ukazuje experimentální povahu Josefa Sudka a také do jisté míry jeho hravost.

Ač nebyly Sudkovy Poznámky zamýšleny jako fotografický cyklus a byly „jenom“ přípravami pro budoucí fotografie, mají své nezastupitelné místo v jeho tvorbě. Jsou svébytným celkem,<sup>50</sup> který by neměl být opomíjen nejen v jeho nočních záběrech.



Bez názvu, GF – 53.950



Bez názvu, (zamrzlá Čertovka),  
GF – 59.257



Bez názvu, GF – 53.951

<sup>50</sup> Kirschner, Zdeněk: *Josef Sudka. Cykly fotografií 1: Okno mého ateliéru, Moje zahrádka, Zátiší, Poznámky, Portréty*, Praha, Uměleckoprůmyslové museum 1983, nečíslováno



Bez názvu, (zamrzlá Čertovka), GF – 59.258



Bez názvu, GF – 59.259



Procházka po Žofíně, z cyklu Poznámky, 1958,  
GF – 7.588



Bez názvu, GF – 50.216



Bez názvu, (Staronová synagoga),  
GF – 59.260



Bez názvu, GF – 59.507



Bez názvu, GF – 52.603



Bez názvu, GF – 59.449



Bez názvu, GF – 54.600



Večerní procházka, GF – 54.599



Bez názvu, GF – 59.274



Bez názvu, GF – 52.605



Matějská pouť, z cyklu Poznámky, 1958, GF – 7.581



Bez názvu, GF – 50.209



Bez názvu, GF – 53.369



Bez názvu, GF – 50.211



Procházka po Újezdě, z cyklu Poznámky, 1958,  
GF – 51.217



Bez názvu, GF – 51.219



Bez názvu, GF – 54.591



Bez názvu, GF – 54.601



Bez názvu, GF – 54.593



Bez názvu, 40. – 60.léta, GF – 59.252



Bez názvu, GF – 59.256



Bez názvu, GF – 54.585



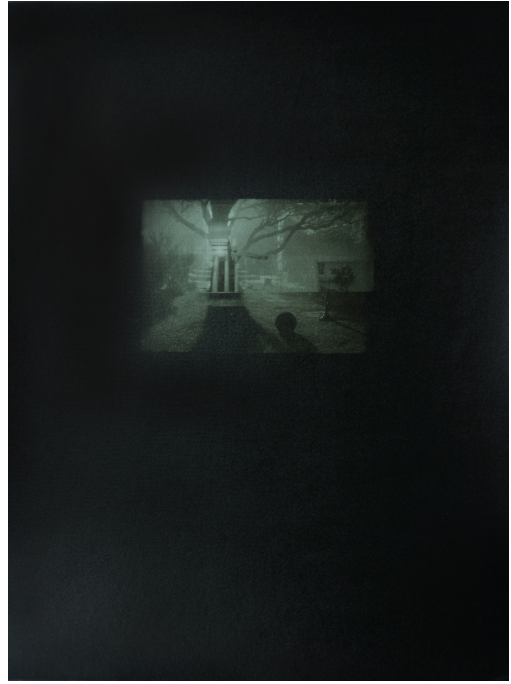
Bez názvu, z katalogu Řezáč, Jan & Mlčoch, Jan (eds.): *Ráže pro Josefa Sudka 1896–1976*, Praha, Správa Pražského hradu ve spolupráci s Umělecko-průmyslovým museem 1996



Bez názvu, (Zátiší s lampou, varianta), 1959, GF – 50.189



Bez názvu, GF – 51.126



Bez názvu, GF – 51.125



Bez názvu, GF – 51.121



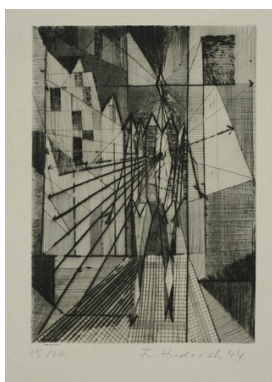
Poznámky, kolem 1960, z katalogu Kirschner,  
Zdeněk: *Josef Sudek. Cykly fotografií 1: Okno mého  
ateliéru, Moje zahrádka, Zátíší, Poznámky, Portréty,*  
Praha, Uměleckoprůmyslové museum 1983



## Praha

„Fotografoval ji sice už několik let, ale bude ji fotografovat patrně celý život! A ještě nebude hotova.“<sup>51</sup> Jaroslav Seifert

Seifert charakterizuje přesně Sudkovo fotografování Prahy, jeho nejrozsáhlejšího tématu, které jsem zmínila již v první kapitole. Ocitáme se zpátky na začátku 40. let, kdy Sudkovi práci v terénu komplikuje válka. V této době vzniká Skupina 42, jejímž základním programem je zaměření na město, městskou krajinu a městský způsob života,<sup>52</sup> jenž neopomíjí nokturno. Vzniká malířský a grafický cyklus Noční chodci Františka Hudečka. Obdobně tak o několik let později vytvořil Václav Chochola, který volně navazuje na program skupiny a její civilní poetiku všedního dne,<sup>53</sup> také Nočního chodce a další noční snímky Prahy.



FRANTIŠEK HUDEČEK:  
Noční chodec, 1944, lept,  
akvatinta, papír, z [www:  
http://www.galeriezlín.cz/  
cz/program/skupina-42.  
html?bookmark=0](http://www.galeriezlín.cz/program/skupina-42.html?bookmark=0)



VÁCLAV CHOCHOLA:  
Noční chodec, 1949, z knihy  
Kuneš, Aleš: *Václav Chochola*,  
Praha, Torst 2004

Sudkovy fotografie se mění. Již nejsou tolik dokumentární jako ve 20. a 30. letech, jde v nich více o světelnou atmosféru, památky či domy jsou často upozaděny, na některých snímcích se ani neobjevují. Jeho fotografie se více zobecňují, že v některých případech jen v malých náznacích poznáváme, že se jedná o snímky Prahy. Také jsou málokdy datované. Většinou se u nich uvádí rozmezí několika let, desetiletí případně u některých víme, do jaké doby byly vyfotografovány vydáním těchto fotografií v knize.

51 Řezáč, Jan & Mlčoch, Jan (eds.): *Růže pro Josefa Sudka 1896–1976*, Praha, Správa Pražského hradu ve spolupráci s Uměleckoprůmyslovým muzeem 1996, s. 203

52 Skupina 42 [online] Cs.m.wikipedia.org, 19.1.2015. Dostupný z [www:  
<http://cs.m.wikipedia.org/wiki/Skupina\\_42>](http://cs.m.wikipedia.org/wiki/Skupina_42)

53 Václav Chochola [online] Vaclavchochola.cz, 18.1.2015. Dostupný z [www: <http://www.vaclavchochola.cz>](http://www.vaclavchochola.cz)

Nalézáme mezi nimi stále monumenty Prahy, protože se Josef Sudek podílí na již zmíněných publikacích. Několik nočních snímků nalezneme například v knihách *Karlův most ve fotografiích* nebo *Praha panoramatická*. Kromě *Večera na Karlově mostě*, osvětleného mostu několika lampami a dalším fotografím mostu, fotografovou objektivu neunikl ani Pražský hrad fotografovaný nejen jako dominanta nad Prahou nebo v detailu chrámu svatého Víta a zasněženého II. nádvoří, ale také v náznaku za osvětlenou ulicí lemovanou domy. Dále nacházíme Letohrádek Belveder, jehož záběr speciálně vyniká pouze náznakem Belvederu za stromy, mezi kterými svítí lampy pouličního osvětlení. Druhý snímek potom zachycuje Letohrádek z trochu jiného úhlu, kde světlo zvýrazňuje kmen stromu v popředí a osvětluje nejen stromy v okolí, ale i zmíněnou budovu. Zajímavým snímkem je ještě, jak by řekl Sudek „jitrnice“. Jedná se o panoramatický záběr Prahy, který při svitu měsíce zabírá Vltavu s mostem, jenž je lemovaná siluetami dominant Prahy.



Karlův most a Hradčany, (*Večera na Karlově mostě*),  
GF – 33.237



Bez názvu, z knihy Sudek, Josef & Poche, Emanuel:  
*Karlův most ve fotografiích*, Praha, SNKLHU 1961



Bez názvu, GF – 59.506



Bez názvu, GF – 53.999



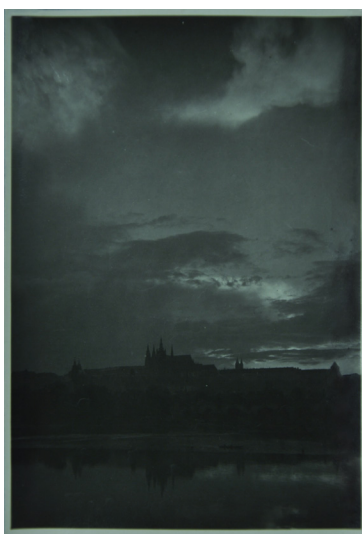
Karlův most, GF – 36.378



Bez názvu, GF – 54.462



Letohrádek Belveder v noci, 1940–1950,  
GF – 54.656



Bez názvu, GF – 51.331



Praha – Zimní večer, 1946–55, PPF Art 056170



Bez názvu, GF – 49.011



Praha – Zimní večer, 1946–55, PPF Art 056165



Bez názvu, GF – 33.215



Bez názvu, (Praha panoramatická), GF – 49.153

Osvícené mosty snímané z bližší vzdálenosti než na předchozím snímku se objevují na dalších fotografiích. Většinou jde o Karlův most fotografovaný zespodu mezi stromy nebo o záběr celku osvíceného mostu z Kamy. Ale také nacházíme Čechův most a Most Legií, jehož záběr zobrazuje osvětlení tohoto mostu, které vytváří světelný pruh skoro skrze celou fotografii, vystupující z černé tmy aniž by pod ním byla řeka a nad ním nebe. Druhým záběrem zobrazujícím Most Legií je pohled ze Slovanského ostrova, který z obou stran lemují stromy svírající ho jako by v dlaních. Opačný pohled nám ukazuje snímek Večer na Slovanském ostrově, kdy pouliční osvětlení podél řeky i na ostrově vypadá jako svítící koule odrážející se ve vodní hladině, za nimiž ještě svítí okénka domů. Vltava na snímku působí špinavým dojmem, ale při bližším zkoumání může jít pouze o led, jelikož byl snímek zase pořízen v zimě. Další fotografie blízká tomuto tématu je Večer na Smíchovském nábřeží zobrazující prosvítající lampu skrze větve stromů a poblíž stojící ceduli zastávky autobusu.

Stromy nalézající se na záběrech Prahy začínají hrát podstatnou roli hlavně v několika dalších nočních snímcích, ale důležité jsou i v již jmenovaných fotografiích Karlova mostu snímaných z podhledu. Zde nalzáme v hlavní roli strom Sudkem tolik milovaný lampou či okénky osvětlený, za nímž je na jednom snímku Jelení příkop, na dalším zase vzadu v náznaku rozeznáváme Pražský hrad. Další snímek zobrazuje stromů již více a jsou vyskládané podél cesty ve dvou řadách osvětlených pouličním osvětlením. Tento snímek zachycuje Prašný most a spolu se snímkem Jeleního příkopu má lehce snovou zimní atmosféru. Stromy také nacházíme na fotografiích pouze s rozsvícenou lampou nebo lampami, které se nacházejí například ve Stromovce, kde snímek v náznaku mezi stromy zachycuje Šlechtovu kavárnu. Snová atmosféra, jenž se objevuje i na předchozích záběrech, umocňuje ceduli a strom nacházející se kousek za ní. I když jsme tento snímek neviděli připomíná nám některé snovým světlem rozzářené Sudkovy Poznámky.

Na stromy částečně navazují fotografie Malostranského hřbitova, který je větším pražským nočním celkem. Josef Sudek se mu věnoval v 50. letech<sup>54</sup> a nazýval ho Procházkou (po Malostranském hřbitově)<sup>55</sup> jako několik dalších cyklů. Přesto je tento cyklus ojedinělý svým vizuálním charakterem. Je velmi kontrastní a tím podporuje zobrazované téma pochmurnou atmosférou pramenící ze zamýšleného osudu hřbitova, kdy pomníky chtě nechtě ustupovaly ruchu města.<sup>56</sup> Kromě stromů v tomto prostoru rostlých nacházíme převážně siluety hrobů

54 Fárová, Anna: *Josef Sudek*, Praha, Torst 1995, s. 122

55 Kirschner, Zdeněk: *Josef Sudek*, Praha, Panorama 1982, nečíslováno

56 Kirschner, Zdeněk: *Josef Sudek*, Praha, Panorama 1982, nečíslováno – popis k fotografii číslo 40

a náhrobků osvětlené zapálenými svíčkami nebo světlem z pouličního osvětlení. Na většině fotografií na nás za změtí stromů vykukují vysoké činžáky a jejich osvětlená okna, což přesně ukazuje kontrast duchovního místa a zmíněného ruchu města. Mezi snímky noční Prahy nalézáme kromě Procházky po Malostranském hřbitově ještě jednu Procházku. A tou je Procházka po Střeleckém ostrově, která má hned dvě noční varianty lišící se místem pořízení záběru a také tonalitou výsledného snímku. Ta je pravděpodobně ovlivněna počasím, kdy jsou Staroměstská mostecká a vodárenská věž se Staroměstskými mlýny zastřeny mlhou.

Kromě již zmíněných monumentů Prahy podstatnou část tvoří pohledy na budovy s rozsvícenými nebo zhasnutými okny někdy osvětlené pouličním osvětlením. Na fotografiích jsou místa lépe nebo hůře rozpoznatelná, nalézáme na nich Valdštejnskou ulici, za kterou se rýsuje Pražský hrad a asi Ditrichova ulici. Dále pak části budov zasypané sněhem jako například Lví dvůr nebo snímek s názvem Večer na Prašném mostě zachycující náznak budovy s do tmy vystupujícími dvěma okny a za rohem částečně schovanou lampu. Snímek Večer po dešti lze sem také zařadit, ale jedná se spíš o detail architektury, jenž nám možná spíš evokuje záběr ze souboru Okno mého ateliéru. A to možná i proto, že by záběr mohl pocházet ze dvora, kde stojí Sudkův ateliér. Lehké rozmazání dodává snímku jeho dynamičnost, jako kdyby si se stromy vítr pohrával. Kromě již zmíněných fotografií sem ještě patří jedna velmi povedená dvojice fotografií zobrazující Faustův dům. Oba dva snímky jsou fotografovány z totožného místa a mění se pouze jejich osvětlení. Na jednom snímku je dům s pěti rozsvícenými okénky a ozařuje ho pouliční osvětlení, na druhém záběru již není osvětlen a z několika okének lehce probleskuje světlo. Na těchto snímcích jako kdyby Josef Sudek testoval, jak působí osvětlení na architekturu, jako kdyby nám dával pomyslný návod, jak se světlem pracovat. Možná nám také pomocí architektury zobrazuje noc a tu chvíli těsně před rozbřeskem, kdy je ještě tma.

Vidíme, že znal Pan fotograf Prahu neobyčejně. Nejen Hrad, historické části města, zahrady, hřbitovy, ale i předměstí, periferie, konečné tramvají, zbytky bývalých statků<sup>57</sup> dokládají následující fotografie, jejichž téma se již objevilo v Poznámkách. Jde převážně o snímky z Dejvic, kde Sudek fotografuje Matějskou pouť a cirkus. Na pár fotografiích se objevují lidé, ale oproti Procházce po Újezdě jich je více. Hlavně na fotografii z Matějské pouti, na které nalézáme osvětlený kolotoč a kolem něj spoustu lidí. I když je tam Sudek zachytil, tak jak je jeho zvykem, nehrají ani v této fotografii hlavní roli, což se ale nedá říct o dalším snímku s dětmi. Asi na ně Josef Sudek narazil náhodou, ale do snímku je zakomponoval úmyslně – hrají

---

57 Kirschner, Zdeněk: *Josef Sudek*, Praha, Panorama 1982, nečíslováno

v něm hlavní roli. A podle jejich výrazu mu pózovali ochotně a asi i rádi. Jen nemůžeme úplně identifikovat, jestli je na fotografii podvečer anebo nám ho evokuje pozitiv. Další záběry již zobrazují cirkusové stany a maringotky, jimž svítí do tmy okénko. Za jednou z nich se dokonce objevuje vysoká budova s mnoha rozsvícenými okny. Zajímavým záběrem je průhled mezi maringotkou a stanem, kde se rýsuje silueta chlapíka v klobouku, jenž kouká na v mlze s ztrácející činžák.



Bez názvu, 1961, GF – 51.289



Bez názvu, GF – 54.639



Bez názvu, 40. – 60. léta, GF – 36.022



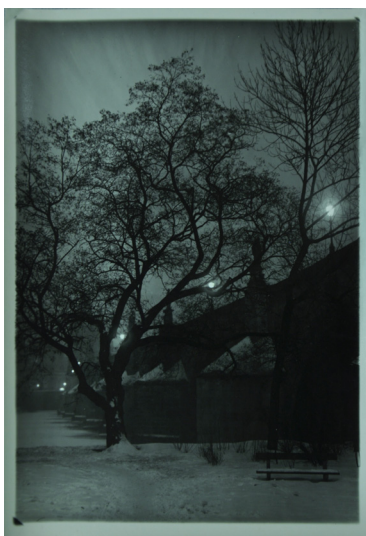
Bez názvu, GF – 48.648



Večer na Slovanském ostrově, cca 1953–55, brom



Bez názvu, GF – 33.216



Bez názvu, 40. – 50.léta, GF – 51.286



Bez názvu, (Jelení příkop), 1946–47,  
GF – 54.606



Bez názvu, (Prašný most – večer),  
1942-46, GF – 33.221



Bez názvu, (Šlechtova kavárna ve Stromovce), 1950,  
GF – 61.757



Bez názvu, GF – 59.439



Bez názvu, GF – 51.287



Večer po dešti, 1957, GF – 48.613



Bez názvu, GF – 59.100



Bez názvu, pigment, GF – 54.267



Bez názvu, (Malostranský hřbitov), 40. – 50. léta, pigment, GF – 51.915



Bez názvu, GF – 54.268



Bez názvu, GF – 51.951



Bez názvu, z knihy Sudek, Josef & Poche, Emanuel: *Karlův most ve fotografii*, Praha, SNKLHU 1961



Bez názvu, z knihy Sudek, Josef & Poche, Emanuel: *Karlův most ve fotografii*, Praha, SNKLHU 1961



Bez názvu, GF – 61.759



Bez názvu, GF – 48.627





Bez názvu, (Valdštejnská ulice),  
GF – 51.294



Večer na Prašném mostě (zima),  
GF – 33.217



Bez názvu, (Lví dvůr), 50. – 60. léta,  
GF – 54.016



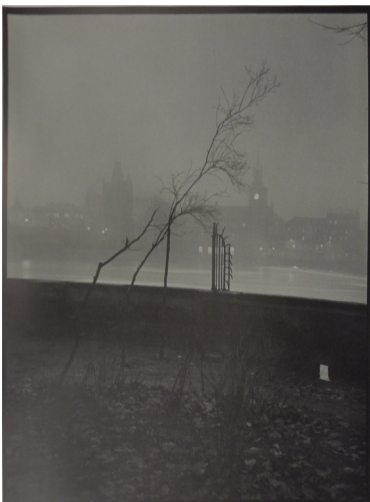
Praha – Zimní večer, 1946–55, PPF  
Art 056166



Bez názvu, (Faustův dům), 50. – 60.  
léta, GF – 48.629



Bez názvu, (Faustův dům), GF – 48.630



Procházka po Střeleckém ostrově večer,  
1954–1955, z knihy Fárová, Anna: *Josef  
Sudek*, Praha, Torst 1995



Procházka po Střeleckém ostrově,  
1954–1955, z knihy Fárová, Anna: *Josef  
Sudek*, Praha, Torst 1995



Praha – Zimní večer, 1946–55, PPF Art 056161



Bez názvu, (Praha), 1947, PPF Art 056162



Bez názvu, (asi Dittrichova ulice), GF – 59.437



Bez názvu, GF – 54.640



Bez názvu, polovina 50. let, GF – 61.754



Bez názvu, (děti u maringotek kolem matějské pouti, Dejvice), 1955–60, GF – 61.753



Bez názvu, (matějská pouť Dejvice), GF – 61.764



Bez názvu, (cirkus v Dejvicích), 50. léta – zač. 60. let, GF – 61.758



Bez názvu, (matějská pouť Dejvice), GF – 61.767



Bez názvu, (asi matějská pouť Dejvice), GF – 61.766

Mozart na Kampě  
Vladimír Holan

Park prší v déšť. Větve už prostrčili ruce  
rukávem holé kůry a teď je překládají  
při hře na klavír vzduchu.  
Noty, pausy a klíče!

V tak pozdní hodinu svírá se srdce děsem,  
že slyší stále hudbu a ne lidský hlas.  
Ale ten hlas by stejně musil mlčet,  
ba mlčeti jazykem *svátečním*...<sup>58</sup>

Kampa – Sudkovi velmi blízká nejen polohou. Věnoval jí množství snímků a jako jediná má tak trochu výsadu, že její noční záběry měly být součástí knížky. Bohužel na to nedošlo, což vysvětluje Jan Řezáč: „Je známo, že básník Vladimír Holan měl k Sudkovi podobný vztah jako Jaroslav Seifert, oba si ho nesmírně vážili, oba napsali básnické texty o Sudkově fotografii. Proto když jsme v Odeonu chystali vydání Holanových sebraných spisů, měl jeden svazek ilustrovat fotograficky Sudek. Jenomže došlo k nedorozumění, zavinenému tehdy Holanem, který slíbil Sudkovi zadané ilustrace jednomu z mladých výtvarníků. Sudek se trochu urazil, já bych řekl nasral.“<sup>59</sup> A tak zbyly pouze fotografie Sudkem signované a označené číslem 7/12, které byly pravděpodobně zamýšleny jako ilustrace k Holanovi. Těchto pár snímků zobrazuje budovy Kampsy ozářené světlem s luminiscencí, přesněji fotoluminiscencí vyvolanou elektromagnetickým zářením (např. zářivka).<sup>60</sup> Ale součástí je i záběr Sovových mlýnů ozářený klasickými lampami. Snímků se snovou případně pavučinovou luminiscencí nacházíme ještě několik. Objevuje se na záběrech Poznámek, kdy ve většině případů za ní ještě svítí okénka okolních budov. Jeden

58 Sudek, Josef: *Fotografie*, Praha, SNKLHU 1956, s. 5

59 Anděl, Jaroslav & Hron, Petr & Petruželková, Adéla: *Josef Sudek v rozhovorech a vzpomínkách*, Praha, Torst 2014, s. 208

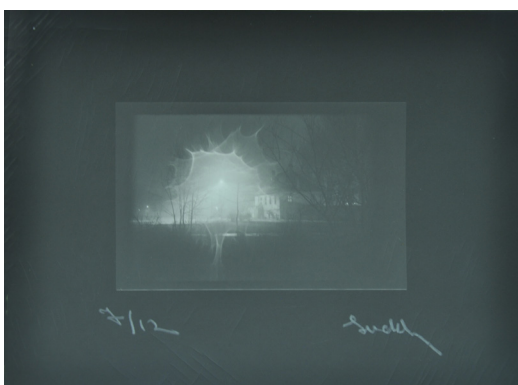
60 Co je to luminiscence? [online] Vnuf.cz, Konečný M., 29.1.2014. Dostupný z [www: <http://vnuf.cz/sbornik/prispevky/13-14-Konecny.html>](http://vnuf.cz/sbornik/prispevky/13-14-Konecny.html)

záběr ale zachycuje prostor Kampy kousek od mostu Legií, který je osvětlen pouze jmenovaným světlem. Na stejném místě vzniklo ještě několik dalších snímků. Ty již nepoužívají luminiscenci, ale zachycují Kampu z jiného úhlu – zabírají schody k vodě v detailu či z dálky, anebo se obrací ke Kampě trochu zády a zobrazují park směrem k mostu nebo ozářenou značku na pozadí činžáku.

Snové osvětlení nacházíme také na jedinečném snímku Procházka nocí z roku 1973, jenž je jedinou procházkou nepojmenovanou po konkrétním místě, ale zaměřenou na konkrétní denní dobu tedy noc. Tento snímek existuje ve variantě Poznámky, na které nalézáme dům s rozsvícenými okny zahalený v mlze, před nímž v popředí roste keř a stojí sloup asi na informační ceduli. Finální snímek je trochu z jiného pohledu. Již na něm nefiguruje keř, jenž je z větší části mimo záběr. Soustředíme se více na rozsvícená okénka lehce v mlze stoupající tak trochu do kopce, která vypadají, jako kdyby v té tmě stály samy osamocené. K jaké budově patří si můžeme jen domýšlet podle „terasy“ a náznaku okraje budovy.

Další fotografie ukazují záběry na park osvětlený lampou či lampami. Ty nalézáme v alejích stromů, na zdi podél řeky nebo v popředí mezi stromy, kde na nás problikávají osvětlené budovy z druhé strany řeky. V některých snímcích lampa ze záběru zmizela a vidíme jen stromy se vzdálenými světélky. Fotografie, která se úplně liší od ostatních je Poznámka, zobrazující zasněžené lavičky pod stromy osvětlené přicházejícím světlem z dálky.

Ostatní snímky zobrazují budovy nalézající se na Kampě. Ať už zmíněné Sovovy mlýny, které jsou v nočních záběrech ještě minimálně dvakrát, a to z různých úhlů pohledu. Nejčastěji publikovaný je snímek fotografovaný z břehu řeky, kdy se na nás tyčí štít, blízká lampa s pavučinovým závojem a vzadu v oparu se rýsuje Karlův most. Mezi dalšími budovami nacházíme například Nostickou jízďárnu a Kostel Jana Křtitele Na Prádle. Na fotografiích také nacházíme Čertovku. Zajímavou Poznámkou je ještě jeden snímek, který nelze opomenout, a tou je pohled na začátek Kampy ze Střeleckého ostrova. Oproti ostatním záběrům již nevidíme jen detail činžáku, ale vidíme ho celý a krásně se nám ještě zrcadlí do vody. Fotografie noční Kampy jsou jedinečné nejen plánovanou knížkou, ale také množstvím rozdílných záběrů, které v tomto celkem malém prostoru vznikly. Zajímavým prvkem, který podporuje celkovou atmosféru těchto snímků, je také použití několikrát zmiňovaného luminiscenčního osvětlení.



Bez názvu, GF – 59.447



Bez názvu, GF – 59.448



Bez názvu, GF – 59.432



Bez názvu, GF – 52.612



Bez názvu, GF – 59.444



Malé vzpomínky (Kampa), GF – 54.588



Malé vzpomínky (Kampa), GF – 54.590



Bez názvu, GF – 48.634



Bez názvu, 40. – 60. léta, GF – 36.027



Bez názvu, GF – 54.598



Bez názvu, (Praha Kampa), 1960,  
GF – 50.212



Bez názvu, GF – 50.210



Bez názvu, GF – 54.595



Procházka nocí, 1958, z knihy Řezáč,  
Jan: *Sudek*, Praha, Artia 1964



Kampa navečer, 1946–55, PPF Art  
056171



Bez názvu, 1951, pigment, GF – 49.013



Bez názvu, 1951, GF – 49.012



Bez názvu, GF – 59.426



Bez názvu, 50. – 60. léta, GF – 48.642



Bez názvu, GF – 59.433



Bez názvu, (na Kampě), cca 1960, GF – 33.211



Bez názvu, GF – 36.032



Bez názvu, 40. – 60. léta, GF – 36.031



Bez názvu, GF – 36.034



Bez názvu, GF – 48.636



Bez názvu, (Nostická jízďárna, Malá Strana, 50. – 60. léta), GF – 48.635



Bez názvu, (Kostel Jana Křtitele Na prádle), 50. – 60. léta, GF – 48.638



Bez názvu, (pohled ze Střeleckého ostrova na začátek Kamy), GF – 59.255



## Krajina

Nejen Polabská krajina Josefa Sudka učarovala. Věnoval se i dalším krajinám, fotografoval krajinu Českého středohoří, Beskydy a Prales Mionší, Severní – Mosteckou krajinu a další. Na málo fotografiích nalézáme přímo noc,<sup>61</sup> i když se tak množství snímků jeví. Většinou jde o záběry večerů a podvečerů v krajině, jejichž pozitiv – v Sudkově případě kontakt – je v některých případech i o několik stupňů tmavší než byla realita. Nalézáme je jak na jitrnicových záběrech, tak na fotografiích z velkoformátové kamery. Tyto fotografie jsou roztroušeny skrze různá místa, kde Sudek fotografoval. Zachycuje na nich západ slunce nebo zamračeno, také samozřejmě stromy a ani o vodní hadinu není nouze.

Jedním z mála čistě nočních záběrů je lovecká chata na Mionší, kterou Sudek zachycuje s otevřenými dveřmi, z nichž vychází světlo. Další snímky z Mionší jsou spíš večery a podvečery. Podle slov MUDr. Helbicha tam fotografoval Josef Sudek přibližně do 7 hodin večer.<sup>62</sup> Mezi tyto záběry patří například pozdně večerní snímek průseku, který je kousek od chaty a vznikl při návratu „domů“. Nebo západ slunce zahalený mlhovou nad Malou Polanou, jak říkal Sudek nad malým hřbitovem.

Mezi dalšími snímky nalézáme západ slunce nad Beskydami, zataženou oblohu nad Hazmburkem v Českém středohoří nebo fotografii Večer na Humboldtce, případně večerní panorama Mostu.

I když je nočních spíše večerních snímků krajiny jenom několik, tak dokazují, že Josef Sudek po nafotografování Polabské krajiny pokračoval ve snímání krajinářských nočních záběrů.



Lovecká chata v Mionší, 1952, z knihy Sudek Josef: *Prales Mionší*, Praha, Torst 2009



Bez názvu, (Zmizelé sochy), GF – 54.799

61 viz můj rozhovor s MUDr. Petrem Helbichem

62 viz můj rozhovor s MUDr. Petrem Helbichem, s. 74



Bez názvu, GF – 49.607



Bez názvu, GF – 49.606



Bez názvu, (z cyklu Zmizelé sochy, Procházka po Mionší), GF – 51.711



Bez názvu, (Beskydy), 1950–72, GF – 51.715



Bez názvu, (krajina u hradu Žebráku), 30.léta, GF – 54.180



Severní krajina č. 128 (večerní panorama Mostu), 1961, MG – 8.747



Večer nad Humboldtovou, 1961, z knihy Dufek, Antonín (ed.): *Josef Sudek. Smutná krajina. Severozápadní Čechy 1957–1962*, Litoměřice, Galerie výtvarného umění 1999



Středohoří Hasenburk, 1948–51, zvětšenina,  
GF – 35.754



Bez názvu, (Beskydy), 1950–72, GF – 51.725

## Závěr

Noční fotografie prostupuje celým dílem Josefa Sudka. A má v něm své nezastupitelné místo. Dotýká se každého desetiletí jeho tvorby a najdeme ji ve většině jeho velkých cyklů.

Počínaje fotografiemi z 20. let – a to převážně krajin, hlavně té Polabské, ve snímcích rozsvícených okének a fotografiích Prahy. Dále se objevuje ve 30. letech v jeho reklamní tvorbě například na nočních výlohách nebo obchodech či domech nasvícených v noci. Prostupuje menším souborem nafotografovaným v Sezimově Ústí po smrti Edvarda Beneše. Je v Okně jeho ateliéru během války i po ní, také v jeho zahrádce a v Zahrádce paní sochařové. Objevuje se i v zátiší a v náznaku v portrétu. Najdeme ji také v nejširších cyklech minimálně tedy datací (1948–60) jako je Kouzelná zahrádka, v cyklu Vzpomínek a v cyklu Poznámek. Stejně tak v záběrech noční Prahy od monumentů jako Pražského hradu, Karlova mostu, Letohrádku Belveder, po pražské mosty, Malostranský hřbitov až po periferii v Dejvicích, konče Kampou, Sudkovi velmi blízkou nejen polohou. Její stopy také nalezneme v krajině.

Noční fotografie je důležitou součástí Sudkova díla. A je neprávem opomíjená, přestože zaujímá podstatnou část jeho tvorby.

Nejen v noční fotografii ale i v celé Sudkově tvorbě se objevuje několik prvků pro jeho tvorbu charakteristických. Jedním z nich je romantismus Panu fotografovi velmi blízký, jak píše text výše zmíněné výstavy – sám sebe považoval za romantika. Jedním důvodů byl určitě i jeho přístup k fotografii – čekal vždy na příhodný okamžik, i kdyby ten správný měl být až za několik let. Mezi další prvky patří jeho záliba v melancholii a nostalgii, kterou například dokládá cyklus Vzpomínky. V jeho tvorbě také nacházíme surrealistickou atmosférou.

## Bibliografie

### Knihy

Kirschner, Zdeněk: *Josef Sudek*, Praha, Panorama 1982

Fárová, Anna: *Josef Sudek*, Praha, Torst 2002

Fárová, Anna: *Josef Sudek*, Praha, Torst 1995

Anděl, Jaroslav & Hron, Petr & Petruželková, Adéla: *Josef Sudek v rozhovorech a vzpomínkách*, Praha, Torst 2014

Sudek, Josef: *Fotografie*, Praha, SNKLHU 1956

Řezáč, Jan: *Sudek*, Praha, Artia 1964

Sudek, Josef & Poche, Emanuel: *Karlův most ve fotografii*, Praha, SNKLHU 1961

Řezáč, Jan: Josef Sudek. *Slovník místo paměti*, Praha, Artfoto 1994

Sudek, Josef: *Praha panoramatická*, Praha, SNKLHU 1959

Heiting, Manfred & Fárová, Anna: *Josef Sudek. The Pigment Prints 1947–1954*, Los Angeles, Cinubia 1994

Nezval, Vítězslav: *Pražský chodec. Fotografoval Josef Sudek*, Praha, Československý spisovatel 1981

Anděl, Jaroslav: *Nová vize. Avantgardní architektura v avantgardní fotografii: Československo 1918–1938*, Praha, Slovart 2005

Fárová, Anna: *Josef Sudek*, Milano, Gruppo Editoriale Fabbri 1983

Dufek, Antonín: *The Unknown Josef Sudek / Vintage Prints 1918–1942. Josef Sudek neznámý / Salonní fotografie 1918–1942*, Brno–Praha, Moravská galerie & Kant 2006

Řezáč, Jan (ed.): *Pražské ateliéry*, Praha, Nakladatelství československých výtvarných umělců 1961

Dufek, Antonín (ed.): *Josef Sudek. Smutná krajina. Severozápadní Čechy 1957–1962*, Litoměřice, Galerie výtvarného umění 1999

Mrázková, Daniela & Remeš, Vladimír: *Cesty československé fotografie*, Praha, Mladá fronta 1989

- Anděl, Jaroslav: *Josef Sudek o sobě*, Praha, Torst 2001
- Sudek, Josef: *Okno mého ateliéru*, Praha, Torst 2007
- Sudek Josef: *Portréty*, Praha, Torst 2007
- Sudek Josef: *Zátiší*, Praha, Torst 2008
- Sudek, Josef: *Reklama*, Praha, Torst 2008
- Sudek Josef: *Prales Mionší*, Praha, Torst 2009
- Sudek Josef: *Svatý Vít*, Praha, Torst 2010
- Sudek Josef: *Labyrinty*, Praha, Torst 2013
- Birgus, Vladimír & Mlčoch, Jan: *Česká fotografie 20. století*, Praha, Kant 2010
- Birgus, Vladimír: *František Drtikol*, Praha, Kant 2000
- Mlčoch, Jan: *František Drtikol – Fotografie 1901–1914*, Praha, Kant 1999
- Dufek, Antonín: *Jaromír Funke – Mezi konstrukcí a emocí*, Praha, Kant 2013
- Faber, Monika – Kroutvor, Josef: *Photographie der Moderne in Prag 1900–1925*, Stemmler, Schaffhausen 1991
- Hanke Jiří: *Pohledy z okna mého bytu*, Praha, Kant 2013
- Kuneš, Aleš: *Václav Chochola*, Praha, Torst 2004
- Wirth, Zdeněk: *Pražské zabradly*, Praha, Pražské nakladatelství Václava Poláčka 1943
- Blažíček, Oldřich & Čeřovský, J. & Poche, Emanuel: *Kláster v Břevnově*, Praha, Pražské nakladatelství Václava Poláčka 1944
- Sudek, Josef & Rouček, Rudolf: *Pražský Hrad. Výtvarné dílo staletí v obrazech Josefa Sudka*, Praha, Bohumil Janda – Sfinx 1945
- Kubíček, Alois: *Pražské paláce*, Praha, Pražské nakladatelství Václava Poláčka 1946
- Sudek, Josef: *Magic in Stone*, London, Lincolns–Prager Publishers 1947
- Novák, Arne: *Praha barokní*, Praha, František Borový 1947
- Sudek, Josef: *Praha*, Praha, Svoboda 1948

*Toulky hudební Prahou*, Praha, Orbis 1949

Denkstein, Vladimír & Drobná, Zoroslava & Kybalová, Jana: *Lapidarium Národního musea*, Praha, SNKLHU 1958

Masaryková, Anna: *Josef Mařatka*, Praha, SNKLHU 1958

Bartovský, Václav & Vaníček, Bedřich: *Sedm úvah*, Praha, Odeon 1967

Sudek, Josef: *Janáček – Hukvaldy*, Praha, Supraphon 1971

Mrázková, Daniela & Remeš, Vladimír: *Tschechoslowakische Fotografien 1900–1940*, Leipzig, VEB Fotokinoverlag 1983

Mrázková, Daniela: *Příběh fotografie*, Praha, Mladá fronta 1985

Balajka, Petr (ed.): *Encyklopedie českých a slovenských fotografů*, Praha, ASCO 1993

Lahoda, Vojtěch & Nešlehová, Mahulena & Platovská, Marie & Švácha, Rostislav & Bydžovská, Lenka (eds.): *Dějiny českého výtvarného umění 1890–1938 (IV/2)*, Praha, Academia 1998

Birgus, Vladimír & Scheufler, Pavel: *Fotografie v českých zemích 1839–1999*, Praha, Grada Publishing 1999

Švácha, Rostislav & Platovská, Marie (eds.): *Dějiny českého výtvarného umění 1939–1958 (V)*, Praha, Academia 2005

Ritter, Dorothea: *The Life of Things. The Idea of Still Life in Photography 1840–1985. / Život věci. Idea zátiší ve fotografii 1840–1985*, Praha, Kant 2006

Švácha, Rostislav & Platovská, Marie (eds.): *Dějiny českého výtvarného umění 1958–2000 (VI/1)*, Praha, Academia 2007

Zikmund, Jiří & Zikmund-Lender, Ladislav: *Architektura Hradce Králové ve fotografiích Josefa Sudka*, Zikmund Hradec Králové 2014

Berka, Čestmír: *Emil Filla. Krajina Českého středohoří*, Praha, SNKLU 1964

Mrázková, Daniela & Remeš, Vladimír: *Josef Sudek*, Leipzig, Fotokinoverlag 1982

### **Katalogy, časopisy, portfolia, kalendáře a soubory pohlednic s fotografiemi**

Fárová, Anna: *Fotograf Josef Sudek*, Praha, Uměleckoprůmyslové museum 1976

Lippert, Werner & Tausk, Petr: *Josef Sudek*, Aachen, Edition Lichttropfen 1976

Kirschner, Zdeněk: *Josef Sudek. Cykly fotografií 2: Praha*, Praha, Uměleckoprůmyslové museum 1982

Kirschner, Zdeněk: *Josef Sudek. Cykly fotografií 1: Okno mého ateliéru, Moje zahrádka, Zátíší, Poznámky, Portréty*, Praha, Uměleckoprůmyslové museum 1983

Kirschner, Zdeněk: *Josef Sudek. Cykly fotografií 3: Kouzelná zahrádka, Vzpomínky*, Praha, Uměleckoprůmyslové museum 1984

Kirschner, Zdeněk: *Josef Sudek. Cykly fotografií 4: Krajiny*, Praha, Uměleckoprůmyslové museum 1985

Kirschner, Zdeněk: *Josef Sudek. Cykly fotografií 5: Kontrasty, Labyrinty*, Praha, Uměleckoprůmyslové museum 1986

Řezáč, Jan & Mlčoch, Jan (eds.): *Růže pro Josefa Sudka 1896–1976*, Praha, Správa Pražského hradu ve spolupráci s Uměleckoprůmyslovým museem 1996

Dufek, Antonín: *Josef Sudek fotografie. Ze sbírek Moravské galerie v Brně*, Jihlava, Oblastní galerie Vysočiny 1997

Vlčková, Lucie (ed.): *Družstevní práce: Sutnar – Sudek*, Praha, Uměleckoprůmyslové museum 2006

*V plném spektru, fotografie 1841-2005 ze sbírky Moravské galerie v Brně*, Praha, Kant 2011

*Civilizovaná iluze, fotografická sbírka muzea umění Olomouc*, Olomouc, Muzeum umění Olomouc 2012

Sudek, Josef: *Praha. Deset náladových fotografií*, Praha, Ústřední státní ústav grafický v Praze 1922–24

Sudek, Josef: *Svatý Vít*, Praha, Družstevní práce 1928

*Kalendář Družstevní práce 1933*, Praha, Družstevní práce 1932

Sudek, Josef: *Praze 1939*, Praha, F. J. Müller 1939

Sudek, Josef: *Mostecko – Humboldtka*, Most, Dialog 1969

*Fotograf – Intimita*, 2004, č. 4

*Kulturní tvorba IV*, 1966, č. 10

*Československá fotografie*, roč. 40, 1989, č. 9



*Žijeme I. 1931-1932*

*Výstava Za novou architekturu*

*Camer* (Luzern) LV, 1976, č. 4

Redakce časopisu *Stavitel*, Obchodní dům firmy T. A. Baťa v Praze, osvětlení a elektrická zařízení moderních budov, 1930

### **Internet**

Upm.cz

Sudek-atelier.cz

Abart-full.artarchiv.cz

Scheufler.cz

Cs.m.wikipedia.org

Imgs.idnes.cz

Vaclavchochola.cz

Vnuf.cz

Schikaneder.cz

Galeriezlin.cz

### **Zdroje fotografií**

Většina fotografií je z Uměleckoprůmyslového muzea v Praze. Všechny jsou označeny číslem GF – a několik čísel např. GF – 49.259

Pár fotografií je z Moravské galerie v Brně a jsou také označeny jejich číslem MG – a několika čísly.

Další fotografie jsou ze sbírek PPF a u všech je napsané PPF Art a jejich číslo.

Zbytek fotografií je z knih, které jsou uvedeny vždy pod fotografií i v Bibliografii v sekci Knihy. Několik ukázek od jiných autorů je z webu, který je uveden pod danou ukázkou a v sekci Internet.

## Jmenný rejstřík

### B

Benda Jan 16  
Beneš Edvard 67  
Binko Josef 10, **11**  
Brok Jindřich 19  
Bufka Vladimír Jindřich 10, **11**

### D

Drtikol František 10, **11**

### E

Ehm Josef 19

### F

Fárová Anna 8, 9, 24, 29, 30  
Filla Emil 16, 19, 38  
Funke Jaromír 9, **11**, 18

### H

Hanke Jiří **26**  
Helbich Petr 26, 38, 64  
Holan Vladimír 58  
Honty Tibor 19  
Hudeček František **48**

### Ch

Chochola Václav **48**

### K

Kirschner Zdeněk 8, 10, 29, 33, 37

### L

Lauschnam Jan 9  
Lukas Jan 19

### M

Mlčoch Jan 16  
Moucha Josef 7

### N

Nezval Vítězslav 8  
Novák Karel 10, **11**

### P

Prošek Josef 19

### R

Rothmayer Otto 33, 34  
Růžička Drahomír Josef 9

### Ř

Řezáč Jan 33, 58

### S

Seifert Jaroslav 22, 23, 26, 48, 58  
Scheuffler Pavel 10  
Schikaneder Jakub **12**  
Sitenský Ladislav 19  
Sivko Václav 31, 32  
Skupina 42 48  
Studený Vladimír 20

### T

Tichý František 16

### W

Wichterlová Hana 28

## Přílohy

### Rozhovor s MUDr. Petrem Helbichem

*Kdy jste se seznámil s Josefem Sudkem? Asi zhruba v jakém roce.*

To vám řeknu, to bylo v roce 1948 a bylo to ve Frenštátě pod Radhoštěm. Bylo to na nějaké výstavě místních výtvarníků, kde Sudek tenkrát v roce 1948 přijel asi poprvé, nejvíc podruhé. Přivedl ho tam ten jeho přítel nakladatel Klika, protože Sudek fotografoval pohlednice v Kopřivnici. Tam měl zakázku, takže existují Sudkovy pohlednice Kopřivnice. No Klika řekl: „Pojď se podívat do toho Frenštátu, tam je zase nakladatel Parma.“ Takže slovo dalo slovo, Sudek se seznámil s tím Parmou, a zakotvil už potom ve Frenštátě. Frenštát je blíž Beskydám než Kopřivnice, takže tam měl blízko do hor. No a potom vznikla kolem Sudka taková jako společnost fotografů a ta doprovázela Sudka. Sudek si především oblíbil Hukvaldy. Takže já jsem ten první rok (1948), snad jsem byl se Sudkem na Hukvaldech s tou velkou společností. A potom, když jsem poznal Mionší – to Mionší jsem poznal taky tak těsně po válce a šel sem tam sám pěšky – přes doktora Jandu, že jo ten fotografoval Mionší a vydal tu knihu Prales v Beskydech. Tak Janda mě to prozradil, kde to Mionší je. Já jsem o to hrozně stál, protože já jsem si ten prales už oblíbil na dálku. No a tak jsem si řekl, tam musím dovézt Sudka.

*Od jakého roku jste jezdili na Mionší?*

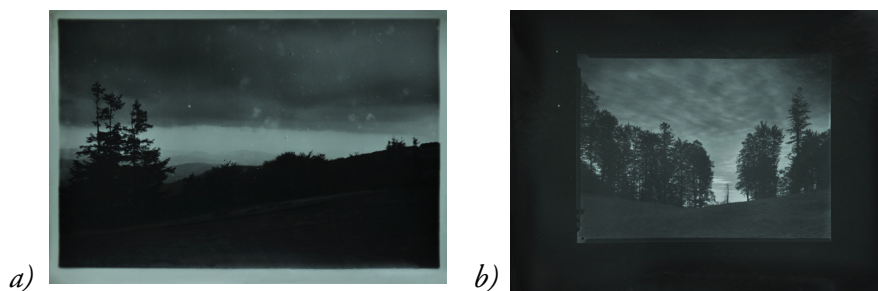
Sudka jsem dovedl na Mionší poprvé pravděpodobně v roce 1950, ale takové ty trvalé pobyty, co jsme měli vždycky – tak týden deset dní na Mionší v té lovecké chatě – ty bych řekl, že se datují od roku 1954, dá se říci, že od roku 1954 do roku 1970 osm pobytů v chatě na Mionší v pralese.

*Četla jsem, že jste nefotili moc v noci, že jste většinou vyráželi okolo poledne. Máte představu tak zhruba do kolika hodin jste fotografovali, kdy jste se potom vraceli zpět? Někdy v podvečer?*

My jsme tam byly vždycky přelom května, června a nebo nanejvýš červenec a to jsou ty nejdelší dny – takže my jsme se skutečně vracovali z toho lesa až v 7 hodin večer asi tak. To se už šerilo. Ovšem jsem zvědav na ty fotografie, jestli tam nějaké jsou ty noční, protože v noci Sudek na Mionší nefotografoval.

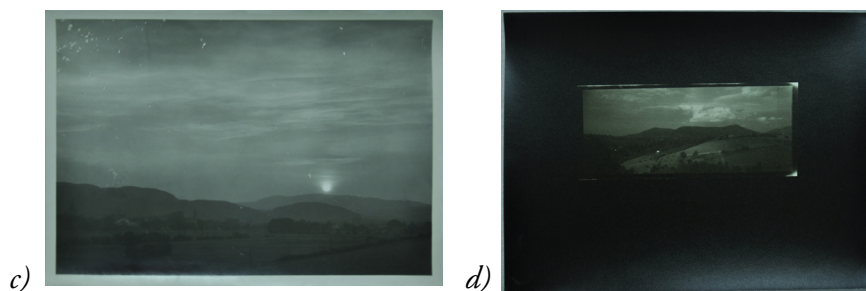
a) Tak tohle ta fotografie bude pravděpodobně Mionší. Nejsem si 100% jist, a není noční vyloženě, to je taková pozdně večerní. Tohle to ano, u té jsem byl. Polana na Mionší, kde tehdy byly ošlehané smrky, kde dneska ta Polana je úplně holá a pro Sudka by byla nezáživná.

b) To je Mionší na 100%, to jsem chtěl fotit i já. Dneska to tam vypadá úplně jinak. Je to od chaty na Mionší a tady byl průsek a byl tam rozhled až do Jablunkova. Viděla jste světla Jablunkova, když jste se podívala. A tady to měla být jako hlava. Jo to Sudkovi připomínalo. Já jsem to potom chtěl taky fotit, taky jsem to vyfotil blbě. A tady ještě byla ta prastará jedle. Teď to tam samozřejmě není. A tenhle průsek neexistuje. Protože ten je zarostlý hustým bukovým lesem. To je pozdně večerní snímek.



c) Tohle je zřejmě západ slunce. Východ rozhodně ne. Jsou to určitě Beskydy, ale poslechněte, to není Mionší. Tohleto jsou Frenštátské Beskydy, zase západ slunce někde od Frenštátu snad z frenštátských Horeček. Tady se mi zdá, že tady je to na tom negativu asi prokreslenější, že tady je to moc tmaví.

d) Tohle je Frenštátsko. Tady máte Ondřejník a hlavně tu Skalku podle té se pozná, tady pod tím jsou Kunčice. A to je fotografované od Frenštátu, někdy zase pozdní večer. Možná tady je světýlko, to může být chyba negativu. Je to pohled na Ondřejník z oblasti někde od Tiché. On chodil nad tu Tichou na ty kopečky, takže to je snímek odtamtud.



e) a f) To je typické Mionší. A sice je to Polana. To bych neřekl, že to je moc noční. Tohle to je nějaká jako zataženina, to je nějaká chyba. Tady to je světla ještě dost. Je to podvečer. Protože my jsme na té Polaně byly do těch pěti, do šesti. A tohle to f) je vlastně totéž jenom z větší blízkosti. A dnes všechno neexistuje. Tam je les. Ale sucháry tam nejsou a to by byl Sudek otrávený, kdyby tohle to viděl.



g) Já tuhleto fotografii neznám. Je to zase pozdní odpoledne a Polana, ale patrně kousek dál. Tam byly Polany dvě. A Sudek jmenoval Velkou Polanu „velkým hřbitovem“ a o Malé Polaně říkal „malý hřbitov.“ Takže to je asi z malého hřbitova a je to ten západ slunce, ale musí být nějaká mlha, protože jinak by tam bylo haló. Muselo to být nějak hodně zamlžené.

*h)* A tady to poslední je zase Mionší. No tady bych řekl, že je malý hřbitov podle těch smrků, tam se mísila směsice starých suchárů s mladými smrků, což na té Velké Polaně nebylo. A tam byly jenom ty sucháry. Je to zase odpolední snímek, ale ne tak temný.



*g)*



*h)*

*i)* Tohleto jsou dva snímky stejné. Tomu Sudek říkal Drak. U toho já byl, to je odpoledne. To není nějak moc v noci, tam je všechno prokreslený. To je velký hřbitov, to vím zaručeně.

Víte tady na té první, na tom *j)* teda moc toho nevidím, ale řekl bych to je, to je Mionší. A to je Velká Polana. Zase odpolední snímek.

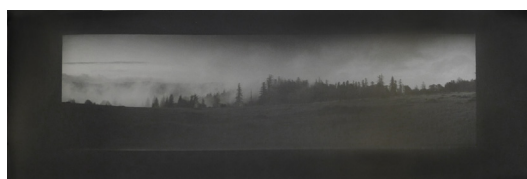
*k)* To můžu zaručit, že je prostě Velká Polana Mionší, Velká Polana Mionší. *Já si myslím, že tyhle snímky jsou shodné jenom tady ten je tmavší a ten je světlejší.* Ano. Správně. To je Velká Polana odpoledne.



*i)*



*j)*



*k)*

*l) a m)* Já bych řekl, že to je spíš z Frenštátska než z Mionší. Poslechněte, to jste mi dala teda těžký úkol. No Beskydy to jsou. *To mi stačí.* Nejspíše to jsou Frenštátské Beskydy. Možná, že to, co čouhá je Bílá skála na Kopřivnicku. Tohle jsou Palkovické hůrky a ty kotli směrem jako k Javorníku. A zase to je zajímavé, že tam slunce je a zase je to v takové mlhovině, že se to, že to nedělá to haló, a že se to mohlo vyfotit.



*l)*



*m)*

*Mezi nočními snímky jsem našla tuto loveckou chatu...*

Je to Sudkův snímek. To je večer a přitom si neuvědomuju, kdy se dělal. To je hezký snímek, to jo.

*To znamená, že nevíte, jestli těchto snímků chaty je víc?*

Já dohromady ten snímek neznám.



*Detail. Měl by to být detail chaty v Mionší. Patří to mezi Kontrasty nebo cyklus Vzpomínek.*

To je hezká fotka. To bude originál asi 18 x 24. On tam měl formáty: 13 x 18 tím začínal, pak přešel na 18 x 24 a jitrnici – 10 x 30, no a pak tam měl poznámkový aparát a ten byl formátu 6 x 14 – divokej formát na přetáčecí film. Podívejte se, tohle okno a v tom oknu se zračí další okno a ještě tam je jako zrcátko. A já si nedovedu představit, jak to bylo. To je myslím ta hlavní místnost. A takhle otevřený dveře do té druhý místnosti. Protože to je dvojnásobný reflex. Tenhle taky neznám. A víte, že tam má Sudek autoportrét. A ten nikdo neviděl. Já jenom o něm vím.

*Jako přímo v chatě na Mionší?*

Ano. On si sedl tady k tomu oknu, otevřel to okno, a teď tam byl, že jo. A ten snímek určitě existuje, protože mi Sudek řekl, že ho vyvolal, a že to vyšlo dobře. A nikdy z toho asi neudělal pozitiv. Bude to jenom v negativu a leží to někde v Umprum. *Já jsem viděla jenom pozitivy.* Tak to je škoda. To kdyby pan Mlčoch teda se v tom prohrabal, tak by to tam někde mělo být. Je to Mionší, že jo, tak dobře. Reflexy v okně.



*Tady mám jeden snímek, který si myslím, že je z Mionší. Nejsem si jistá, protože je to snímek, který se jmenuje Pozdní návštěva a je taky řazený do cyklu Vzpomínek.*

Úžasný. Já ho neznám. Úžasný.

*A je z Mionší?*

Ano. No tohle byl ten průsek, který potom zarostl a tento snímek já neznám. Zřejmě vznikl v době, kdy jsem připravoval večeri. Asi tak. Protože tam Sudek sám večer nebyl. Dal dlouhou expozici. Já už si na ty detaily nevzpomínám. To Sudek si tak už dělával takový experimenty i s lampou v lese. To byla expozice třeba na půl hodiny. Ano, to je prosím 18 x 24 Sudek. To je moc hezký snímek.



*Tak a teďka slíbený Pohled z okna Vašeho bytu.*

Poslechněte, to teda je ouvej, to vám řeknu.

*Proč?*

Je to Sudek, ale to není z našeho bytu. Je to z nějakého okna. Tohle by mohlo být nábřeží, Jiráskův most, náplavka, která jde dolů. Tohle je lampa, o který teda už nevím, že tam byla takhle a ten strom. To by byl Žofín. Bylo by to jako z našeho balkónu. Jenomže to si nevzpomínám, že by u nás Sudek něco fotil. On byl u nás velmi často. Když naši odjeli, tak jsem ho vždycky pozval na večeři. Ale, je to možný, že to fotil. Hlavně nevím, na jaký formát by to bylo. Že by tam Sudek tahal formát 18 x 24. Ne to netahal. To by bylo spíš z nějaký poznámky.

*Víte zhruba, od jakého roku k Vám Sudek takhle chodil?*

Chodil k nám hlavně v 60. letech. Předtím jsme se stýkali především na ty úterky. Ale já od té doby, co jsem jezdil na to Mionší, jsem měl vyhrazeno, že jsem k němu chodil v neděli nahoru na Úvoz, bydlel tam od roku 1957. A potom začal chodit k nám na ty večere s klobáskama, když naši odjeli do Frenštátu. A byl u nás do pozdních hodin, že třeba až v 1 hodinu v noci, šel domů pěšky. Od nás z nábřeží to chodil pěšky až na Úvoz. To bylo podivuhodný.



