

SLEZSKÁ UNIVERZITA V OPAVĚ
Filozoficko-přírodovědecká fakulta v Opavě

TEORETICKÁ DIPLOMOVÁ PRÁCE

Tajemství lesa v současné fotografii



BCA. VLADIMÍRA KOTRA

OPAVA 2018

BCA. VLADIMÍRA KOTRA
TEORETICKÁ DIPLOMOVÁ PRÁCE

Tajemství lesa

v současné fotografii



The Mystery of Forest
in the Contemporary Photography

OBOR TVŮRČÍ FOTOGRAFIE

VEDOUCÍ PRÁCE DOC. MGR. JOSEF MOUCHA

OPONENT MGR. MGA. ONDŘEJ DURCZAK

SLEZSKÁ UNIVERZITA V OPAVĚ, FILOZOFICKO-PŘÍRODOVĚDECKÁ FAKULTA
V OPAVĚ, INSTITUT TVŮRČÍ FOTOGRAFIE, OPAVA 2018.

ABSTRAKT:

Tato diplomová magisterská práce se zabývá fotografickými cykly vytvořenými v prostředí lesa. Časově se zaměřuje na současnou fotografii 21. století. Obsahově zahrnuje různé přístupy zpracování a uchopení tématu od inscenovaných a snově zabarvených cyklů přes současný dokument, osobní subjektivní cykly autorů až po land-art a instalace v lesní krajině. Všechna díla jsou vybrána s ohledem na jistou mystičnost a neobvyklost vzezření.

KLÍČOVÁ SLOVA:

les, příroda, krajina, subjektivní dokument, pohádka, příběhy, land-art, instalace, tajemnost, mystičnost, nadpřirozenost, neobvyklost, osobní selekce, 21. století, současná fotografie, hranice, výtvarné umění, romantismus, neoromantismus, paměť

ABSTRACT:

This diploma thesis focuses on the photographic cycles captured in the forest environment in the contemporary photography of the 21st century. The content is composed out of the various approaches to the subject – from staged-managed ones to the fairytale coloured series, contemporary documentary or personal subjective cycles of authors, land-art and installations in the forest landscape. All the works are selected with respect to its mysticism and untypical appearance.

KEYWORDS:

forest, nature, landscape, subjective document, fairytale, stories, land-art, installation, mystery, mysticism, supernatural, anomaly, personal selection, 21st century, contemporary photography, boundaries, history of art, romanticism, neoromantism, memory

SLEZSKÁ UNIVERZITA V OPAVĚ
Filozoficko-přírodovědecká fakulta v Opavě
Akademický rok: 2017/2018

ZADÁNÍ DIPLOMOVÉ PRÁCE

(PROJEKTU, UMĚLECKÉHO DÍLA, UMĚLECKÉHO VÝKONU)

Jméno a příjmení: **BcA. Vladimíra Kotra**
Osobní číslo: **F150695**
Studijní program: **N8204 Filmové, televizní a fotografické umění a nová média**
Tvůrčí fotografie **Tvůrčí fotografie**
Tvůrčí fotografie
Název tématu: **Tajemství lesa v současné fotografii**
Téma anglicky: **The Mystery of Forest in the Contemporary Photography**
Zadávající ústav: **Institut tvůrčí fotografie**

Z á s a d y p r o v y p r a c o v á n í :

Tato diplomová magisterská práce se zabývá fotografickými cykly vytvořenými v prostředí lesa. Časově se vymezují na současnou fotografii 21. století. Obsahově zahrnuje různé přístupy zpracování a uchopení tématu od inscenovaných a pohádkově zbarvených cyklů přes současný dokument, osobní subjektivní cykly autorů až po land-art a instalace v lesní krajině. Všechna díla jsou vybrána s ohledem na jistou mystičnost a neobvyklost vzezření děl.

Forma zpracování bakalářské práce: **tištěná**

Seznam odborné literatury:

BAŇKA, Pavel, JIRÁSEK, Václav, ŠIGUT, Jiří: *Bohatství*. Katalog výstavy, Galerie U Bílého jednorožce, Klatovy a Galerie Šternberk, Šternberk. Klatovy: Galerie Klatovy, 2006.

BICHLER, Vladimír, BURDA, Roman, BYRTUS, Jan, HELBICH, Petr, JANDA, Rudolf, SUDEK, Josef, THIEL, Herbert: *Prales Mionší. Virgin Forest*. Praha: Kant, 2009.

BLACK, Jonathan. *Tajné dějiny světa*. Přeložila Jitka Fialová. Praha: Argo, 2009
COOPEROVÁ, J. C. *Ilustrovaná encyklopedie tradičních symbolů*. Přeložil Allan Plzák. Praha: Mladá fronta, 1999.

DANTE, Alighieri: *Peklo*. Přeložil Vladimír Mikeš. Academia, Praha 2007.

DOORMAN, Maarten. *Romantický řád*. Přeložila Jana Pellarová. Praha: Prostor, 2008.

DUFEK, Antonín: *Jaromír Funke. Mezi konstrukcí a emoci*. Moravská galerie v Brně a nakladatelství KANT, 2013.

EICHENDORFF, Joseph von. *Šálení podzimu*. Přeložil Jiří Munzar. Praha: Odeon, 1988.

Vedoucí magisterské práce: **doc. Mgr. Josef MOUCHA**
Institut tvůrčí fotografie

Datum zadání bakalářské práce: **12. dubna 2018**

Termín odevzdání bakalářské práce: **20. dubna 2018**

Prof. PhDr. Vladimír BIRGUS
vedoucí ústavu

V Opavě 13. dubna 2018

PODĚKOVÁNÍ

Největší poděkování patří naší nádherné planetě a všem lidem, kteří se snaží o to, aby taková zůstala i do budoucna. Samozřejmě děkuji také všem zařazeným autorům za jejich působivou tvorbu a také za to, že se mnou ochotně spolupracovali. Děkuji doc. Mgr. Josefu Mouchovi za jeho cenné rady a podnětné vedení mé práce. A v neposlední řadě děkuji také svému muži Tomášovi.

PROHLAŠUJI,

že práci jsem vypracovala samostatně a použila jsem pouze citovanou literaturu.

SOUHLASÍM,

se zveřejněním v Univerzitní knihovně Slezské univerzity v Opavě, v knihovně Uměleckoprůmyslového muzea v Praze a na webových stránkách Institutu tvůrčí fotografie FPF SU v Opavě.

1	Úvod	8
2	Lesní cestou	13
2.1	Lesní cestou obrazů	15
2.1.1	Renesance.....	15
2.1.2	Romantismus	16
2.1.3	Moderní umělecké směry.....	20
2.1.4	Postmoderna	26
2.1	Lesní cestou české fotografie.....	30
3	Bylo nebylo.....	36
4	Les uměleckým hřištěm.....	45
5	Místo transformace.....	53
6	Na mezi.....	63
7	Závěr.....	71
	Bibliografie.....	73
	Elektronické zdroje	76
	Jmenný rejstřík	79

1 ÚVOD

Cílem mé diplomové práce *Tajemství lesa v současné fotografii* je ukázat, že les je pro nynější dobu stále místem, které nás nepřestává fascinovat, inspirovat, a díky tomu se objevuje nejen v dílech výtvarných umělců a fotografů, ale i spisovatelů a obyčejných lidí. Zaměřuji se na mystičnost a jakousi nadpřirozenost vzezření děl vycházejících z motivu lesa ve fotografické tvorbě, která vznikla v současném 21. století jak u nás, tak i ve světové tvůrčí fotografii. Mou ambicí není popsat všechna díla, která se tematiky týkají, ale spíš vytvořit vlastní kurátorský výběr autorů s různými přístupy, sloužící například pro budoucí výstavu.

Žijeme na místě, kde ještě před dvěma tisíci lety nebyla města a vesnice, ale hluboký les, do kterého se báli vstoupit i Římané. V té době jsme se ocitli na pomezí dvou světů: světa lidí a světa neznámé vegetace a temných sil. Na hranici osudového prostoru, ze kterého - pokud do něj vstoupíte - už nikdy nevyjdete stejní. Bylo to místo zázraků, kde se objevovali jeleni se svatým křížem mezi parohy. Malomocní či chromí byli náhle vyléčeni pomocí kořínků či větévky. A tak je to vlastně i dnes, i přesto, že přirozené lesy mizí a my lidé máme pocit, že jsme pány všeho. Les ale není pro člověka pouze přírodním ekosystémem, prostorem pro hospodaření a lov, ale také je místem, které od počátku věků ovlivňuje naši představivost a kulturu a v neposlední řadě je také prostorem mystickým. Les plný podivných bytostí, pohanských božstev a přízraků popisuje od nepaměti lidová tvořivost.

*„Háje prvními chrámy byly. Než člověk naučil se
sloup otesati a architráv položit i nad nimi vztyčiti
střechu, než vymyslel klenbu vznosnou, by chytala a zpět vracela
písni tóny; v lese temném v chladu a tichu klekával
a slavnostně přinášel Pánu svému díky své a modlitby.“¹*

¹ Bryant, William Current: *A Forest Hymn*, in: *Poems, Collected and Arranged by the Authors*. Boston: The New England Quarterly, Inc., 1980. in: SCHAMA, Simon. *Krajina a paměť. Přeložil Petr Pálenský*. Praha: Argo, 2007.

V první kapitole nazvané **LESNÍ CESTOU** se věnuji tématice lesa v kontextu celé historie výtvarného umění, včetně historie fotografie. Historický kontext této práce je poměrně rozsáhlý, ale to pouze dokazuje, že les byl od pradávna místem, které umělce inspirovalo. Myslím, že je důležité a zajímavé podívat se na ta nejzásadnější díla ovlivněná lesem, a tím poukázat na cestu vývoje lesní tematiky v historii výtvarného umění. Bohatým zdrojem mi byla kniha *Krajina a paměť* od Simona Schamy². Tento historik umění zajímavým způsobem zkoumá, jak krajina ovlivnila naši kulturu, dějiny a umění. Snaží se nám mimo jiné ukázat, že v lidských představách bylo vždy vnímání posvátnosti symbolů spojeno s přírodou a jejími zvyklostmi. Nejvíce zastoupených autorů je ze zahraničí. Z českého výtvarného prostředí zmiňuji například les v obrazech Zdeňka Sklenáře, Josefa Váchala, Antonína Slavíčka. Ve fotografii je to velmi známé dílo z pralesa Mionší od Josefa Sudka, Petra Helbicha nebo Rudolfa Jandy. Les konceptuálně pojal Jiří Šigut, který instaloval do lesa mezi přírodniny světlocitlivé fotografické papíry, na které příroda otiskuje tok času. A Pavel Baňka pohybem fotoparátu a dlouhou expozicí docílil v 90. letech působivých fotografických obrazů, které připomínají olejomalbu v odstínech šedé.

V kapitole **BYLO NEBYLO...** se věnuji pohádkovému lesu - pomyslné hranici mezi civilizací a světem tajemného lesa odkazující na pohádky bratři Grimmů, mýty, historii a také vzpomínky na dětství. Cyklus *Tales from Vienna Woods* od Stanislava Ginsburga naplňuje mé představy o tom, jak by mohly vypadat ilustrace pohádek bratří Grimmů. Podobně laděný je také cyklus *Owl Scouts* od Todda Baxtera, jehož příběh má však nešťastný konec. Marta Berens se v cyklu *Fairytale* inspirovala dětským světem své dcery. Terje Abusdal v projektu *Slash&Burn* zkoumá šamanistickou tradici komunity *Forest Finn*. Nadpřirozeným způsobem lesní tematiku zpracovává také známá fotografka Julia Fullerton-Batten, která vyhledala příběhy tzv. divokých dětí a ty ilustrovala svými působivými fotografiemi, jež vážnému tématu dodávají špetku pohádkového kouzla. Amelia Bauer se inspirovala náboženskými dějinami státu New York. Patric Marín v souboru *YOZ. Natural History* vytváří tajuplný noční příběh o tom, jak při jeho

² Schama, Simon: *Krajina a paměť*. Přeložil Petr Pálenský. Praha: Argo, 2007. ,s. 88.

procházce lesem spadne na Zemi meteorit a pozmění naši historii. A Michal Iwanowski v souboru *Fairy Forts* hledá v irských lesích bránu do jiného světa.

Třetí kapitola **LES UMĚLECKÝM HŘIŠTĚM** se zabývá lesní luminografií, land artem, instalacemi a dekonstrukcemi obrazů pomocí počítače. Zařadila jsem do této kapitoly dnes již známou Ellie Davies, která se věnuje téměř výhradně pouze fotografování lesa. Zasahuje do krajiny pomocí světla, barev, kouře, různých materiálů, a tím znejišťuje naše přesvědčení, co je a není realitou. Benoit Paille instaluje do noční krajiny svítící čtverce. Fotograf Thomas Jackson vytváří z předmětů denní potřeby umělé roje, které následně v souboru *Emergent Behavior* instaluje do krajiny. Zařazuji také land-artové fotografie z posledních let od jednoho z nejslavnějších land-artistů naší doby Udo-Nilse. Fotograf Rob Hudson pracuje v několika souborech s vícenásobnou expozicí a Tomáš Chadim využívá efekt zrcadlení k vytvoření bran do jiných dimenzí v cyklu *Zóna*.

Ve čtvrté kapitole **MÍSTO TRANSFORMACE** se snažím představit autory, kteří reflektují svoji hlubší osobní zkušenost s lesem. Utíkají od vnějšího světa problémů a neporozumění do svého vnitřního světa ticha v prostoru lesa. První z nich je Chrystel Lebas, která vnímá les jako místo zkoušek. Skoro všechny její cykly se lesa dotýkají. Často své projekty na výstavách propojuje s videem natočeným v reálném čase. Mladá fotografka Alexandra Serrano svým příběhem na pomezí reality a fantazie hledá svou identitu. Ticho v lese hledá také fotograf Daniel Kovalovszký. Vzdává se uměle vytvořeného světa a vstupuje do prostoru lesa, kde se nechává pohltit lesní energií. Ken Rosenthal vytvořil metaforický příběh o rodinných otřesech. Perfekcionista Gregory Crewdson v lese po pěti letech tvůrčí krize načerpal v roce 2013 novou inspiraci a vytvořil famózní projekt *Cathedral of Pines*. Martin Faltejsek se snaží být blíže přírodě v projektu svých *Autoportrétů*. A původem česká fotografka Jitka Hanzlová navazuje na dokumentování rodné vesnice Rokytník v podhůří Krkonoš. Poslední autorkou této kapitoly je Jessica Tremp, která zastupuje současné neoromantické tendence ve fotografii.

Poslední kapitola **NA MEZI** přináší díla autorů, která se nachází na pomyslné hraně motivu této práce. Jde především o současné příběhy zpracované za pomoci současných vizuálních tendencí. Takovým cyklem je například *100 Hectares of Understan-*

ding fotografa Jaaka Kahilaniemiho, který se vypořádává s rodinným dědictvím lesa. Elsa Leydier experimentuje s překonáváním námi uložených příběhů o krajině, přičemž se zaměřuje na svou rodnou oblast Amazonie. Anna Beeke se snaží přimět nás více přemýšlet o lesní krajině, a tím změnit naše chování vůči lesům. Třináctikilometrový úsek dálnice, procházející mlhavými lesy, zdokumentoval ve svém projektu na hraně snu a reality fotograf Roberto Schena. Od Leny Jakubčákové předkládám projekt plný pokory a opravdovosti o stařence přezdíváné Baba z lesa. Temnou atmosférou pohlcený cyklus o japonském lese sebevražd zachytil Tomasz Lazar. A posledním autorem, kterého do této práce zevrubněji zařazuji, je Patrick Hogan, který se vydal žít na okraj lesa, aby poznal, jak pravdivé jsou lákavé teze o životě mimo civilizaci.

Les se objevuje v současné fotografické tvorbě poměrně často. Nejsou to však jen témata mystická a tajuplná, ale také vážná a nadmíru důležitá. Jsou jimi především ekologické hrozby plynoucí z kácení deštných pralesů. Lesy mají z pohledu fungování naší planety nenahraditelnou funkci v podobě zásobárny vody a tvorby kyslíku. V deštných pralesích se vyskytují tisíce druhů živočichů, rostlin a hmyzu, z nichž spousta teprve čeká na své objevení. Žije v nich také celá řada původních kmenů, které se musí kvůli kácení vystěhovat a ztrácejí tak možnost obživy. Přesto se každý den plocha deštných pralesů zmenšuje. Za vším stojí člověk a jeho chamtivost. Jen okrajově zmíním pár autorů, kteří se v současnosti touto tematikou zabývají, ale kterým se dále ve své práci nebudu věnovat hlouběji, jelikož do mého prostoru nadpřirozeného lesa nezapadají. Například fotograf Sassa Bezzubov se cíleně zabývá otázkami životního prostředí. Dokumentoval oblasti deštných pralesů v Gabonské republice, kde se prach ze silnice usazuje na rostlinách a ty se pod jeho množstvím dusí. Christopher LaMarca vytvořil soubor o ochráncích lesa *Forest Defenders*, Takashi Homma fotografuje houby z lesa kousek od elektrárny Fukushima v Japonsku, Kirk Crippens spolu s Gretchen LeMaistre ukazují prostřednictvím svých fotografií poetickým způsobem na brutalitu, s níž se zachází se stromy. Pedro David řeší vztah člověka a přírody v souboru *Suffocation*. Ilkka Halso se snaží stromy a krajinu lehce ironickými konstrukcemi obalit, a tím zachránit v souboru *Restoration*. Rodinou historií lesního průmyslu a svůj podíl viny na kácení lesů v Britské Kolumbii si nese v souboru *The Last Stand* David Ellingsen.

Na nedostatečnou pozornost veřejnosti vůči mizení mangrových lesů, jednoho z nejvýznamějších ekosystémů naší planety, upozorňuje Elisabetta Zavoli. Marc Wendelski nafotografoval silně působící soubor *Beyond the Forest* o německých aktivistech, kteří bojují v Severním Porýní v Německu proti kácení lesa za účelem těžby uhlí. Edgar Dos Santos v Ghaně dokumentuje vesnici Abetenim, která je hustě obklopena tropickou vegetací. Stromy, skály a řeky, kdysi posvátná božstva, uctívají bohužel už jen ti nejstarší lidé, ostatní tropické lesy nekontrolovatelně kácejí. Česká fotografická dvojice Alena Dvořáková a Viktor Fišer nafotili například spáleniště vavřínového lesa Garajonay na ostrově La Gomera a dostali za tuto fotografii v roce 2013 ocenění v soutěži *Czech Press Photo*.

Vyhýbala jsem se také fotografickým sériím, které jsou postaveny pouze na prvoplánové vizualitě, bez hlubších myšlenek, jako je cyklus *Světlušky* od Kei Nomiya. Nebo rovněž série *The Forest* z noční tropické džungle od AB Apana, stejně tak jsem se nevěnovala mlhám pohlcujícím les v souboru Michaela Knapsteina v cyklu *Forest Fog* nebo lesní architektuře od Petera Lundstroma. Určitě rozsáhlou kapitolou by mohla být i lesní zvěř, ale všechny cykly, na které jsem narazila, mi připadaly vizuálně příliš fádňní či naopak efektní. Bohužel daný efekt byl vždy hlavním cílem práce. Příkladem je cyklus *The Wandering Kind* od autorů Deb Young a Francisca Diaze nebo cyklus *Tirewald* o tropických zvířatech v evropských lesích od Franka Machalowského. Zaujala mne pouze zvířata zachycená fotopastí. Velmi zdařilou práci za pomoci fotopasti vytvořil například autor Lee Deigard v cyklu *Unbidden*.

Autorů zabývajících se touto tematikou je opravdu spousta, a proto se v diplomové práci zaměřuji pouze na současnou tvorbu, která vznikla ve 21. století. Nejčastěji jsou zastoupena díla, ve kterých les zaujímá funkci brány do tajemného světa, Ale vybírám i hravé multimediální cykly, které realitu posouvají blíže k výtvarnému umění.

2 LESNÍ CESTOU

Vzhled i vnímání lesa se v průběhu naší historie proměňovaly, a proto se dnes procházíme jiným prostorem, než v minulosti. Nemalý vliv na to měli zajisté i výtvarní umělci. Dnešní lesy často spadají pod spolky ochránců přírody, ale ohrožují je nově kyselá deště, a rozloha lesů se vlivem kácení celosvětově zmenšuje (dobrá zpráva, v ČR rozloha lesů trvale roste³). Bojíme se však do lesů vstoupit, protože si v sobě často neseme ty nejhorší představy o možném napadení, ať už člověkem nebo zvířetem. Náš strach má mnoho kulturních příčin. Staví před nás pomyslné zdi a ty nám brání vidět věci jasně. V souvislosti s lesem se ale strach objevoval v naší společnosti snad odjakživa. Lesní prostor, jímž se procházíme, vnímáme nyní jinak především díky rozdílnému prožívání.

Lesní krajinu v pravěké Evropě přibližuje citace Jonathana Blacka z jeho knihy *Tajné dějiny lidstva*.

„Proto se teď pokusme představit si, jak uvažoval člověk, který přibližně před dvěma a půl tisíci lety kráčel zalesněným krajem k posvátnému místu, lesíku nebo chrámu, třeba k hrobce v Newgrange v Irsku nebo do Eleuzíny v Řecku.

Les a vše v něm bylo pro něj živé. Všechno ho pozorovalo. Skrytí duchové si šeptali ve větvích pohybujiících se stromů. Lehký vítr na obličejích považoval za dotyk boha. Jestliže se mezi mračny letícími oblohou objevil blesk, byl to projev kosmické vůle – a chodec možná přidal do kroku. [...]

Když šel po stezce lesem, jistě míval intenzivní pocit, že jde za svým osudem. Dnes se kdokoli z nás může zeptat sám sebe: Kde jsem se tu vzal, když život se mnou zjevně má společného jen málo nebo se mnou ani ne-

³ Lesy ČR: Zpráva o stavu lesního hospodářství. [online]. 12.10.2017. [cit. 2018-02-10]. Dostupné z: <http://lesy-cr.cz/tiskova-zprava/zprava-stavu-lesniho-hospodarstvi-plocha-lesnich-pozemku-cesku-trvale-roste-mirne-vzrostla-i-plocha-obnovenych-lesnich-porostu/>.

souvisí? Ve starověku, kdy si svého místa ve vesmíru byl každý vědom, by taková myšlenka byla nepředstavitelná.“⁴

Za dob starého Říma se ve střední Evropě nacházel jeden velký, takřka neprostupný les, plný zrádných bažin. Ten nejznámější je les Hercynský, rozprostírající se od Bavorska podél Dunaje až na Slovensko. Římané jej považovali za nepřátelský, démonický a vyprávěli si o něm temné historky. Neplatily tam totiž žádné zákony římské civilizace, a proto ho vnímali jako místo, kde žijí primitivní nebo polodiví lidé, rusalky, víly a také například hercynský kanec, kterého považovali za nebezpečnějšího než lva, ačkoliv ho nikdy nespatri. Les v těchto dobách sloužil jako úkryt pro zločince, ale také pro křesťany, dokud byli pro svou víru pronásledováni. Germáni byli dokonalým opakem římského obyvatelstva. Žili v hlubinách lesa nebo v mokřinách plných rákosů, využívali přirozenou intuici a uchovali si kolem sebe díky tomu přírodní náboženství, ve kterém považovali za nesmyslné mít bohoslužby v budovách a přirovnávat bohy k lidským tvářím. Božstva uctívali v posvátných hájích a často byl pro ně přírodní fenomén božstvem, které uctívali. Mohl jím být například starý dub.⁵ K tomuto tématu se výstižně vyjadřuje Seneca.

„Všimni si všech národů žijících v místech, kde končí římský svět, myslím tím Germány a všechny kočovníky kolem Dunaje: kručí je dlouhotrvající zima a nevlídné podnebí a nuzně je živí jalová půda; před deštěm se chrání krytem ze slámy nebo z olistěných větví, přecházejí zmrzlá jezera a živí se lovem. Zdají se ti ubozí? Nic není ubohé, co zvyk přeměnil v přirozenost; stává se pozvolna potěšením, co začalo jako nutnost. [...] To, co se ti zdá jako pohroma, je pro tolik národů životem.“⁶

Skutečnost, že země, ve které žijí, byla ještě před docela nedávnou dobou dvou tisíc let takřka celá zalesněná a naši předci žili v lesích, nás jistě zformovalo víc, než si připouštíme.

⁴ Black, Jonathan. *Tajné dějiny světa. Přeložila Jitka Fialová. Praha: Argo, 2009, s. 36–37.*

⁵ Schama, Simon. *Krajina a paměť. Přeložil Petr Pálenský. Praha: Argo, 2007, s. 90.*

⁶ Seneca, *O prozřetelnosti, in: Týž, O duševním klidu, Praha: Baset 2004, s.195.*

2.1 LESNÍ CESTOU OBRAZŮ

Ve středověku byl les vnímán jako hranice města, civilizace. Přestože byl les pro městského člověka místem stále nepřátelským, v raném středověku do něj odcházeli duchovní a poustevníci, kteří v něm víc než klid a samotu hledali místo, které je přivede do extatického vytržení, při němž přestávají vnímat doteky vnějšího světa a začínají pociťovat sílu božského tajemství. Les je symbolicky chápán jako „*místo zkoušky a zasvěcení, neznámého nebezpečí a temnoty*“.⁷ Motiv lesa se svatým poustevníkem se často nachází právě ve středověkých malbách. „*Vstoupit do temného či začarovaného lesa znamená překročit práh; [...] vkročit do říše smrti. [...] Odchod do lesa symbolizuje při iniciaci smrt předcházející znovuzrození.*“⁸

2.1.1 RENESANCE

Jeden z prvních malířů, kteří se věnovali tématu lesa jako posvátného místa, byl **Albrecht Altdorfer** (1480–1538). Patřil vedle Lucase Cranacha a Albrechta Dürera k hlavním představitelům německé renesance. Na obrazech z období renesance lze krásně vidět, jak malíře ovlivnilo jejich prostředí. Zatímco v renesanci italské funguje krajina spíše jako pozadí k námětu, v té zaalpské je krajina podstatnou složkou obrazu. V období pozdního středověku je pro německé malířství typické znázornění lesa nadpřirozené povahy. Známy obraz Albrechta Altdorfera *Boj sv. Jiří s drakem* (obr. 1) nám to jenom potvrzuje. Člověk i zvíře se prolínají s přírodou, která sama o sobě působí jako živá bytost nebo spíš obludné zvíře. Je zajímavé povšimnout si podobnosti tohoto obrazu s obrazem Caspara Davida Fridricha, *Der Chasseur im Walde* (obr. 2). A nejedná se pouze o stejnou kompozici, námětovou podobnost, ale celkovou spřízněnost a symboliku. Drobná postava je pohlcena přírodou a ztracena v dějinách. Zdá se, jako by hlavním tématem obou obrazů byl právě mocný les.

⁷ Cooperová, J. C. *Ilustrovaná encyklopedie tradičních symbolů*. Přeložil Allan Plzák. Praha: Mladá fronta, 1999, s. 101.

⁸ Cooperová, J. C. *Op. cit.*, s. 101.

2.1.2 ROMANTISMUS

Nejvýznamnější pro zobrazování lesní krajiny bylo bezpochyby období romantismu. Na konci 18. století se malíři, hudební skladatelé a básníci vydávali do přírody. Les se stal, stejně jako obloha s mračny nebo moře, symbolickým výjevem. Lesní prostor byl pro umělce přírodní svatyní, místem, které zdůrazňuje smrtelnost člověka a nesmrtelnost Stvořitele. Romantičtí malíři se inspirovali mimo jiné středověkým lesem, do něhož odcházeli například poustevníci najít svou spiritualitu. Mimochodem v Německu byly od 7. století první kláštery stavěny právě v lesích. Svědčí o tom dodnes názvy Waldkirch, Klosterwald.⁹

Les jako čarovný prostor, s prvky romantismu a lesní samoty ve svých básních výstižně popisuje **Joseph von Eichendorff** (1788–1857).

Zbloudilý lovec

[...]
*Les vábí, svádí, láká tak
tmavě zelenou tmou,
nikdy už ten, kdo bloudí
sám,
nenajde cestu svou.“*

Eldorádo

[...]
*My všichni zabloudili
a pohltit nás svět,
zarostlo všechno býlím,
nenajdem cestu zpět.

Však někdy se jak v dálce
vynoří ze snění,
a zrána pozdrav krátce
zašumí v zeleni.
[...]*

Caspar David Fridrich (1774–1840) byl slavným malířem 19. století. Svou tvorbou navazuje na Altdorfera. V té době už les nebyl natolik neprostupný, přesto jej autor vnímá velice symbolicky. Hluboké melancholické lesy byly jeho oblíbeným tématem. To dokazuje například obraz *Grabmale alter Helden*, znázorňující jeskyni uprostřed lesa, kde mezi kapradím a mechem vystávají náhrobky bojovníků za svobodu. Náhrobky

⁹ Schama, Simon. *Op. cit.*, s. 246.

ztracené, zapomenuté v krajině, jež pohlcuje příroda. Obraz *Der Chasseur im Walde*, o kterém jsem se už zmiňovala, namaloval v období okupace Drážďan Napoleonem v saském Švýcarsku. Obraz se stal později ikonou německého nacionalismu. Dalším jeho významným obrazem s tematikou lesa je *Früh Schnee* (obr. 3) ukazující čerstvě zasněženou krajinu s lesní cestou vedoucí do útrob temného lesa plného zimní beznaděje. Caspar Friderich se tématu lesa věnoval ve svých malbách mnohokrát a nepochybně právě on v mnohém naše vnímání ovlivnil.

Takřka pokračováním tohoto obrazu je obraz mladšího malíře **Carla Gustava Caruse** (1789–1869)¹⁰ *Verschneiter Wald*, 1823 (obr. 4) Nemaloval pouze krajiny, například ilustrace ke Goethovu *Faustovi* však zasadil převážně právě do lesa.

Dalším malířem a spisovatelem, možná dokonce lépe básníkem lesa, byl **Adalbert Stifter** (1805–1868) narozený v Horní Plané nad Vltavou. V jeho dílech cítíme těsné propojení krajiny s člověkem. Šumavský les pro něj byl místem duchů, stejně tak jako pro **Josefa Váchala**. Ten byl však oproti Stifterovi méně sentimentální a fascinovala ho především divokost. Oba les pohádkově ožívají.

Pohádkově tajemný svět odkrývají také obrazy pozdního romantika **Moritze von Schwinda** (1804–1871). Na svých plátnech vyobrazuje lesní bytosti, skřítky, poustevníky a zobrazuje les jako divoký očarovaný prostor plný nečekaných setkání. Jeho nejznámějším obrazem je *Im Walde, des Knaben Wunderhorn*, 1848 (obr. 6) na němž chlapec leží na zemi v kořenech stromu, které jako by ožily. Fantazie se prolíná se skutečností, tak jak to popisuje německý básník a prozaik s tajemným a mystickým způsobem vyjadřování **Novalis** (1772–1801).

„Zvláštní druhy duší a duchů, které obývají stromy, krajiny, kameny, malby. Na krajinu musíme nazírat jako na dryádu nebo oreádu. Krajinu máme pociťovat jako nějaké tělo. Každá krajina je ideální tělo pro zvláštní druh ducha.“¹¹

¹⁰ Carus, Carl Gustav, významný malíř německého romantismu, také vědec, lékař a filozof.

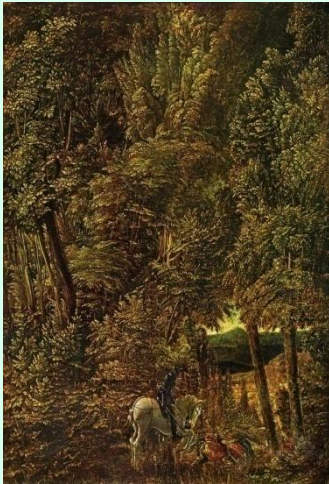
¹¹ Novalis. *Květinový prach*. Přeložil Ivan Slavík. Praha: BB/art, 2005, s. 55.

V první polovině 19. století nahradily romantické lesy duchů, nadpřirozena a náboženských vizí lesy umírněného období *biedermeieru* s dobrými a pracovitými lidmi. Les se stal vyhledávaným místem pro nedělní výlety. Obrazy s lesní tematikou byly věšeny na stěny městských salónů, kde se jistě dobře vyjímaly nad zelenou pohovkou s proužky, aby dotvářely klidný obraz nového světa. Obraz lesa, často se zlaceným nebo zdobeným rámem, pouze doplňoval přehnanou eleganci a sentiment.

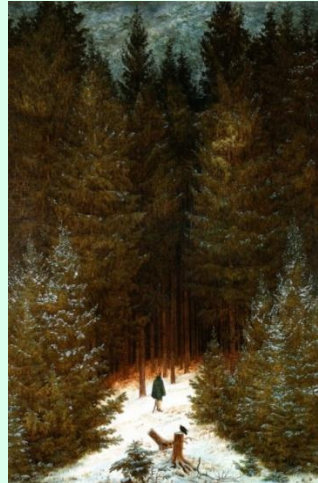
George Friedrich Kersting (1785–1847) namaloval v roce 1815 dva obrazy, které jsou dobrým příkladem tohoto způsobu nazírání na les. Jsou to obrazy s názvy *Auf Vorposten* a *Die Kranzwinderin*. Vznikly sice ještě v období romantiky C. D. Friedricha, s jeho hlubokými obrazy mají společného ale opravdu pramálo, neboť jsou ovlivněny sentimentalismem. Obraz *Auf Vorposten* (obr. 7) zobrazuje tři hrdiny, kteří padli v napoleonské válce. Zobrazuje je však poklidně stojící a polehávající v lese bez jakéhokoliv náznaku hrdinského postoje. Les je zde pouze bezobsažnou kulisou. Na obraze *Die Kranzwinderin* (obr. 8) vidíme truchlící dívku, která ve střevíčkách a bílých šatech plete věnce z dubového listí. Nad ní jsou do kmene vyřezána jména tří padlých bojovníků, obraz je však harmonicky poklidný. Tyto obrazy v sobě nemají ukrytý žádný hlubší plán. V historickém kontextu motivu lesa ve výtvarném umění mě dále bude zajímat pouze to, jak se v obrazech uchovalo vnímání romantického lesa, přestože přichází moderní doba umění 20. století.

Ve druhé polovině 19. století byl hlavním představitelem francouzské realistické barbizonské školy **Théodore Rousseau** (1812–1867). Poté, co ho pařížská umělecká scéna zklamala, odjel žít na vesnice ležící na kraji prastarého fontainebleauského lesa. Théodore Rousseau svůj vnitřní vztah k lesu definoval slovy: „*Lidská duše je jako les, kterým procházíme.*“¹² Les se stal jeho inspirací a z citátu je zřejmé, že pro něj nebyl pouze pozadím, kulisou jeho děl, ale že jej vnímal jako místo svátosti a stvoření s vlastními zákonitostmi. Příkladem je obraz *Torrent en Auvergne pres de Royat* z roku 1830 (obr. 9).

¹² Rousseau, Théodore dle Bazin, Germain. *Volanie prírody*. In Pijoan, José. *Dejiny umenia*. 8. Přeložila Soňa Hollá. Bratislava: Tatran, 1985, s. 216.



Obr. 1: Altdorfer, Albrecht. Drachenkampf des hl. Georg. 1510.



Obr. 2: Friedrich, Caspar David. Der Chasseur im Walde. Okolo 1813.



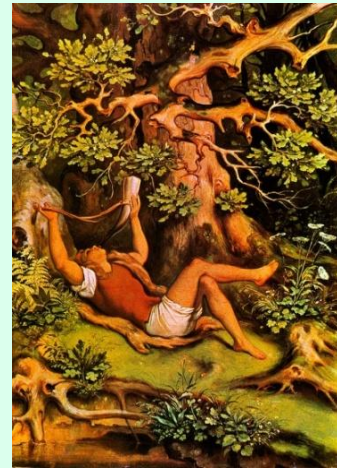
Obr. 3: Friedrich, Caspar David. Frühschnee. 1828.



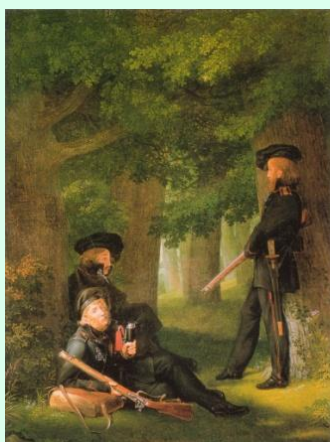
Obr. 4: Carus, Carl Gustav. Verschneiter Wald. 1823.



Obr. 5: Friedrich, Caspar David. Uttewalder Grund. Okolo 1825.



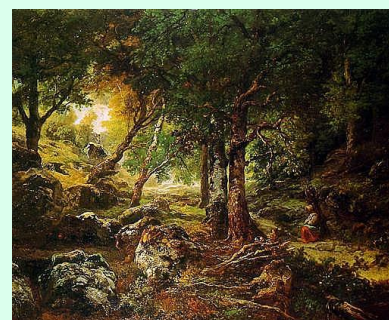
Obr. 6: Schwind, Moritz von. Im Walde – Des Knaben Wunderhorn. 1848.



Obr. 7: Kersting, Georg Friedrich. Auf Vorposten. 1815.



Obr. 8: Kersting, Georg Friedrich. Die Kranzwinderin. 1815.



Obr. 9: Rousseau, Theodore. Forest Landscape Sun. 1850.

2.1.3 MODERNÍ UMĚLECKÉ SMĚRY

Impresionisté téma lesa opomíjeli. Začali sice průkopnický chodit malovat přímo do přírody, ale lesu se vyhýbali, tak jako černé barvě a symbolům. Nejspíš byl pro ně příliš tajemný a znesvěcený romantismem. Najdeme zde však jednu výjimku. A tou jsou obrazy našeho **Antonína Slavička** (1870–1910). Les sice nevnímá symbolicky, ale dokonale zachycuje jeho atmosféru, hru světla, tak jak ji prožíval. Obraz *Na podzim v mlze*, který vznikl roku 1897 (obr. 10), byl kritiky té doby odsouzen za to, že lesní cesta je pojata příliš symbolicky. O rok později jsou jeho obrazy lesa už symbolice a melancholii vzdálené. Například o necelý rok mladší *Slunce v lese*, 1898. Později Antonína Slavička začaly lákat motivy divoké přírody s jistou dávkou expresivity. V té době byla divočina módní díky Paulu Gauguinovi. Ale kouzlo neestetizované přírody chápali již romantici.

Posuňme se k autorům expresionismu. Les v jejich pojetí, na rozdíl od romantiků, přestává být přírodní svatyní a nezkaženou přírodou plnou harmonie. Stává se z něj divoký temný les původního chaosu, kde lidská duše musí překonat hrabdu lesa, jiného světa. Stává se z něj znovu středověký les s přízraky a bájnými bytostmi.

U nás je takovýmto znázorněním lesa známý **Josef Váchal** (1884–1969). Jeho bohaté dílo plné symboliky dosáhlo vrcholu knihou *Šumava umírající a romantická*, 1931. Kniha je uměleckým dílem sama o sobě. Stejně tak jako les vás vtáhne do svého nitra. Josef Kroutvor ji hodnotí takto: „*Vzniklo jedinečné symfonické dílo komponované v souladu s přírodou. Spojení díla s místem, krajinou a lidskými osudy je už nerozlučné, trvalé, vtisklo pečeť celému kraji. Šumavu dnes vnímáme očima Váchalovy romantiky, umění Josefa Váchala pročišťuje náš zrak, osvěžuje naše smysly, unavené a otupené civilizací.*“¹³ Josef Váchal podnikal po šumavských lesích poutě, při nichž hledal extatické spojení s Bohem. Předobrazem vzniku této knihy mohl být abstrahovaný obraz z roku 1921 *Duše lesa* (obr. 11). Krajiny do cyklu *Šumava umírající a romantická* často sestavoval z reálných krajin, ke kterým si dělal na Šumavě fotografie.¹⁴ Přestože je jeho tvorba přede-

¹⁴ Kubin, Alfred, Váchal, Josef. *Šumava. Západočeská galerie v Plzni, Arbor vitae: Praha, 2009. s.44.*

vším expresionistická (obr. 12), občas přecházející do abstrakce, najdeme u něj také obrazy na hraně surrealismu.

Dalším malířem, grafikem a spisovatelem, který se inspiroval šumavskou krajinou, byl Váchalův současník **Alfred Kubin** (1877–1959). Les mu sloužil jako prostor pro nadpřirozené bytosti¹⁵ (obr. 13).

Významným motivem se stal les také v díle **Edvarda Muncha** (1863–1944). V jeho obrazech se figury prolínají s přírodou a na základě toho můžeme konstatovat, že je pokračovatelem romantismu. Jeho vztah k přírodě je dobře vystižen v úryvku Munchovy mytologické básně.

*Stromy napřáhly
své větve
k nebi
a pojídaly dusík
ze vzduchu
pak se uvolnily
ze země
a pohnuly se.
Vznikl člověk.¹⁶*

Konkrétním příkladem, kdy Munch využívá les pro pozadí dramatu, je obraz *Popele* z roku 1894 (obr. 14). Les je zde neprostupným temným prostorem plným úzkosti. Druhý obraz, který vybírám, je *Červená a bílá* z roku 1900 (obr. 15). Pozadí za dívkami je rozděleno. V jedné části vidíme moře symbolizující nevinnost a svobodu a v druhé části neprostupný, nesvobodný temný les. Munch dokonce vytvořil celý grafický cyklus s názvem *K lesu*, 1915. Jedná se o velké barevné dřevořezy, které nám mohou připomínat Josefa Váchala. Z toho cyklu příkládám obraz znázorňující dvojici, držící se v objetí a stojící před temným lesem. Čeká je v něm ráj, exaltace anebo smrt (obr.16)?

¹⁵ Kubin, Alfred. *Z mého života a z mé dílny*. Přeložil František Holešovský. Praha: Odeon, 1983, s. 246.

¹⁶ Edvard Munch: *Být sám (obrazy – deníky – ohlasy)*. Arbor vitae, 2006, s. 138.

Přesto, že umění 20. století je revoltující a využívá nejrůznější techniky zpracování obrazů, i zde najdeme „lesní“ díla s tradiční symbolikou a mytologií dotýkající se romantismu. Především u autorů Henriho Rousseaua, Maxe Ernsta, Wilfreda Lama a Gerharda Richtera.

Henri Rousseau (1844–1910) se zabýval exotickou lesní krajinou džungle, a to ve svém pozdním díle. Jde například o obraz *Zaklínačka hadů*, 1907 (obr. 17) a *Sen*, 1910 (obr. 18). V jeho obraze není nic realistického, i když to může tak působit, vše je jako „romantický“ sen s lunou na obloze. Obraz může symbolizovat ráj a plodnost. Obecně jsou si jeho obrazy ze sklonku života podobné, mění se pouze děj a příroda kolem, která působí jako labyrint ukrývající tajemství.

Max Ernst (1891–1976) narozdíl od Henriho Rousseaua je přímým pokračovatelem C. D. Fridricha a Altdorfera. Po dadaistickém období se stal hlavní osobností surrealistů. Je obdivuhodné, jak dokázal skloubit avantgardní umění s tradicí. Les je pro Ernsta životní inspirací. Tvrdí, že se lidská identita v lese a přírodě obecně rozpouští.¹⁷ Navazuje na symboly romantismu, ale zároveň tradiční pohled na přírodu ničí. Stejně jako Rousseau maluje divočinu, džungli plnou symbolů zahalenou do snu.

„Liturgie gotické noci lesů a kamene je pak nezbytná: je to zároveň osvobozující zaklínání i hledání vlastní identity v prostředí, kde poznatelné identity neexistují. Nakonec však spatříme – nebo se to domníváme – svou vlastní tvář: není v tomto prostředí, není to ani tvář, ani prostředí, nemáme tvář, protože nemáme identitu. Ernst vstoupil do prostoru, kde je naše tvář rozplýváním tváře a naše identita rozpouštěním identity.“¹⁸

Ernst vytvářel i surrealistické obrazy lesa a s příchodem techniky frotáže rovněž otisky listů a dřeva. První zásadní obraz touto technikou a s námětem lesa vznikl pod názvem *Tmavý les a pták*, 1926 (obr. 19), a ten pak určil jeho následné směřování. Na

¹⁷ Petrová, Eva. *Stohlavá identita Maxe Ernsta*. In Gimferrer, Pere, Petrová, Eva. *Max Ernst*. Praha. Odeon, 1993, s. 186.

¹⁸ Petrová, Eva. *Stohlavá identita Maxe Ernsta*. In Gimferrer, Pere, Petrová, Eva. *Max Ernst*. Op. cit., s. 23.

tomto obraze je symbol lesa coby neprostupného prostoru hodně výrazný. Dalo by se říci, že les zde před námi stojí jako velká nepřekonatelná hradba. Všechny jeho další obrazy věnované lesu do roku 1933 jsou tomuto obrazu podobné. Na obloze je prstenec luny, les je temný, neprostupný a bez lidské existence. Téma lesa provází celý jeho život, a proto zmíním už jen obraz, který namaloval před začátkem druhé světové války v letech 1936-1937 *Barbaři, kráčejíci na západ* (obr. 20). Jsou to lesní tvorové podobní supům. Obraz vznikl pravděpodobně jako reakce na sílící nacismus. Odstavec o Maxu Ernstovi ukončím jeho výrokem do surrealistického časopisu *Minotaure* v roce 1934.

„Přijde den, kdy les, přítel člověka až do marnotratnosti, se rozhodne navštěvovat jen místa moudrá, dehtované silnice a nedělní výletníky. Bude se živit novinami v konzervě. Nechávejte se dotýkati ctností upraví své špatné návyky z mládí. Stane se geometrickým, svědomitým, nuzným, gramatickým, právnickým, pastýřským, církevním, konstruktivním a republikánským. Budeme se v něm nudit.“¹⁹

Inspiraci v lesní džungli nacházel ve čtyřicátých letech také kubánský, kubistický a surrealistický malíř **Wilfredo Lam** (1902–1982). Známý je jeho obraz *Džungle*, 1942 (obr. 21), ale také *Světlo pralesa*, 1942 nebo *Zelené ráno* z roku 1943. Jeho lesy jsou místy, kde žijí bohové a lidé uctívající přírodní náboženství. Jsou to malby plné archetypálních symbolů, mytologické sexuality a přírodní vegetace.

Obrazy s lesem spjaté namaloval také **Zdeněk Sklenář** (1910–1986). Stejně jako pro Ernsta je pro Sklenáře krajina prostorem pro jeho fantazie a sny. Důkazem toho jsou obrazy s názvy *Český les I.* a *Český les II.* z roku 1962 a *Český les III.* z roku 1970 (obr. 22). Nejedná se o reálné zobrazení ani o impresi, ale náznak atmosféry lesa přesto cítíme.

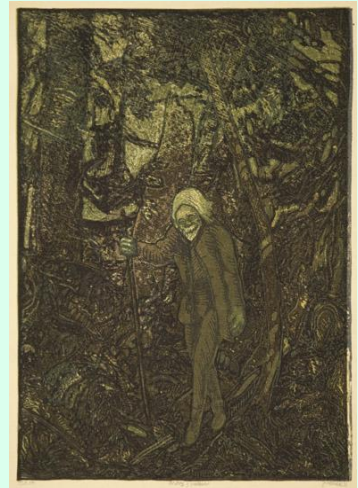
¹⁹ Petrová, Eva. *Stohlavá identita Maxe Ernsta*. In Gimferrer, Pere, Petrová, Eva. *Max Ernst*. Op. cit. 93.



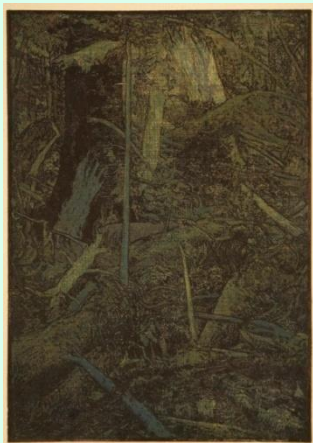
Obr. 10: Slavíček, Antonín.
Na podzim v mlze. 1897.



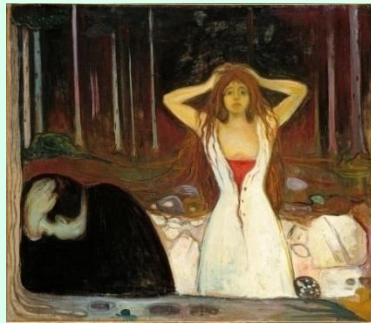
Obr. 11: Váchal, Josef. Duše lesa. 1921.



Obr. 12: Váchal, Josef. Mrtvý z pralesa, 1931.



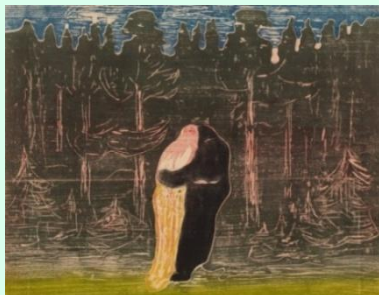
Obr. 13: Váchal, Josef. Prales pod Falkensteinem. 1931.



Obr. 14: Munch, Edvard. Popel. 1894.



Obr. 15: Munch, Edvard. Červená a bílá. 1894.



Obr. 16: Munch, Edvard. Klesu. 1915.



Obr. 17: Rousseau, Henri. Zaklínačka hadů. 1907.



Obr. 18: Rousseau, Henri. Sen. 1910.



Obr. 19: Ernst, Max. Tmavý les a pták. 1926.



Obr. 20: Ernst, Max. Barbaři, kráčející na západ. 1936–1937.



Obr. 21: Lam, Wilfredo. Džungle. 1942.



Obr. 22: Sklenář, Zdeněk. Český les III. 1970.

Mezi současné velmi slavné malíře, kteří téma lesa zpracovali, patří **Gerhard Richter** (*1932). Vědomě se hlásí k odkazu C. F. Fridricha a k německé romantické malbě z okolí Drážďan, kde se narodil. Zařadit jeho dílo do přesně dané škatulky uměleckého stylu i přesto není možné. Řekla bych, že naprosto vystihuje dnešní ničím nsvázanou a svým způsobem hravou uměleckou scénu. Na počátku se Richter věnoval interpretaci černobílé fotografie, ovšem v rozostřeném duchu. Takovým příkladem obrazu, ve kterém se v pravém slova smyslu „skrývá“ les je *Waldstück* (obr. 23). Může v nás vyvstat otázka, jde-li vůbec o les. Tajemnost v romantickém duchu je zde přivedena do extrému. Podobný je také obraz se stejným názvem *Waldstück (Chile)* z roku 1969 (obr. 24). Obraz je snový, rozostřený, ale vegetaci v pozadí poznáváme. Symbolika je skryta někde uvnitř.

2.1.4 POSTMODERNA

V osmdesátých letech 20. století nás opouští avantgarda, aby uvolnila místo zapomenutým tradičním hodnotám, jaké nese klasická malba, příběh, symbolika, mytologie... „*Pro umění dnes neexistuje jedna obecná univerzální teorie, není dán jeden nebo více správných způsobů, jak má umění vypadat. Umění je nyní produktem individuality jednotlivých umělců, vše je povoleno a všem způsobům uměleckého projevu je věnována stejná pozornost.*“²⁰ Německá odnož transavantgardy, odmítající avantgardu, měla ve svých řadách dva malíře, kteří čerpali z motivu lesní cesty.

Prvním z nich je **George Baselitz** (*1938). Pro tehdejší společnost bylo znázornění lesního motivu troufalé. Dnes s odstupem času vidíme v jeho motivu revoluci. Jde o obraz *Der Hochsteinklippen*, 1969 (obr. 25), je to vlastně úplně typický obraz ze Saského Švýcarska ovlivněný krajinomalbou z dob romantismu, až na to, že je obrácený vzhůru nohama. Dalším obrazem, který chci zmínit, je *Der Baum* (obr. 26). Objevuje se v něm pojem spojený s transavantgardou, a to „individuální mytologie“²¹. Stromu bylo spácháno násilí, z ořezaných větví teče krev a celý je zakrvácený jako Ježíš na kříži. Po-

²⁰ Pospiszyl, Tomáš. *Konec programů. In Dějiny umění. Praha: Knižní klub, Balios, 2002, s.189.*

slední obraz, který z jeho rozsáhlého díla zmíním, je *Fingermalerei – Birkenz* roku 1972 (obr. 27). Zajímavé je, že tento obraz namaloval svou novou technikou - šlo o malbu prsty. Na obráceném obraze vidíme provokativní motiv březového lesa, který je vnímán jako typický kýč. Přesto se jedná o jeho vrcholné dílo.

Poslední světový malíř, kterého zmíním, je neoexpresionista **Anselm Kiefer** (*1945). Patří mezi nejvýznamnější osobnosti německého malířství druhé poloviny 20. století. Zabýval se symbolikou, kterou pak přenáší do svých obrazů, a tím jim dodává hluboké významy, jež pak předvádí na základě své vlastní mytologie. Kiefer využívá mytologických symbolů a ty často spojuje se svými vlastními výklady světa. Les se v jeho tvorbě objevuje od chvíle, kdy se přestěhoval do vesnice Hornbach, kde žil na staré školní půdě. Na začátku 70. let bylo přijít s tématem lesa troufalé. A trvá to vlastně do dnešní doby. Kiefer se toho nebál a jedním z jeho prvních obrazů s lesní tematikou byl *Mann im Wald*, 1972 (obr. 28). Na obraze vidíme člověka stojícího uprostřed lesa v bílých, obřadních šatech. V ruce držíc hořící větev. Má postava držící hořící větev v úmyslu les zapálit a způsobit pohromu, anebo je to naopak spasitel lesa? Takové jsou jeho obrazy. Nejednoznačné. V roce 1973 namaloval obrazový diptych *Vater, Sohn, heiliger Geist* (obr. 29). Na spodním obraze vidíme les jako neprostupnou hradbu. Na horním obraze Kieferův ateliér, ve kterém planou pod každým oknem ohně. Mezi těmito dvěma obrazy je vysvětlující nápis Otec, Syn, Duch svatý. I když jeho obrazy lesa svou atmosférou působí bezvýchodně, Kiefer věří, že ve světě existuje dobro a naděje.²² Poslední jeho obraz, který zmíním, je *Varus* z roku 1976 (obr. 30). Tento symbolický obraz nás přesouvá zpět do 9. století, kdy bylo 25 000 Římanů poraženo a zabito v Teutoburském lese. V zasněženém, temném lese, vidíme cákance krve a perem vepsaná jména. Simon Schama to popisuje takto:

„Z větví visí či jsou k bitevnímu poli připevněna bílými úponky paměti i jiná jména [...] Usazení na stromech či připoutání k cestě bílými úponky paměti jsou zde také všichni kronikáři a formovatelé tohoto původního mýtu –

²¹ Termín „individuální mytologie“ vnesl do jazyka soudobé teorie umění švýcarský uměnovědec Harald Szeemann.

²² Rosenthal, Mark. *Anselm Kiefer. Philadelphia: Museum of Art, 1987, s. 26.*

bardové Hermanns-Schlacht Klopstock a Kleist, von Eichendorff, Grabbe a Schlegel. A tak cesta, po níž nás Kiefer vede, je cestou času. Není však bez viditelného konce. V dále ji uzavírají kmeny stromů. Stejně tak jako v sále „duchovních hrdinů“ zde máme nepopíratelný pocit, že jsme chyceni, polapeni v jakési dřevěné hrobce, v jakési lesní slepé uličce, na Holzweg pro Vara, pro Hermanna a pro Německo.“²³

Teutoburský les je místem střetu lidských osudů. Tento obraz navrácí do malířství význam symboliky, kterou avantgarda popírala jako cosi nevhodného.

Historický výtvarný kontext bych ráda ukončila připomenutím ekologicko-uměleckého projektu Josepha Beuyse, *Sedm tisíc dubů* z roku 1982. V německých městech měly být vysázeny duby - snahou bylo skrze zalesnění docílit symbolického „vykoupení“. Projekt vyjadřoval „*ideu učinit ze světa jeden obrovský les, zaplnit města a životní prostředí stromy.*“²⁴ Tento projekt je krásným důkazem toho, že vztah k přírodě definuje umění úplně stejně jako psychologie, sociologie, přírodní vědy anebo filozofie.

Tato kapitola je velmi rozsáhlá, protože považuji za důležité vidět téma lesa v hlubším kontextu dějin, jak těch výtvarných, tak historických, od starověku až po současnost. Historie fotografie je poměrně krátká a fotografie dlouho hledala své místo. Fotografové se v počátcích snažili napodobovat malířství a trvalo několik desítek let, než si fotografie své místo mezi uměním vydobyla. Dnes už o fotografii jako formě uměleckého vyjádření „nikdo“ nepochybuje, a proto je pro mne výtvarný kontext přirozenou součástí fotografického.

„Na přírodě jsme závislí nejen kvůli fyzickému přežití. Potřebujeme ji také proto, aby nám ukázala cestu domů, cestu z vězení vlastní mysli.“²⁵

²³ Schama, Simon. *Op. cit.*, s. 137.

²⁴ Schama, Simon. *Op. cit.*, s. 133.

²⁵ Zemánek, Jiří. *Divočina – příroda, duše, jazyk*. Praha: Kant, 2003, s. 3.



Obr. 23: Richter, Gerhard. Waldstück. 1965.



Obr. 24: Richter, Gerhard. Waldstück (Chile). 1969.



Obr. 25: Baselitz, Georg Der Hochsteinklippen. 1969.



Obr. 26: Baselitz, Georg. Baselitz, Georg. Bäume. 1974.



Obr. 27: Baselitz, Georg. Fingermalerei – Birken, 1972.



Obr. 28: Kiefer, Anselm. Mann im Wald. 1971.



Obr. 29: Kiefer, Anselm. Vater, Sohn, heiliger Geist. 1973.



Obr. 30: Kiefer, Anselm. Varus. 1976.

2.1 LESNÍ CESTOU ČESKÉ FOTOGRAFIE

Dále se zaměřím na souvislosti motivu lesa v české tvůrčí fotografii. Tato cesta, zdá se, začíná u **Rudolfa Jandy** (1907–2000). Tento frenštátský doktor práv objevil mystiku pralesů. Z dochovaných textů a výpovědí víme, že les vnímal podobně jako romantici. Byl s lesem hodně sžitý a poznával v něm duši, která spojuje všechny bytosti v jednu. Na svých toulkách s sebou nosil vždy fotoaparát, kterým se snažil poodkrýt les v jeho kráse, ale bohužel duši lesa se mu zachytit nepovedlo, jeho snímky jsou příliš popisné, v souladu se směrem nové věcnosti. Přesto je dobře známý jako fotograf pralesů, především díky monumentální knize *Prales v Beskydách*.²⁶ Ta obsahuje 212 hlubotiskových reprodukcí a vznikala přibližně deset let (obr.31) Možná ale právě díky „duši“ lesa se o krásách pralesa Mionší, z Jandových fotografií, dozvěděl také Petr Helbich, který svým vyprávěním o pralesu okouznil i Josefa Sudka. Všichni tři si prales velmi oblíbili. Jejich propojení s pralesem Mionší připomíná zážitek Rudolfa Jandy se sýkorkami:

„Roku 1930. Na Smrku v Beskydách byly čtyři zbytky pralesa, největší byl ten v Klínu, poměrně nedotčený a málo navštěvovaný. S aparátem na stativu právě jsem se chystal exponovat, když přiletěl malý ptáček, sýkorka úhelníček. Mne si nevšímal, jenom zvědavě obletoval aparát, stále blíže k čočce. Dělal to dojem, že se vidí v jejím lesklém povrchu a asi to považuje za jinou sýkorku. Několikrát i mne obletěl a odletěl. Za malou chvíli se vrátil se čtyřmi sýkorkami, a společně mě, vlastně jenom aparát, obletovali stejným způsobem. Když odletěli, měl jsem čas vyměnit desku a vybrat jiný záběr, když jich přiletělo hejno. Spočítat je jsem nemohl, bylo jich příliš mnoho, jenom jsem odhadl: nejméně třicet. Stál jsem nehybně, ale mne si nevšímal, jenom obletovaly. Velmi pravděpodobně to byly všechny sýkorky z Klínu. Ale jak mohla ta první a po ní to malé hejno jim sdělit, že je tam cosi zajímavého a, sezvat je, v tak krátké době?“²⁷

²⁶ Janda, Rudolf: *Prales v Beskydách*. Praha: Česká grafická unie, a.s., 1943.

²⁷ Janda, Rudolf: *Skoro šedesát roků fotografuji prales Nedatovaný strojopis v archivu rodiny.*, s.1.

Prales Mionší později fotografovali také: Herbert Thiel, Jan Byrtus, Roman Burda a Vladimír Bichler. V roce 2009 jim byla vydána společná publikace s názvem *Prales Mionší*.²⁸

V době, kdy fotografoval pralesy Rudolf Janda, ještě před vydáním své knihy *Prales v Beskydách*, navštívil dvakrát v letech 1937–1938 pralesy v Podkarpatské Rusi **Jaromír Funke** (1896–1945). Jezdil tam fotit především Rusíny, Židy a Huculy.²⁹ Při těchto návštěvách propadl ale také kráse místního pralesa, a to při výstupu na horu Popa Ivana. Les snímal s naprostou ostrostí a hloubkou obrazu v souladu s novou věcností. Funke zde oproti krajinám z civilizace, které fotografoval s jistou distancí, odkrývá nitro lesa, sebe sama a ukazuje lesní chrám v plné kráse (obr. 32).

Bohužel fotografů, kteří dokázali zachytit duši a poetiku lesa, nebylo mnoho. Tím nejvýznamnějším je bezpochyby **Josef Sudek** (1896–1976). Jezdil výhradně do pralesa Mionší a nacházel v něm stejnou melancholii a poetiku jako za oknem svého ateliéru, ve svých zátiších nebo ulicích Prahy. Bylo v podstatě jedno, co Sudek fotil, ve všem se odrážel závoj nadpřirozenosti, melancholie, krásy a znalost malířských děl (obr. 33, 34). Liliboval si ve svých labyrintech a les je dokonalým příkladem toho, co měl Sudek rád, je místem chaosu, kde vládne nadpřirozený řád. Do pralesa Mionší jezdil na jaře a v létě se svým asistentem (Asákem) **Petrem Helbichem** (*1929).

Ten mu prales Mionší poprvé ukázal, i přesto, že tak porušil slib, který dal Rudolfu Jandovi, že o pralesu Mionší nikomu neřekne. Josef Sudek svému asistentovi předal mnoho. Jeho práce se té Sudkově blíží (obr. 35, 36). Mám však dojem, že mnozí z těch, kdo u nás po Sudkovi fotili lesy, se jen snaží napodobit tuto velkou osobnost a nepřicházejí s ničím novým. Často nenacházím ani poetičnost, pouze popisnou, povrchní dokumentaci lesa. Fotoaparát zde slouží jako nástroj světelné malby. Ano, les je magické místo samo o sobě a skoro by se dalo říci, že nepotřebuje žádné osobní vklady. Pokud se ale

²⁸ BICHLER, Vladimír, BURDA, Roman, BYRTUS, Jan, HELBICH, Petr, JANDA, Rudolf, SUDEK, Josef, THIEL, Herbert: *Prales Mionší*. Praha: Kant, 2009

²⁹ Dufek, Antonín. Jaromír Funke. Mezi konstrukcí a emocí. Artalk [online]. 25.10.2013. [cit. 2018-01-28]. Dostupné z: <http://artalk.cz/2013/10/25/tz-jaromir-funke-2/>.

má jednat o umění, musí nás umět také překvapit. V knize *Prales Mionší* z roku 2009, o které jsem se již zmínila výše, nerozeznáme jednoho autora od druhého.

Jedinou výjimkou z knihy je fotograf **Roman Burda** (*1966). Pro zachycení lesní krajiny využívá panoramatickou kameru, a to i na výškové záběry (obr. 37–39). Jeho práce je kompozičně výborně promyšlená a narozdíl od snímků ostatních fotografů z knihy nás v jeho záběrech nic neruší. Své poetické lesní krajiny dokáže zachytit s hlubokou citlivostí. Jeho tradiční přístup však nepřináší nic nového.

Když se vrátím zpátky do první poloviny 20. století, téma nejen městské, ale také lesní krajiny do české společnosti přenesl ve velké míře doktor a fotograf **Drahomír Josef Růžička** (1870–1960). Zprostředkoval české fotografické scéně nahlédnutí do fotografií americké přírody, především v souvislosti se zakládáním amerických národních parků. V USA byla krajinářská fotografie oblíbeným fotografickým žánrem. Fotografové často nezůstávali u pouhého otisku reality, ale snažili se zachytit přesah mezi člověkem a přírodou, tak jako to můžeme vidět například v díle Alfreda Stieglitze nebo později Edvarda Westona.³⁰

Dílem přinášejícím nové uchopení zobrazení lesní krajiny jsou pro mne přírodní záznamy Jiřího Šiguta, které vznikaly poměrně nedávno, především v devadesátých letech. **Jiří Šigut** (*1960) se celý život zabývá konceptuální fotografií. Od roku 1990 pracuje s citlivostí fotografického papíru ke světlu a jedním z jeho experimentů bylo ukládání citlivého materiálu v noci do lesa. Nechává přírodu, aby na papíře vytvořila obraz své nahodilosti v momentech spadaného listí, sněhu, míjejících světlušek, trouchnivějícího dřeva, ale i těl zvířat. Papír, který takto přírodu absorbuje, Šigut následně ustálí. Je to práce plná symboliky. Les vlastní silou a přirozeností nanáší své otisky času (obr. 40–42).³¹

³⁰ Sudek, Josef: *Prales Mionší*. Praha: Torst, 2009.

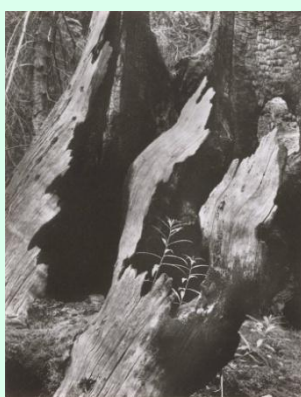
³¹ Pospěchová, Eva: *Jiří Šigut. Teoretická bakalářská práce*. SLU, FPF, ITF, Opava 2013.

V devadesátých letech minulého století byl lesem pohlcen i **Pavel Baňka** (*1941). Jeho tvorba je založená na přesvědčení, že nejdůležitějším obsahem obrazů je jejich působení na diváka, na lidské emoce a smysly. Fotografie z cyklu *Les* svým zpracováním (dlouhá expozice, pohyb fotoaparátu a výsledné ovlivňování v temné komoře) připomínají obrazy Gerharda Richtera (obr. 23, 24). Pavel Baňka dokonce své fotografie v roce 2001 v Rudolfinu na výstavě *Infinity* vystavoval ve velkých zvětšeninách evokujících malířská plátna. Jeho fotografie jsou pokusem zachytit vlastní vnímání lesní krajiny, světla, neustálou proměnu a pohyb.

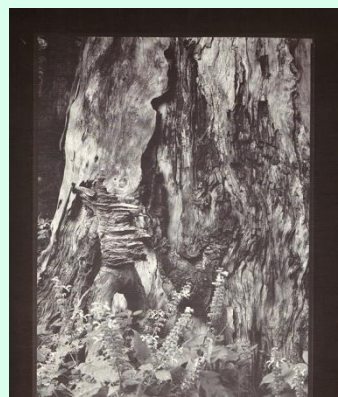
Současná fotografie lesa přináší daleko větší spektrum originálních děl, a proto se ve své diplomové práci zaměřuji dále především na ně.



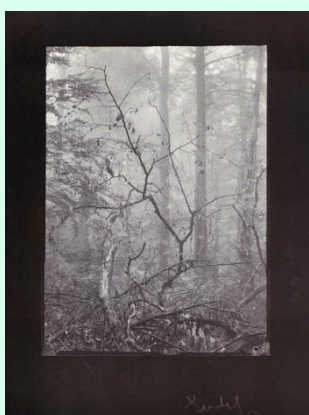
Obr. 31: Janda, Rudolf. Gabrielka. 1941.



Obr. 32: Funke, Josef. Z cyklu Pralesy. 1937–1938.



Obr. 33: Sudek, Josef. Prales Mionší. 1952–1970.



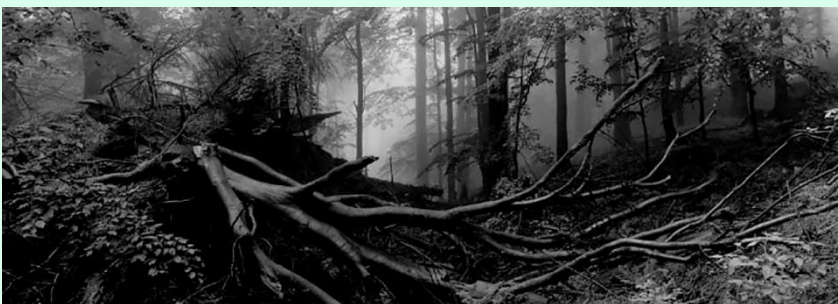
Obr. 34: Sudek, Josef. Prales Mionší. 1952–1970.



Obr. 35: Helbich, Petr. Mionší. 1980–1995.



Obr. 36: Helbich, Petr. Mionší. 1980–1995.



Obr. 37, 38, 39: Burda, Roman. Mionší. 2000–2008.





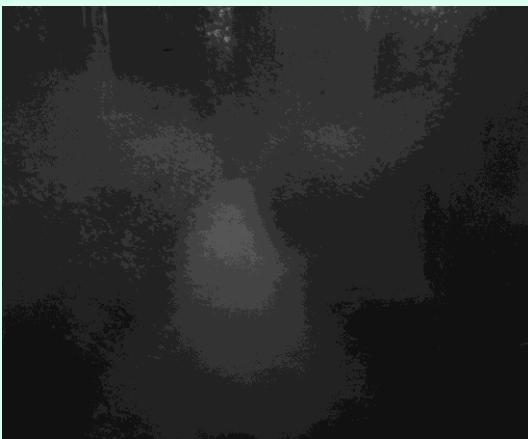
Obr. 40: Šigut, Jiří. Tráva – sníh. 28. – 30. 1. 1999.



Obr. 41: Šigut, Jiří. Tráva. 1999.



Obr. 42: Šigut, Jiří. V lese .
12.–17. 10. 1999.



Obr. 43: Baňka, Pavel. Les č. XVII, z cyklu Infinity. 1999.



Obr. 44: Baňka, Pavel. Les č. VI, z cyklu Infinity. 1997.

3 BYLO NEBYLO...

„Bylo, nebylo. Za sedmero horami a sedmero řekami ležel hluboký les.“ Takto začínají často tradiční pohádky, les do nich neodlučitelně patří. Lidové pověsti, legendy, báje a písně začali poprvé sbírat a sepisovat Němci Jacob a Wilhelm Grimmové, kteří své pohádky vydali ve dvou svazcích v letech 1812–1815.³² Spatřovali v lidových příbězích kořeny německého národa, a proto les musel vždy bezprostředně k těmto pohádkám patřit. Je pro ně místem, kde se duby obludně tvarují, žijí v nich čarodějnice, vrazi, stromy ožívají, a vlastně každému, kdo do lesa vstoupí, hrozí ty nejhorší věci, mnohdy všechny najednou. Jsou to však pohádky, a proto temnotu střídá slunce a přichází vzkříšení. Bratři Grimmové ovlivnili tvorbu pohádek nejen v České republice, Evropě, ale po celém světě. Myslím, že ve velké míře cítíme v lese pokoru a náš prostor pro fantazii ožívá právě díky těmto pohádkám, které nám v dětství byly předčítány. Díla autorů v této kapitole odpovídají Novalisovým slovům:

„Celá příroda musí být podivuhodným způsobem smíšena s celým duchovým světem; čas všeobecné anarchie, bezzákonnosti, svobody, přírodní stav přírody, čas před světem. [...] Svět pohádky je naveskrz protikladný světu pravdy, a právě proto mu tak naveskrz podobný jako chaos dokonalému stvoření.“³³

Pohádky můžeme vnímat jako archetypální téma. Čerpáme je z mýtů a věčných témat a tím se dostávají do jakési nadindividuální struktury nevědomí.³⁴ Vyprávíme je dětem, abychom jim předali pradávne duchovní zkušenosti. „Pravá pohádka musí být zároveň prorockým výjevem, ideálním výjevem, absolutně nutným výjevem. Pravý vyprávěč pohádek je věštce budoucnosti.“³⁵ Lesy skrývají tajemství, často jsou v pohádkách obývány démony, ale také dobrými vílami. Kdo projde lesem, nevyjde stejný, ale po-

³² Metelcová, Lenka: *České knižní překlady pohádek bratří Grimmů. Diplomová práce. JU, FF, Ústav bohemistiky, České Budějovice, 2016.*

³³ Novalis. *Květinový prach. Přeložil Ivan Slavík. Praha: BB/art, 2005, s. 71–72.*

³⁴ Hodrová, Daniela. *Paměť a proměny míst. In Hodrová, Daniela et al. Poetika míst, 5–24. Praha: H+H, 1997, s. 8.*

³⁵ Novalis. *Zázračná hra světa: úvahy a fragmenty. Přeložila Věra Koubová. Praha: Odeon, 1991. s. 191.*

znamenat cestou za vyšším cílem, i když to může znamenat jen vysvobození princezny. Vybírám do této kapitoly fotografické série, které buďto svou poetikou působí jako ilustrace pohádek bratři Grimmů, anebo jsou vzpomínkami na dětství či odkazují k mýtům a historii.

Stanislav Ginzburg (*1984) se narodil v Rusku, v patnácti letech emigroval do USA. Vystudoval fotografii na Parsons School of Design v New Yorku a v současnosti se věnuje tvorbě 3D obrazů. S využitím fotografie a 3D softwaru Ginzburg vytváří sochařské autoportréty a buněčné struktury různých bezobratlých živočichů. Zkoumá vztah mezi člověkem, přírodou a spiritualitou. Žije a pracuje v Brooklynu³⁶. V roce 2008 vytvořil sérii obrazů s názvem *Tales from Vienna Woods* (obr. 45-48)³⁷. Tyto fotografie mi více než jiné připomínají pohádky bratři Grimmů. Snímky podtrhují jeho zájem o podvědomí. Inspiruje se Murakamiho romány, Bergmanovými filmy, ale i skandinávskými lidovými povídkami. Ve volné tvorbě se snaží oprostít od času a prostoru a vytváří si vlastní příběhy, dobrodružství, která se nikdy nestala, ale jsou možná zakořeněna hluboce v Ginzburgově mysli, tak jako u mnoha dalších. Jeho fotografie nás přenášejí do temného mytického lesa, který otevírá naši fantazii zlověstným scénářům. Tento soubor vystihuje velmi dobře úvodní poznámka švédského expresionisty Johana Augusta Strindberga k jeho dramatu *Hra snů*, 1901:

„Autor se pokusil napodobit nesouvislou, ale podle všeho logickou formu snu. Všechno se může stát, všechno je možné a pravděpodobné. Čas ani prostor neexistují; na nevýznamném pozadí skutečnosti spřádá fantazie svoje nitě a tká nové vzory: směsici vzpomínek, zážitků, volně smyšleného, nesmyslností a improvizací. Postavy se štěpí, zdvojují, násobí, vypaří se i zhmotní, rozplynou i projasní. Ale nade všemi vládne vědomí, které náleží

³⁶ Ginzburg, Stanislav. *Stanislav Ginzburg, selected works 2013–2018*. [online]. [cit. 2018-02-23]. Dostupné z: <http://ginzburg.studio/>.

³⁷ Zavos, Alison. *Stanislav Ginzburg, New York. Feature Shoot* [online]. 12.08.2009. [cit. 2018-02-23]. Dostupné z: <https://www.featureshoot.com/2009/08/stanislav-ginzburg-new-york/>.

snícímu; pro něj neexistují žádná tajemství, žádné rozpory, žádné pochybnosti, žádný zákon.“³⁸

Fotograf a filmař z Los Angeles **Todd Baxter** (*1972)³⁹ vytváří podobně pohádkově děsivý příběh v cyklu *Owl Scouts, Lost in the Woods* (obr. 48-51). Je to příběh s děsivým koncem, který je paralelou k jeho rozpadlému manželství. Fotografie jsou technicky velmi dokonalé, pro mne trochu na hraně komerční dokonalosti, která nemá duši. Je ale také filmařem, což vysvětluje jeho preciznost. Přesto si tento cyklus dovedu představit jako ilustrace k pohádce. Chlapec s dívkou, dva skauti, se vydávají za lesním dobrodružstvím. Je tma a oni jdou cestou slepé nevinnosti k osvíceným zkušenostem a poznávají, co je to bát se o svůj život. Jsou osamělí a drobní v porovnání s mocným temným lesem, který jim na cestě připravuje zkoušky. Příběh končí tragicky. Nejprve dívku odnáší tornádo, následně se chlapec nechá odevzdaně sežrat medvědem. Symbolická iniciační cesta lesem, která měla vést k vyššímu poznání, zde končí smrtí.

Marta Berens (*1982) z Polska se nechává inspirovat příběhy, ve kterých díky jejímu specifickému způsobu vyprávění cítím vlastně vždy pohádkový nádech. Ať už se jedná o novější projekty jako *The Northern People Tales: Sami*, o ugrofinských obyvatelích v arktické oblasti Sápmi, nebo projekt *Suiti*, pojednávající o katolické menšině v Lotyšsku. Jedním z jejích prvních projektů je cyklus *Pohádka, Fairytale*, který vytvářela se svou dcerou (obr. 52-54). Celý příběh pojaly jako hru. Tosia hraje pohádku a Marta ji prostřednictvím svých fotografií interpretuje. Jelikož k pohádkám patří les, hraje i v tomto cyklu nepostradatelnou roli brány do jiného světa, kde vše je možné. Inspirací jí zde byly pohádky Hanse Christiana Andersena. Soubor je jejím osobním dokumentem v moderním vizuálně narativním stylu. Marta i přesto, že začala fotografovat docela nedávno, před šesti lety, dostala již za své soubory řadu ocenění. V roce 2014 vyhrála napří-

³⁸ Humpál, Martin. *Moderní skandinávské literatury 1870–2000*. Praha: Karolinum, 2006. 470 s.

³⁹ Baxter, Todd. *Todd Baxter*. [online]. [cit. 2018-02-26]. Dostupné z: <https://baxterphoto.com/>.

klad *Emerging Talent Awards* serveru Lens Culture se souborem *Dream Chapter* a v roce 2016 *Magnum Photography Awards* za cyklus *Suiti*.⁴⁰

Terje Abusdal (*1978) je Nor. Zabýval se v cyklu *Slash&Burn* šamanistickou tradicí komunity nazývajících se Forest Finn (lesní Finové). Byli to imigranti z regionu Savolax, kteří se usadili u norskó-švédské hranice počátkem 16. století. Rozuměli přírodě, a proto je nazývali šamany. Komunitu si spojovali s kouzly a tajemstvím. Rituály, kouzla a symboly byly používány jako praktický nástroj v každodenním životě. Léčily a chránily lid proti zlu. Protože byli zemědělci a půda se brzy vyčerpala, stalo se pro ně typické putování z jedné části lesa do druhé. Věřili, že všechny živé i mrtvé věci mají svého ducha, se kterým mohou komunikovat. Fotografický projekt čerpá z tohoto přesvědčení a zároveň zkoumá, co znamená být Forest Finn dnes, v době, kdy je život 17. století již dávno pryč. Abusdalovi se podařilo šamanistické prvky přenést do svých fotografií a vytvořit tak kouzelný, nadpřirozeně působící lesní svět. Snaží se zachytit tuto komunitu očima lidí v té době žijících.⁴¹ Terje Abusdal s tímto cyklem vyhrává momentálně skoro všechny fotografické soutěže, anebo se stává jejich finalistou. V minulém roce získal cenu Oscara Barnacka v Německu, v *Nordic Dummy Award* vyhrál publikaci své knihy a letos už má za sebou vítězství fotografického festivalu na ostrově Guernsey.

Dalším autorem je fotografka **Julia Fullerton-Batten** (*1970). Julia je dnes už celosvětově uznávaná autorka. Za více než deset let práce vytvořila dvanáct významných projektů. Dostala nespočet ocenění, jak za svou volnou, tak komerční práci. Národní galerie v Londýně ji dokonce pověřila nafocením významných osob ve Spojeném království. Tyto portréty jsou dnes uloženy v národní sbírce. Narodila se v Německu, chvíli žila také v USA a v současnosti pobývá v Londýně. Využívá neobvyklé lokality, pouliční motivy, zvýrazňuje použití filmového osvětlení. Záběry pečlivě komponuje. V obrazech pracuje s vizuálním napětím a tajemstvím, čímž dokáže diváky přimět k opakovanému prohlížení si záběrů. Tím vším vytváří na umělecké fotografické scéně svůj dobře rozpoznatel-

⁴⁰ Lens Culture. Marta Berens. *Magnum Photography Awards 2016*. Lens Culture. [online]. [cit. 2018-02-10]. Dostupné z: <https://www.lensculture.com/2016-magnum-photography-award-winners?modal=marta-berens-the-winner-of-magnum-photography-awards-2016>.

⁴¹ <https://www.lensculture.com/articles/terje-abusdal-500-years-of-magic-mysticism-and-ritual-in-the-forests-of-norway>

ný rukopis. Pro účely této diplomové práce mě zaujal soubor *Feral Children* z roku 2015⁴². Julia zpracovala skutečné příběhy dětí, které vyrostly ve volné přírodě, a ilustruje tragické okolnosti jejich života. Některé děti byly krutě opuštěny vlastními rodiči, kteří je odmítli možná kvůli mentálnímu nebo fyzickému postižení. V dalších případech šlo o ztrátu obou rodičů. Jiní utíkali po zneužití. Většina z nich skončila ve volné přírodě a byla přijata zvířaty. Děti, které takto strávily většinu svého dětství, nemají vyvinutou řeč, nedokážou se přizpůsobit normálnímu lidskému životu, v některých případech upřednostňují chůzi po čtyřech, lezení po stromech a syrové maso. Nejčastějším domovem se jim stává les. Julie si pro účely svého projektu vybrala patnáct příběhů, které bohužel nejsou pouze fiktivní pohádkou, ale realitou, která však působí mnohem víc neuvěřitelně, než uvěřitelně. Fotografie následně přizpůsobuje svému výraznému vizuálnímu jazyku, čímž dostávají nádech pohádky se „šťastným koncem“ (obr. 58-60). Tyto přeživší děti jsou důkazem, že lidský pud sebezáchovy ještě nevymizel. Les je místem, kam se intuitivně vracíme a čerpáme z něj sílu, tak jako tyto děti, pro které se stal domovem.

Amelia Bauer (*1979) ze státu New York zpracovala hluboce zakořeněné náboženské dějiny této oblasti v cyklu *Burned Over*, 2012.⁴³ Pohlížela na kulturní koncepci přírodního světa z pohledu historie a mytologie. Na počátku 19. století se staly severní lesy státu New York rodištěm několika raných amerických náboženských a okultních skupin, mezi které patří například mormoni, spiritualisté, shakeři. Na svých seancích věřili, že „médiá“ dokáží komunikovat s duchovním světem a na důkaz toho vytvářeli fotografie s dvojexpozicí, gázou apod., aby to vypadalo tak, že jsou na fotografiích duchové, které svolali. Amelia, inspirovaná těmito fotografiemi, se vydala fotografovat les, ve kterém duchovní seance probíhaly. Pomocí pyrotechniky a barev nechává stoupat kouř skrz koruny stromů a za pomoci světla vytváří tajemnou atmosféru místa, které je mystikou nasáklé (obr. 61-63).

⁴² Fullerton-Batten, Julia. *Julia Fullerton Batten*. [online]. [cit. 2018-02-20]. Dostupné z: <https://www.juliafullerton-batten.com/>.

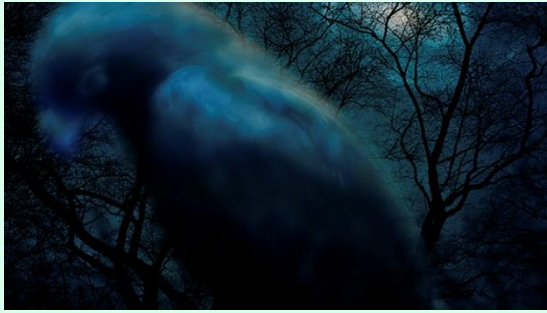
⁴³ Bauer, Amelia. *Amelia Bauer*. [online]. [cit. 2018-02-20]. Dostupné z: <http://www.ameliabauer.com/>.

Patric Marín (*1979)⁴⁴ je považován za experimentálního vizuálního umělce pocházejícího ze španělské Barcelony. Jeho nejúspěšnější cyklus se nazývá *YOZ: A Natural History* a vznikl v letech 2014–2016. Vypráví příběh o své noční procházce lesem, která se změnila ve vyprávění o fantastickém vesmíru přeneseném do skutečného světa. Celý příběh se změní v „science-fiction“ ve chvíli, kdy na Zemi dopadne meteorit, který pomyslně svou silou světla trhá fotografii a svou energii předává přírodním prvkům, které nikdo nevidí, ale jež tvoří část celku. Díky přímému světlu dostávají přírodní prvky nadpřirozené vzezření a projekt dostává skutečný nádech vesmírného dramatu, kde starý život končí a nový začíná (obr. 64–66).

Michal Iwanovski (*1977) se narodil v Polsku a v současnosti působí ve Walesu jako učitel a fotograf na volné noze.⁴⁵ V roce 2009 se Waleská mezinárodní umělecká společnost rozhodla podpořit čtyři fotografy, kteří se na základě této podpory vydali na výlet přes západní Irsko hledat místa, která jsou považována za brány do jiného světa. V Irsku se stále tradují vyprávění o jeho původních obyvatelích: druidech, hobitech, skřítcích a vílách. Navzdory silné křesťanské víře zde těmto příběhům lidé stále věří a představy o nadpřirozených bytostech jsou v nich hluboce zakořeněny. Díky tomuto fascinujícímu fenoménu také vznikl soubor *Fairy Forts* Michala Iwanowského (obr. 67). Zkoumal mytologii, symboliku, opevněná místa opředená pohádkami, vše s nadějí, že odhalí pravdy spojené s mytologií a fanatismem.

⁴⁴ Marín, Patrick. Patrick Marín. Visual artist & photographer. [online]. [cit. 2018-02-20]. Dostupné z: <http://www.patricmarin.com/>.

⁴⁵ Iwanovski, Michal. Michal Iwanovski. [online]. [cit. 2018-03-05]. Dostupné z: <http://www.michaliwanowski.com/>.



Obr. 45–48: Ginzburg, Stanislav: Tales from Vienna Woods. 2009.



Obr. 49–51: Baxter, Todd. Owl Scouts. 2008–2010.



Obrázek 52–54: Berens, Marta. Fairytale. 2014.



Obr. 55–57: Abusdal, Terje. *Slash&Burn*. 2016–2017.



Obr. 58–60: Fullerton-Batten, Julia: *Feral Children*. 2015.



Obr. 61–63: Bauer, Amelia: Burned Over, 2012.



Obr. 64–66: Marín, Patric: YOZ, A Natural History. 2014–2016.



Obr. 67: Iwanowski, Michal: Fairy Forts. 2009.

4 LES UMĚLECKÝM HŘIŠTĚM

„Více najdeš v lesích, než v knihách.

*Dřevo a kámen tě naučí,
co od učitele slyšet nemůžeš.“*

(Sv. Bernard z Clairvaux, epištola 106)

Kde je hranice mezi přírodou a uměním? Mezi přírodním a uměle vytvořeným? Les se v této kapitole stává uměleckým hřištěm fotografů, land-artistů, luminografů, včetně fotografů pozměňujících fotografický obraz v počítači. Jde tedy o krajinu pozměněnou člověkem. Vznikají objekty vytvořené z přírodnin naší země, ať už skutečné, nebo imaginární, stavějící se do kontrastu k přirozené krajině a tím působící, v pravém slova smyslu, ne-přirozeně, ale mnohdy esteticky působivě.

Lidé od pradávna cítí potřebu vyjadřovat se a z toho důvodu také pozměňovat přírodou dané k obrazu svému. Pozměňování krajiny začalo nejspíš stavěním příbytků, kácením stromů. Později začali lidé z kamenů stavět mytologické menhiry, pohřebiště a jiná spirituální místa, spojená s uctíváním bohů. Pyramidy v Egyptě nebo obrazce na planině Nazca se zachovaly dodnes a i ve 21. století je nám záhadou, jak to technicky méně vyspělé civilizace mohly dokázat. Současný svět je zahlcený jak lidmi, tak betonovými stavbami, které často sahají až k nebesům. Ztrácíme postupně schopnost vnímat hlubší smysl věcí, krásu přírody a vlastní intuici. Husté, temné lesy se pro nás i z tohoto důvodu stávají místy, která nám dokáží připomenout naši duchovní spjatost s přírodou.

Land-art je uměleckým směrem vycházejícím z obdivu ke krajině. Vznikl v 60. letech 20. století v USA jako reakce na pop-art, prestižní galerie a obchodníky s uměním. Land-artisté se snažili vrátit vztah k přírodě, nechávali se skrz své pocity přírodou inspirovat a jejich práce vznikala přímo v krajině, často na špatně přístupných místech uprostřed divočiny. Fotografie jim sloužila jako prostředek zachycující jejich pomíjivé dílo pro budoucnost. Časem se ale fotografie v mnohých případech stala

výsledným dílem a takové cykly ze současné doby budu prezentovat v této kapitole spolu s instalacemi a luminografií vycházejícími z land-artu.

Autorkou, která se dlouhodobě věnuje tématu lesa, a to konkrétně v posledních čtrnácti cyklech, je má oblíbená **Ellie Davies** (*1976). Vyrůstala na jihu Anglie u starobylého lesa New Forest. Po přestěhování do Londýna s ním ztratila své silné propojení a díky tomu si uvědomila, jak důležitou součástí jejího života les byl. Začala navštěvovat lesy Spojeného království, ve kterých vytváří pozměněné krajiny pomocí objektů vyrobených buď ze struktur lesa, nebo pomocí barev, papírů, mouky apod. Vše směřuje ke zhotovení perfektní fotografie, svůj land-art za umění nepovažuje. Ellie Davies v rozhovoru pro časopis FOTO říká: „*Prostřednictvím svého díla zkoumám svůj vztah k přírodě a to, jak ho překrývají kulturní významy a vznikající mýty, které moje zážitky z lesa maskují, zatemňují a zakrývají. Snažím se nalézt svůj způsob existence v krajině tím, že dosahuji osobitější roviny interakce, vpisují do těchto lesních prostor něco ze sebe.*“⁴⁶ V roce 2015 vydala knihu *Into the Woods* v nakladatelství Bob Brooks.

V cyklu *Come With Me* z roku 2011 vytváří lesní cesty mapující trasy zvířat a křivky země. Tyto trajektorie tvořila pomocí přesazování kapradin, přesouvání lístků, sypáním mouky nebo pokládáním vystřižených papírků do tvaru křivek. Přetváří takto konkrétní místa v lese na objekty, které znejišťují naše přesvědčení o tom, jde-li o skutečnost, nebo fotografii manipulovanou v počítači (obr. 73).

„*Co je to les? Jsou to stromy, nebo prostor, který existuje mezi nimi?*“⁴⁷ Tuhle otázku rozvíjí v cyklu *Between the Trees*, 2014. Pro Ellie je les místem mezi stromy a hustým porostem. Je to prostor pro setkání těch, kdo do něj vstupují, a něčím nesrozumitelným, nehmotným, tichým, ale přesto slyšitelným. Místem, kde čas zpomalí. To vše ve svých obrazech zkoumá pomocí kouře, který vyplňuje a zároveň zobrazuje mezery mezi stromy (obr. 74).

V cyklu *Stars* z let 2014–2015 využívá k přetvoření své krajiny poprvé počítač. Propojuje les s astrologickými snímky Mléčné dráhy, Omega Centauri, Norma Galaxy

⁴⁶ Grmolenská, Martina: *Trochu jiný Sherwood. Ellie Davies. Foto, 2015, č. 24, s. 24.*

⁴⁷ Davies, Ellie. *Ellie Davies*. [online]. [cit. 2018-02-16]. Dostupné z: <https://elliedavies.co.uk/>.

a dalšími nebeskými výjevy. Les mluví historií naší země, ve spojení s univerzem nám nabízí existenciální introspekci do hlubin sebe samých, ale i celé planety. Ze snímků cítím ticho otevírající prostor pro meditaci. Soubor je zahalený do tajemné krásy plné tajemství (obr. 75).

Jejími dalšími cykly ukazující nadpřirozeně působící les jsou: *Silent, Dark and Deep* (2009), *Islands* (2009), *Smoke and Mirrors* (2010), *The Gloaming* (2011), *Knit One, Pearl One* (2011), *The Dwellings* (2012), *Another Green World* (2013), *Smoke and Mirrors Heathland* (2013) a nejnovější cyklus *Half Light* (2016). Ellie Davies promítá svůj vztah a pocity z lesní krajiny do fotografií, a tím se snaží probudit v nás touhu zažít energii lesa na vlastní kůži.

Svítilící čtverce o velikosti jeden krát jeden metr **Benoit Paille** (*1984) instaluje do krajiny, aby vytvořil svou vlastní poetiku lesa a pozměnil tím naše vnímání obrazu. Opakující se bílý prostor poukazuje na prázdný list papíru, který čeká na zaplnění. Takto zkráceně popisuje Benoit Paille svůj projekt *Alternatives of Landscapes, 2012*⁴⁸. Ve mně jeho čtverce vyvolávají dojem hvězdných bran (obr. 76–78). Zakřivený časoprostor, díky kterému můžeme cestovat z jednoho místa na druhé, procházet z obrazu do obrazu, z vesmíru do vesmíru. Benoit Paille po tom, co vystudoval bio-medicínu, se rozhodl radikálně změnit svůj život. Propadl fotografii a od roku 2013 je stále na cestách. V roce 2015 byl vybrán mezi padesát nejlepších fotografů soutěže *Emerging Talents 2015* serveru Lens Culture se souborem *The Kitsch Destruction of Our World*⁴⁹. Nebojí se mluvit o pravidelném užívání LSD, které ho inspirovalo při tvorbě fotografií k častému využívání barevných zábleskových světél. Říká, že jeho fotografie jsou obrazem jeho změněného stavu mysli, což naprosto vystihují jeho snímky.

⁴⁸ Paille, Benoit. *Benoit Paille, projects*. [online]. [cit. 2018-03-20]. Dostupné z: <https://gbuffer.myportfolio.com/projects>.

⁴⁹ www.lensculture.com/2015-lensculture-emerging-talent-award-winners?modal=benoit-paille-the-winner-of-emerging-talent-awards-2015

Dalším autorem, který instaluje do lesní krajiny své objekty, je americký fotograf **Thomas Jackson** (*1971)⁵⁰. Thomase začaly fascinovat přírodní roje a pohyby zvířat, seskupení mikroorganismů nebo tvary kolonií mikrobů. Ponořil se po letech do učebnic biologie a rozhodl se tyto přírodní tvary a trajektorie napodobit. Vybral si předměty denní potřeby jako kelímky, plastové talíře nebo brčka a z těch vytváří v přírodě objekty, které na mě působí jako nový robotický druh pohybující se lesem. V krásné přírodě lesa působí tyto objekty trochu děsivě a mezi přírodním a uměle vytvořeným vzniká neviditelné napětí. Tomas z počátku své fotografie tvořil digitální technikou, později však přešel na analogové zpracování. Většina fotografií vznikla před setměním, což dává vyniknout umělým objektům na místech, kde bychom je nečekali (obr. 79–81).

Jedním z nejznámějších land-artistů je německý umělec **Nils-Udo** (*1937). Původně vystudoval malířství, ale v 70. letech ho jako mnohé jiné uchvátil land-art, kterému se věnuje dodnes. Obdivuji, že i ve svých osmdesáti jedna letech stále tvoří a věřím, že za jeho životní sílu stojí jeho tvorba propojená s přírodou. Umělci, kteří se rozhodli zasvětit svůj život land-artu, jako je Nils-Udo, si vybrali podle mého jednu z nejkrásnějších možností naplnění svého života. Čas strávený v přírodě je naučí rozpoznávat přicházející změnu počasí ve větru, pojmenovat stromy a brouky. Naučí se poznávat vztah větve ke stromu, stromu k lesu, vnímat přírodu jako živý organismus a chovat se k němu s pokorou a úctou. Pociťovat mocnou sílu přírody a chápat její důležitost. Lásku k přírodě nepředstírají, ale žijí z ní. Nils-Udo pracuje vždy s lokálními materiály a proslavil se především díky svým hnízdům. Jeho tvorba je o pomíjivosti přírody a věčném rozporu mezi přírodním a uměle vytvořeným. Pomíjivost své práce dokáže pomocí fotoaparátu vyřešit a tím snad také vyvolat v nás lidech touhu vnořit se do přírody a vnímat ji všemi smysly, tak jako to umí právě on sám. Do své práce zařazují jeho nejnovější tvorbu (obr. 82–84).

Poslední dva autoři, které do této kapitoly zahrnuji jsou tvůrci citlivě a zároveň experimentálně využívající fotografii k prohloubení magie svého konceptu. Prvním z nich

⁵⁰ Jackson, Thomas. *Thomas Jackson*. [online].

[cit. 2018-03-05]. Dostupné z: <http://www.thomasjacksonphotography.com/emergent-behavior.html>.

je **Rob Hudson** (*1968), spisovatel a fotograf žijící v Cardiffu ve Walesu. Rob je považován za konceptuálního krajináře soustředícího se na místní krajinu. Říká, že: „*Síla místního prostředí nespočívá v tom, jak blízko nám je, ale v tom, jak blízko jsme jí my.*“⁵¹ Vždy pracuje v sériích, ve kterých zkoumá a rozvíjí naše vztahy a propojení s přírodou. Wales je plný historie výtvarného umění, literatury a mýtu, ze kterých Rob Hudson čerpá. Ve své tvorbě hodně experimentuje s vícenásobnou expozicí, pohybem kamery nebo překrývaným negativem. Řídí se výrokiem Lászla Moholy-Nagye, že největším nepřítelem fotografie jsou konvence a pevná pravidla. A tak se jeho fotografie pokaždé trochu vzdalují realitě, i když z ní současně vždy vycházejí.

V sérii *The Shadow Is All One* kubistickým způsobem dekonstruuje obraz a zobrazuje noc, čas velkého tajemství, neklidu a strachu. Jeho prvotní inspirace pro vytvoření této série přišla díky malbě Paula Klee, která mu visí nad psacím stolem (obr. 85–87). Vidět fotografii jednorozměrně je vlastně poměrně jednoduché. Fotografie ze série *Shadow Is All One* svými vrstvami a hloubkou rozvíjí naši představivost. Působí na emoce a mysl při snaze rozluštit vrstvy reálného obrazu, kde stíny jsou jediným vodítkem k realitě.

Dalším jeho experimentálním lesním projektem je *Mametz Wood*, ve kterém propojuje své snímky s básněmi Davida Jonese. Použitím dvojexpozic vytváří podivnou surrealistickou krajinu. Fotografie odkazují na historii tohoto lesa, ve kterém se udála v noci roku 1916 válečná bitva. David Jones, jehož básně doprovází Hudsonovy fotografie, popisuje ve své básnické sbírce vzpomínky z první světové války. O život tam přišly tisíce vojáků. Svými surrealistickými, skládanými obrazy temného lesa zkoumá Hudson posttraumatický syndrom u lidí, kteří si prošli těžkými válečnými zkušenostmi (obr. 88–90).

Rob Hudson se ve své tvorbě pokouší zkoumat naše lidské spojení s krajinou, archetypy, mýty a příběhy. S lesem jsou dále spojeny také ještě jeho cykly: *North Towards the Orison*, *Songlines*, *Songs of Travel* a *Skirrid Hill*.

⁵¹ Hudson, Rob. *Rob Hudson, conceptual landscape photography from Wales*. [online]. [cit. 2018-03-10]. Dostupné z: <http://www.robhudsonlandscape.net/>

Druhým fotografem progresivní, konceptuální krajinářské fotografie, kterého do své práce zařazují, je **Tomáš Chadim** (*1973) z České republiky. Jeho nejnovější cyklus *Zóna* zve diváka do tajemného lesa, ve kterém ale tradiční vztahy mezi časem a prostorem neplatí. Objevuje v tomto lese, „zóně“⁵², jakési brány do dalších dimenzí, o jejichž existenci hovoří kvantová mechanika. Okolní prostor je branami deformován. Není jisté, jakým směrem plyne čas, myšlenky se v blízkosti bran rozpadají. Autor v rámci fikce pracuje také s pohanskou a mytickou symbolikou. Některé prostupy jsou tak střeženy všelijakými démony, lesními bůžky, voodoo nebo bizarními zvířaty. Totemy, oltáře a mysteriózní objekty byly jakoby zformovány koncentrovanou energií. Ta se někde do brány buď hroutí a strhává s sebou vše kolem sebe, nebo naopak z místa prýští tak intenzivně, že láme větve a ohýbá stromy (obr. 91-93). Fotografie zpracovává principem fotografického zrcadlení, který není ve fotografickém světě ojedinělý, ba naopak, byl použitý už nespočetněkrát. Brány zde vzniklé jsou v tomto cyklu ale důležitým prostředkem, ne účelem. Tomáš Chadim říká, že mu v tomto cyklu jde o hledání nenápadných důkazů o propojení člověka s přírodou. Je to cyklus o lidské touze zkoumat, objevovat a snažit se pochopit, kam až nás tyto brány zavedou.

⁵² Chadim, Tomáš. Tomáš Chadim. *Photographs [online]*. [cit. 2018-03-20]. Dostupné z: <http://www.tomaschadim.com/>.



Obr. 73: Davies, Ellie. Z cyklu Come With Me. 2011.



Obr. 74: Davies, Ellie. Z cyklu Between The Trees. 2014.



Obr. 75: Davies, Ellie. Z cyklu Stars. 2014–2015.



Obr. 76–78: Paille, Benoit. Z cyklu Alternatives of Landscapes. 2012.



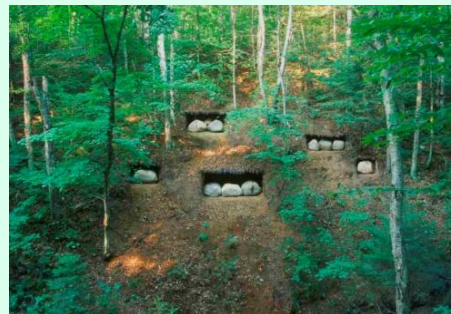
Obr. 79–81: Jackson, Thomas. Z cyklu Emergent Behavior, 2012–2017.



Obr. 82: Nils, Udo. Clemson Clay - Nest. 2005.



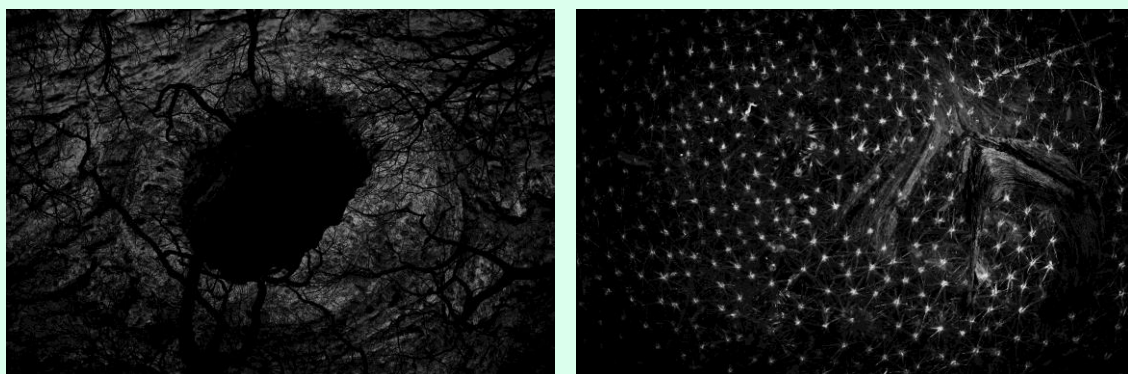
Obr. 83: Nils, Udo. Sequoia Piece. 2012.



Obr. 84: Nils, Udo. Pre-Cambrian Sanctuary. 2003.



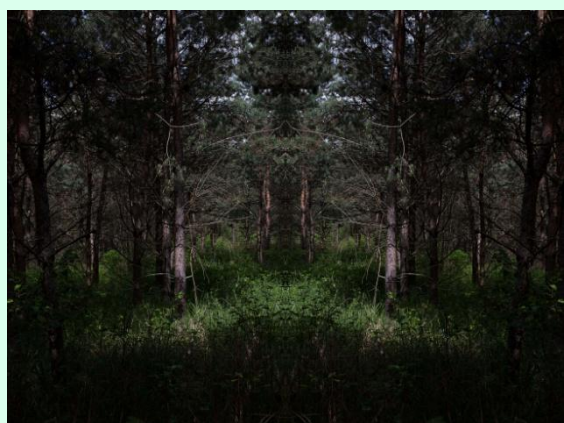
Obr. 85–87: Hudson, Rob. The Shadow is All One. 2015.



Obr. 88–90: Hudson, Rob. Mametz Wood. 2013–2014.



Obr. 91–93: Chadim, Tomáš. Zóna. 2016.



5 MÍSTO TRANSFORMACE

*V čase, kdy život je vpolou své pouti,
jsem zabloudil, kolem byl temný les,
já z pravé cesty zabředl v houšť proutí.*

*Ach, těžko se to říká ještě dnes,
neschůdný, hustý hvozd divoce trčí,
jen vzpomenu a obchází mne děs!
Trpko je v něm, že smrt jen už je trpčí,
Ale i za dobro vděčím těm tmám,
a o tom psát chci, ostatní ať mlčí.
Jak octl jsem se v lese, nevím sám,
šel jsem jak v snách, jen nejasně jsem tušil,
že mimo pravou cestu klopýtám.⁵³*

V této kapitole se snažím představit autory, kteří reflektují svojí osobní hlubší zkušenost s lesem ve snaze být přírodě blíží. Ve snaze připomenout si, z čeho jsme vzešli a čemu se v dnešním světě odcizujeme. Jsou to také autoři, kteří utíkají od vnějšího světa problémů a neporozumění do svého vnitřního světa ticha v prostoru lesa. Les pro ně hraje roli místa transformace a změn. „*Nesnaží se reformovat vnější svět, ale formovat svůj vnitřní.*“⁵⁴ Není pro ně tolik důležitá výsledná fotografická série, jako vlastní prožitek z procesu tvorby v lese – podobně jako u land-artistů. Takovým dílem je také cyklus, který jsem vytvořila před třemi lety já sama.

Fotografka a vizuální umělkyně **Chrystel Lebas** se narodila ve Francii (*1966), v současnosti žije a pracuje v Londýně. Její fotografie i filmy byly vystavovány v řadě významných galerií. Například v Muzeu fotografie v Amsterdamu (2016–2017) nebo ve Skotské národní galerii v Edinburgu (2016–2017), ale také v Londýně, Bruselu a mnoha dalších městech. K fotografování používá panoramatický fotoaparát. Chrystel Lebas je

⁵³ Dante Alighieri. *Peklo*. Přeložil Vladimír Mikeš, Academia, Praha 2007, zpěv první, ř. 1–12.

⁵⁴ Matušek, Otakar: *Surovííí dole. Úvodní text k výstav. Důl Michal, Ostrava-Michálkovice. 2012.*

lesem fascinována podobně jako Ellie Davies. Téměř všechny její projekty se lesa dotýkají. Les vnímá jako prostor, kam se člověk vydává podrobit se zkouškám, aby pocítil svou podstatu, která nemusí být vždy jen příjemná. V Chorvatsku v národním parku Risnjak, který je jako jeden z mála ve velmi původním stavu, si to chtěla Chrystel Lebas vyzkoušet sama na sobě. Šla do lesa stále hloub a při tom zaznamenávala okolní krajinu. Nepotkala bezprostředně žádnou velkou zvěř jako medvědy, rysy nebo vlky, ale jejich přítomnost byla vidět ve stopách na zemi. Během doby strávené v tomto lese vznikl také hodinový film natočený v reálném čase za soumraku, kdy jsou zvířata nejaktivnější a člověku hrozí potenciální nebezpečí. Cyklus má název *Presence*, 2008 (obr. 94)

Mezi lety 2005–2006 zaznamenávala lesní krajinu bluebelských lesů ve Wiltshire v Anglii. Modré zvonky květin vytvářejí obrovský modrý koberec rozvinutý do nekonečné dálky lesa, který každý rok rozkvetne s příchodem jara. Cyklus *Blue Hour* nafotografovala před setměním v hodině mezi psem a vlkem, kdy tyto modré zvonky vizuálně nejvíce vynikají. Stejně jako u předchozího snímku natočila hodinový film v reálném čase, kde se postupně stmívá a intenzita vnímání modré se mění. Snaží se tak, aby divák zažil tento jev přirozeně a vnímal při tom pohyb času, který je jen stěží viditelný a je subjektivní. Série *Blue Hour* je součástí širší skupiny prací nazvaných *Between Dog and Wolf* vytvořenou v letech 2003 a 2006 ve Francii, Německu, Japonsku, Španělsku a Velké Británii (obr. 95).

Poslední její projekt, který zařazují, je *Abyyss*, 2003–2006 (obr. 96). Chrystel Lebas vzpomíná na své dětství. Navrací se do lesa, kde si jako malá hrála. Vzpomíná na to, jak si jednou stavěli až do soumraku chatrč. Najednou se ocitli ve tmě a dostali strach. V momentě, kdy se ale schovali uvnitř malé chatrče z větví, se vše proměnilo a začali se cítit mohutnými stromy ochráněni. Nafotografovala svůj les z dětství jako prostor odrážející její vzpomínky na pohádky a hry, které jako malá zažívala. Fotografie vytvořila za téměř úplné tmy za použití dlouhých expozičních časů.

Kromě těchto cyklů s tématem lesa vytvořila Chrystel Lebas⁵⁵ také soubory *Between Dog and Wolf* v letech 2004–2005, *The Quest* 2004, *Hidden Nature* 2007–2008.

⁵⁵ Lebas, Chrystel. Chrystel Lebas. [online]. [cit. 2018-03-26]. Dostupné z: <http://www.chrystellebas.com/index.htm>.

The Wait 2007, *Natural History* 2009–2011 a *The Wandering Dunes, Culbin Sands*, 2015.

Alexandra Serrano (*1988) je francouzsko-mexická fotografka.⁵⁶ Ve svém cyklu *Nesting in the Wolf Tree* (obr. 97–101) zobrazuje les jako prostor neviditelného a tajemného, jehož nesmírná síla v ní vyvolává obdiv, rozjímání i strach. Fotografuje les Fontainebleau, který se nachází šedesát kilometrů jižně od Paříže a na jehož okraji stál dům, ve kterém vyrostla. Les byl jejím dětským hřištěm, prostorem plným dobrodružství a mimořádných příběhů. Během dospívání se pro ni stal útočištěm před autoritativními rodiči. Dnes je pro ni místem oddělujícím vnější prostor lidských stereotypů od vnitřního světa tiché harmonie. Alexandra svou sérii uchopuje jako příběh, který začíná lesní procházkou a pomalu se proměňuje v hledání identity rozptýlené překážkami, zvláštními rituály a tajnými úkryty. Hraje si a vyvolává v nás smíšené pocity. Celý cyklus se pohybuje na pomezí fantazie a reality. Tvorba Alexandry je převážně autobiografická a sebereflexivně zaměřená na témata, jako je identita, historie a paměť.

Daniel Kovalovszky (*1979) je fotograf z Budapešti.⁵⁷ Daniel hledá v lese ticho. V anotaci ke své konceptuální sérii *Green Silence* píše: „*Lesy se nestarají o hlasitý, dusivý, městský život, ve kterém se snažíme my lidé žít, možná se snažíme spíše přežít. Stromy sledují své vlastní vzory, které do nich byly vloženy nějakou pevně danou energií. Stromy tady vždy byly a jsou téměř beze změn. Zatímco svět tvořený lidmi vede nekonečný závod odcizování ve zkamenělé hospodářské a morální krizi, kterou lesy neznají. Starodávné mlčení stromů ztělesňuje vše a zahrnuje do něj ty, kteří do něj vstoupí. Hledám v lesích začátek v nekonečnu. Hledám sám sebe.*“ Daniel Kovalovszky se vzdává uměle vytvořeného světa, aby mohl na své cestě lesem najít sám sebe, své ticho v nově otevřeném, nekonečném prostoru. V lese má pocit, že dýchá spolu s přírodou a odpoutává se od vnějších problémů našeho světa. Jeho fotografie nejsou mistrovskými díly lesa, jsou spí-

⁵⁶ Serrano, Alexandra. *Alexandra Serrano*. [online]. [cit. 2018-03-25]. Dostupné z: <http://alexandraserrano.com/>

⁵⁷ Kovalovszky, Daniel. *Daniel Kovalovszky*. [online]. [cit. 2018-04-01]. Dostupné z: <http://www.kovalovszky.com/>.

še jednoduchou, ale dokonalou ukázkou pomalého tempa přírody, kterou demonstruje nekonečno (obr. 102, 103).

Američan **Ken Rosenthal** vytvářel svůj cyklus *The Forest* v průběhu čtyř let ve státě Washington. Jedná se o metaforický příběh o osobních otřesech, růstu a transformaci vědomí. Ken začal projekt fotografovat v době, kdy jejich rodina procházela rozpadem. Hledal cestu k nové rodině a do toho mu lékaři zjistili nemoc očí – katarakta. Prožíval velký stres a úzkost ze ztráty zraku zároveň. Les byl pro něj místem, kde mohl trávit čas sám a přemýšlet nad změnami, které se v jeho životě udály. Zanedlouho přestal skoro vidět a měsíc před operací chodil do lesa fotografovat velmi intenzivně. Báł se, že o zrak přijde úplně. To už měl za sebou dva roky práce na tomto projektu. Po operaci, když své fotografie konečně uviděl zdravýma očima, si uvědomoval jejich silné propojení se svým životem.

Dalším autorem, kterého les zásadně ovlivnil, je **Gregory Crewdson** (*1962). Dnes již známý americký fotograf, proslulý svými dokonale promyšlenými a technicky zpracovanými scénami se surreálním vzezřením. Jeho fotografie se dokáží silně vrýt do paměti. V jediném fotograficky zmrazeném momentu dokáže Crewdson povědět celý příběh, jehož interpretaci nechává na divákovi.⁵⁸ Přibližně pět let mluvil o tvůrčí krizi, která v roce 2013 opadla, když projížděl massechusetskými lesy ve městě Becket. Popisuje, že v těchto lesích pocítil, jak temnota odchází z jeho života a naplňuje ho inspirace pocházející z těchto lesů a taky z dětství.⁵⁹ Mezi lety 2013–2014 vytvořil v Becketu cyklus *Cathedral of the Pines*. Fotografie jsou opět plné nejednoznačných příběhů, napětí mezi realitou a fikcí, spojení a odloučení, intimity a izolace. Připomínají v mnohem obrazy romantiků. Labyrint významů se spojuje s labirintem lesa. Pro jeho příběhy jsou slova nevhodná, musíte je vnímat a pociťovat na sobě samých (obr. 106, 107).

⁵⁸ Jandourek, Filip: *Gregory Crewdson. Teoretická bakalářská práce. ITF, FPF, SLU, Opava, 2009.*

⁵⁹ Gagosian. *Gregory Crewdson, Cathedral of the Pines. Gagosian Gallery, New York. [online]. 25.1.2016 [cit. 2018-02-20]. Dostupné z: <https://www.gagosian.com/exhibitions/gregory-crewdson--january-28-2016>.*

Mladý český fotograf **Martin Faltejsek** (*1993) vyniká širokým talentem. Známy je ale především díky svým autoportrétům z přírody, z nichž je většina vytvořená v lesích kolem Lanškrouna. Martin je introvert, který přirozeně hledá v lese samotu, která mu ve městě schází. Uniká od skutečnosti svého života do představ dokonalé krásy lesa, podobně jako předchozí autoři. Liší se tím, že do své stále probíhající série od roku 2012 zapojuje sám sebe v přímé konfrontaci s přírodou.⁶⁰ Les je pro něj místem, kde si ukládá nejrůznější niterné vzpomínky ke konkrétním místům v lese. V sérii najdeme jak autoportréty temně romantické, tak melancholické i takřka masochistické, podobně jako se proměňuje nálada lesa, tak i autora. Martin se nebojí nořit do mlhy hustých lesů, vodních tůní mezi mrtvé ryby ani do sněhu zimní krajiny. Jeho fotografie jsou plné přání souznít s přírodou. A Martinovi se to daří, aspoň na ten krátký moment, než bude muset les opustit a odejít zpět do městské džungle.

Přestože Martin tvrdí, že nemá příliš široký přehled o výtvarném umění, jelikož do tohoto světa vplul teprve nedávno (vystudoval informatiku), tak přesto všechno v jeho díle nacházím odkazy na malíře romantismu. Martinova drobná postava působí lesem pohlcena, podobně jako postava na obraze C. D. Fridricha *Der Chasseur im Walde* (obr. 2). Důraz je zde kladen na přírodu, která je hlavním motivem, odrazem Martinovy duše (obr. 108) A až neuvěřitelná podobnost s obrazem Millaisovy *Ofélie* se mu povedla záběrem v tůni mezi lekníny (obr. 110). Obraz *Ofélie* uviděl poprvé až po zhotovení tohoto autoportrétu. Příroda, a les obzvláště, jej učí v dnešním světě stále vzácnější pokoře, a proto si jeho i jeho tvorby vážím.

Jitka Hanzlová (*1958) je česká fotografka⁶¹, která v roce 1982 emigrovala do německého Essenu. Během svého života již získala řadu prestižních ocenění, její díla jsou zastoupena v galeriích i soukromých sbírkách. Sérií *Forest*, vznikající v letech 2000–2005, navázala na dokumentování vesnice Rokytník, nacházející se v podhůří Krkonoš (obr. 111–113). Fotografování v okolí rodiště je pro ni druhem terapie při vypořádávání se s tehdy těžkým odloučením od své rodné země a přestěhováním se na místo, kde pro ni

⁶⁰ Faltejsek, Martin. *Martin Faltejsek*. [online]. [cit. 2018-02-20]. Dostupné z: <http://martinfaltejsek.cz/>.

⁶¹ Hanzlová, Jitka. *Jitka Hanzlová*. [online]. [cit. 2018-04-10]. Dostupné z: <http://www.jitkahanzlova.com/>.

bylo vše cizí. Při fotografování autorka vzpomíná na dětství, zkoumá své zážitky a identitu spojenou s lesem. Fotografie z tohoto cyklu jsou plné vzpomínek, tajemství a emocionálního chvění. Mají zvláštní neuchopitelnou atmosféru s citlivým světlem. Její práce je poetická a upřímná zároveň. Jitka Hanzlová je známá především díky svým portrétům. V cyklu *Forest* žádné nenajdeme, jakoby jejich nepřítomnost symbolicky poukazovala na vymizení pout k rodnému prostředí.

Poslední autorkou této kapitoly je **Jessica Tremp** (*1981). V osmnácti letech se přestěhovala ze Švýcarska do Austrálie, kde od té doby stále žije. Fotografii nikdy nestudovala, přesto má za sebou řadu úspěchů. Například cenu *Prix de la Photographie* z Paříže, 2011.⁶² Výstavy měla v New Yorku, Paříži, Sydney nebo Melbourne. Jessica podobně jako Martin Faltejsek využívá ke svým fotografiím často samu sebe a její práce má výrazné neoromantické tendence. Tématem její tvorby je vztah člověka a přírody. V cyklu *Over Unto Silence* (obr. 114, 115) působí lidé na jejích fotografiích jakoby pohlcováni a svazováni přírodou. Mají zavřené oči, strnulý výraz a lehce pootevřená ústa, kterými do nich příroda prostupuje. Jessica vyjadřuje svou touhu po splynutí s přírodou. Dotýká se tématu smrti a rozkladu. Les je pro ni častým místem inspirace a využila jeho prostředí také v cyklech *Pick Up Sticks* (obr. 117) a *Tierra Negra* (obr. 116).

⁶² Tremp, Jessica. *Jessica Tremp*. [online]. [cit. 2018-03-25]. Dostupné z: <http://www.jessicatremp.com/>.



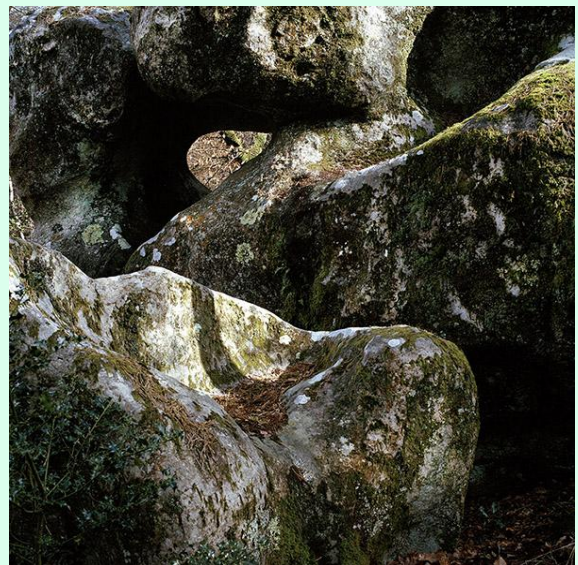
Obr. 94: Lebas, Chrystel. Presence. 2008.



Obr. 95: Lebas, Chrystel. Blue Hour.
2005–2006.



Obr. 96: Lebas, Chrystel. Abyss.
2003–2006.



Obr. 97-101: Serrano, Alexandra. Nesting in the Wolf Tree. 2016.



Obr. 102, 103: Kovalovszky, Daniel. Green Silence. 2011–2017.



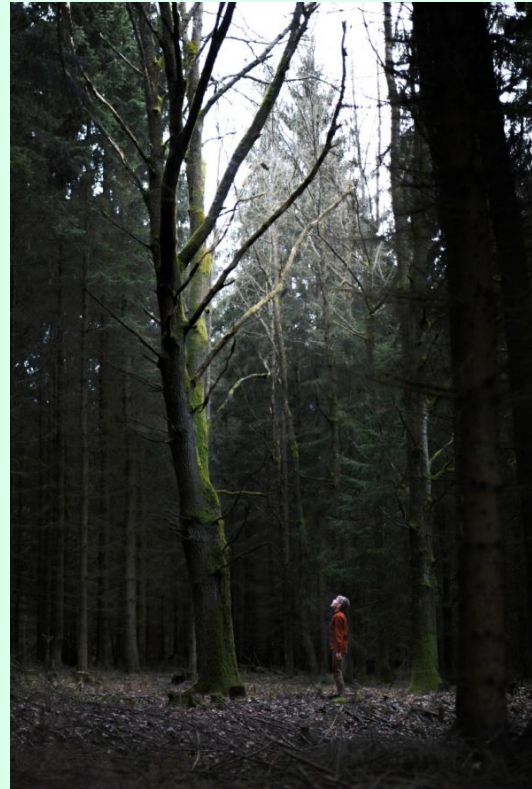
Obr. 104, 105: Rosenthal, Ken. The Forest. 2011–2014.



Obr. 106, 107: Crewdson, Gregory. Cathedral of Pines. 2013–2014.



Obr. 110: Faltejsek, Martin. Autoportréty. 2012–2018.



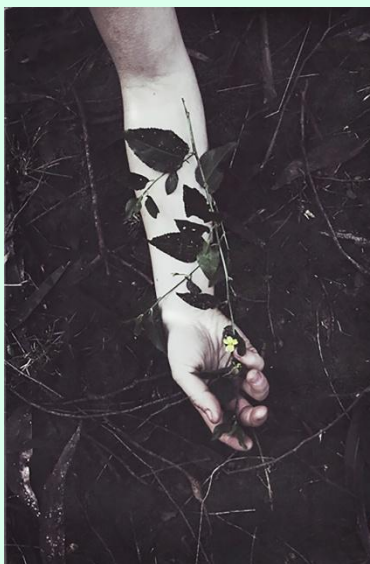
Obr. 108,109: Faltejsek, Martin. Autoportréty. 2013–2018.



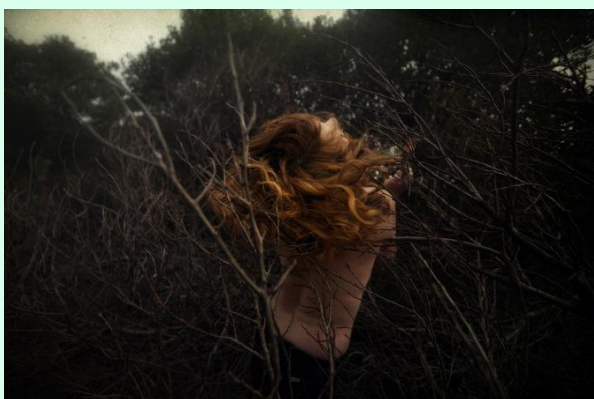
Obrázek 111–113: Hanzlová, Jitka. Forest. 2000–2005.



Obr. 114, 115: Tremp, Jessica. Over Unto Silence. 2011.



Obr. 116, 117: Tremp, Jessica. Tierra Negra. 2012.



Obrázek 118: Tremp, Jessica. Pick Up Stics. 2011.

6 NA MEZI

Na pomyslné mezi či hraně motivu této práce, se nacházejí cykly zabývající se lesem v současném dokumentu, současnými příběhy. Jsou buď mysteriózně zabarveny, anebo dokument zpracovávají ve stylu tendencí progresivní narace, prolínajících se s dalšími médii, přístupy a dokumentárními materiály. Les v této kapitole souvisí s lidmi a jejich životy, ve kterých hraje důležitou roli.

Finský fotograf **Jaako Kahilaniemi** (*1989) v současnosti dokončuje své magisterské studium fotografie v Helsinkách. Ve svém projektu *100 Hectares of Understading*⁶³ se vypořádává s dědictvím sto hektarů pozemku v zalesněné oblasti Finska. Byl konfrontován s výzvou radikálně změnit svůj starý život ve městě a alespoň částečně se přestěhovat mimo civilizaci. Učil se, jak hospodařit s lesem a zároveň oceňovat sílu přírody. V tomto momentě symbolicky vstupuje do role dospělosti, přebírá zodpovědnost za les a přijímá dědictví rodiny, kde všichni byli od nepaměti lesníci. Rozhodl se odklonit od rodinné tradice a jít studovat umění. Jeho rodinné kořeny jej však dohnaly a jeho život umělce se setkává s paralelním životem syna lesníka. Způsob jeho využití vizuálních prostředků v této sérii je z mého pohledu mimořádný. Povedlo se mu vytvořit projekt, který je vizuálně přitažlivý, zároveň konceptuální a přemýšlivý. Jedná se o fotografický experiment, ve kterém se Jaaka rozhodl přistupovat formou zkoumání, měření, vážení a celkové analýzy lesa. Stejně jako Nils-Udo zachycuje pomocí fotografie pomíjivost přesouvání květů a lístku v krajině, tak Kahilaniemi využívá dokumentární povahu fotografie, aby dokázal sám sobě i divákovi, že vlastní sto hektarů Finska. Mimochodem ve Finsku je sedmdesát osm procent celkové plochy země pokryto lesy, a proto taky vždy hrály důležitou roli ve finském uměleckém vyjádření. Jaaka Kahilaniemi pracuje metodou dekonstrukce, koláží, zásahů perem. V koláži fotografií *Hunting the Midpoint* (obr. 119) se Jaaka prodírá zasněženým lesem, tam a zpět, aby našel jeho střed. Je lesem fascinován do takové míry, že ho začíná měřit a jeho části katalogizovat. Kahilaniemi sám označuje

⁶³ Kahilaniemi Jaako. Jaako Kahilaniemi. visual artist&photographer. [online]. [cit. 2018-04-05]. Dostupné z: <https://www.jaakkokahilaniemi.com/>.

některé své cykly za vizuální tajemství a v tom leží jádro síly tohoto soboru. Je sugestivní a zároveň v něčem tajemný (obr. 119–122).

Fotografka překvapující experimenty, vizuální hrou a kolážemi je v Bolívii proslulá **Elsa Leydier** (*1988). Ve své tvorbě se snaží překonávat námi uložené dominantní příběhy o krajině a ukazovat jejich pravdu pomocí své vizuální řeči. Zaměřuje se na témata související s její rodnou krajinou, tedy na Jižní Ameriku a amazonskou zónu. Příkladem jejího projektu, který vznikl na místě, kde se amazonský les spojuje s Andskými horami, je série *Alirandu* (obr. 123-128) z Bolívie. Toto jedinečné místo je domovem malé komunity lidí, kteří přišli před stovkami let do Ameriky jako otroci z Afriky. Elsa Leydier se rozhodla u nich strávit několik týdnů a prozkoumat jejich identitu, propojením třech různých přístupů. Komunitu fotograficky nějaký čas dokumentovala, následně jim rozdala jednorázové fotoaparáty a fotografie z nich pak ve své sérii propojila také s archivními fotografiemi jejich předků. Slovo „alirandu“ v afro-bolivijském jazyce znamená, když hlíza nebo semeno po tom, co bylo zaseto, začíná znovu po čase klíčit.⁶⁴ Vytváří fiktivní vztahy s obrazy, aby tak vytvořila nové vztahy a učila nás přemýšlet o možnostech vyprávění příběhů.

Anna Beeke (*1984) je americká fotografka narozená ve Washingtonu, žijící v Brooklynu.⁶⁵ Anna velice pečlivě studovala historii motivu lesa ve výtvarném umění a v kontextu naší historie, podobně jako při psaní této práce já. Celý její projekt *Sylvania* je vlastně snahou, přimět lidi zamyslet se nad důležitostí lesů, které kdysi pokrývaly větší část planety. Její rodná Amerika je národ vybudovaný ze stromů, naštěstí se zdá, že se lidé znovu vrací k uctivějšímu zacházení s nimi. Hledá v lese momenty, kvůli kterým mnoho generací považuje les za kouzelné místo, kde se dějí zázraky. Uvědomuje si, že vztah mezi člověkem/přírodou nebo civilizací/divočinou představuje prastarý dialog, který je dnes kvůli ekologickým hrozbám velice aktuální (obr. 129–134). *Sylvania* ale není ekologicko-záchranný projekt, Anna se spíše prostřednictvím svých obrazů snaží vnést lidem do mysli úvahy o důležitosti propojení našich životů s lesem, který celá sta-

⁶⁴ Leydier, Chrystel. *Chrystel Leydier*. [online]. [cit. 2018-04-06]. Dostupné z: <http://elsaleydier.com/>.

⁶⁵ Beeke, Anna. *Anna Beeke*. [online]. [cit. 2018-03-08]. Dostupné z: <http://www.annabeeke.com/>.

letí zaujímá v našem kolektivním nevědomí jedinečné místo. Les je pro Annu místem rozporů: temnoty, světla a zla, chaosu a míru, transcendence a nebezpečí.⁶⁶ Tento projekt svým pohádkovým nádechem zapadá i do kapitoly *Bylo nebylo*, ale protože Anna ze všeho nejvíc řeší svůj vztah k lesu a používá při tom zajímavou formu vyjádření, začínají její práci zde, do kapitoly *Na mezi*. V roce 2015 jí byl tento projekt vydán v nakladatelství Daylight knižně.

Fotografickou studii třináctikilometrového úseku silnice *La strada della Tramontana Scura (Cesta silného severního větru)* nacházející se v severní Itálii a procházející mlhavými lesy, nafotografoval italský fotograf **Roberto Schena** (*1960). Tento projekt, který vyšel knižně pod názvem *SP 67*, pojednává o meziprostoru.⁶⁷ Mezi dnem a nocí, bděním a sněním, začátkem a koncem. Střídá zběsilé snímky exponované na dlouhé časy se snímky statickými, zobrazujícími známky života uprostřed krajiny. Cesta touto krajinou je znepokojivá. Ocítáme se v cizím světě, kde i prasátko vystupující z mlhy na cestě má hrozivou podobu. Tento projekt je naplněný těžkou, temnou atmosférou, kde se jen občas ve střípcích objevují záblesky města a naděje na probuzení z tohoto špatného snu (obr. 135-137).

Slovenská fotografka a učitelka na fakultě umění v Košicích **Lena Jakubčáková** (*1980) řadu let fotografovala ženu, která se představovala jako Baba z lesa. Tato pozoruhodná stařenka byla poslední obyvatelkou zatopené vesnice Košické Hamry. I přesto, že se všichni obyvatelé před naplněním přehrady odstěhovali, ona a její matka se rozhodly v 60. letech zůstat na místě, kde strávily svůj život, v malém domku na kraji lesa. Skoro se zdá, jako by snad šlo o čarodějku z pohádek na kraji očarovaného temného lesa, ale jde o skutečný příběh ženy, která měla navzdory těžkému osudu čistou, prostou, smířenou duši. V roce 2017 tato paní bohužel zemřela. Lena za ní docházela především kvůli její vzácné moudrosti a laskavosti starého člověka. Baba z lesa ji učila rozumět přírodě, samotě, víře a pokoře. A tohle vše cítím i z fotografií, naplněných možná lehce

⁶⁷ Schena, Roberto. *Roberto Schena*. [online]. [cit. 2018-02-25]. Dostupné z: <https://www.robertoschena.net/>.

sentimentální náladou, avšak zároveň plnou tajemství a odvahy, kterou tato žena při vzdorování společnosti v sobě celý život hrdě nosila (obr. 138-140).

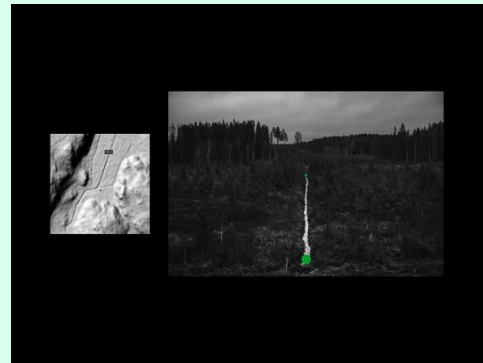
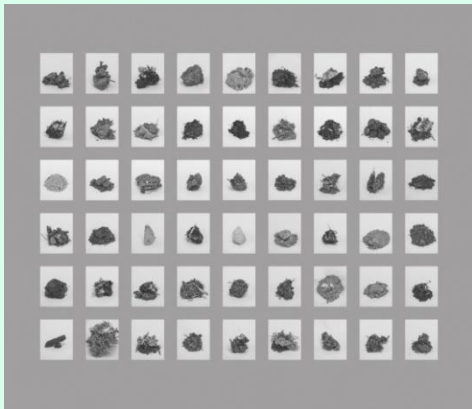
V Japonsku je velmi známý les Aokigahara, který v překladu znamená Moře stromů, protože jeho mohutnost (35 kilometrů čtverečních) působí z výšky, při foukajícím větru, jako krásný zelený oceán. Romantický název záhy ztrácí své kouzlo, když se dozvíte, že uvnitř tohoto lesa se rozhodnou ukončit svůj život desítky lidí ročně. Nejčastěji se mu proto přezdívá „les sebevrahů“⁶⁸. Polský fotograf **Tomasz Lazar** (*1985) se rozhodl zaznamenat pocit z tohoto místa, kde se lidé odhodlávají podnikat svou poslední cestu. Cyklus pojmenoval *Sea of Trees* (obr. 141–143). Fotografoval na černobílý, infračervený film, díky němuž se stromy a vegetace objevují s bílou září. Bílá je v Japonsku symbol smrti a smutku. V 19. století zde lidé praktikovali rituál „ubasute“ (nemocné nebo staré příbuzné přenesli na horu nebo jiné vzdálené, pusté místo a nechali je tam umřít buď dehydrací nebo hladověním, jako formou eutanazie). Fenomén sebevražedného lesa se rozvinul v 60. letech v knize s milostným příběhem *Věž vln* od Seichó Matsumota. Pár, který nemohl být spolu, se rozhodl spáchat společnou sebevraždu uvnitř tohoto lesa. Dopad příběhu vedl k tomu, že do roku 1988 v lese Aokigahara spáchalo sebevraždu zhruba třicet lidí. Nejen nenaplněná láska, ale také zvýšený počet depresí způsobily, že se počet sebevražd zvýšil v roce 2003 na sto pět. Od té doby úřady počet ročně spáchaných sebevražd v tomto lese raději už nezveřejňují, aby se toto místo nestalo ještě více populární. Tomasz Lazar vystihnul les Aokigahara s obrovskou citlivostí bez patetičnosti⁶⁹. Z fotografií cítím mír, klid a tajemnou sílu tohoto místa opředěného spoustou smyšlených, možná ale i skutečných, příběhů. Snad se nad příběhem tohoto lesa lidé díky těmto fotografiím pozastaví a budou nad hodnotou svých životů uvažovat hlouběji. Tomasz Lazar od svých devatenácti let každý rok sbírá řadu fotografických ocenění. Jeden z jeho největších úspěchů bylo druhé místo na soutěži *World Press Photo* v roce 2012, v kategorii „People in the News“.

⁶⁸ Lazar, Tomasz. *Tomasz Lazar*. [online]. [cit. 2018-04-08]. Dostupné z: <http://tomaszlaraz.pl/>.

⁶⁹ Schena, Roberto. *Roberto Schena*. [online]. [cit. 2018-02-25]. Dostupné z: <https://www.robertoschena.net/>.

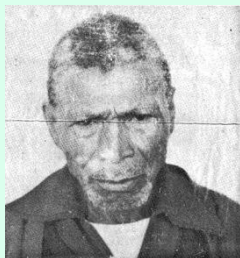
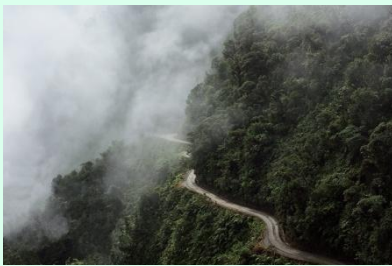
Patrick Hogan (*1977) je irský vizuální umělec a fotograf.⁷⁰ Jeho první sólová výstava *Still* byla nominována na několik významných ocenění, zejména na prestižní cenu Deutsche Börse Photography 2013 a cenu Leopolda Godowski 2014. Já do této práce zařazuji jeho projekt s názvem *Solitary, Half Mad*. Patrick se rozhodl přestěhovat z města na vesnici, do malého domku u lesa, aby zjistil, jaké to je být sám a jestli je vůbec schopný žít dlouhodobě v izolaci. Začal prozkoumávat své okolí, nacházel opuštěné domy v lese, fascinovaly ho jejich prázdné místnosti, kde po tom, co umřeli lidé, zůstalo vše jakoby netknuté. Patrick říká, že všechny místnosti jsou ponechány tak, jak je našel, bez jeho zásahů. Snažil se dívat na okolní krajinu očima člověka, který v domě žil.⁷¹ Fotil lesy i domy s tíživou atmosférou chladné samoty, která prostupuje celou jeho sérii. Projekt se rozprostírá mezi fiktivností a skutečností. Jde o psychologický příběh chudoby a neklidu, často v rozporu s idealizovanými literárními představami o samotě. Tu si vyzkoušel v rámci projektu, po dobu šesti měsíců, sám na sobě.

⁷⁰ Hogan, Patrick. *Patrick Hogan*. [online]. [cit. 2018-04-10]. Dostupné z: <http://patrickhogan.ie/>.



Obr.119: Jaako Kahilaniemi. Cyklus 100 Hectares of Understanding. Hunting the Midpoint. 2015–2017.

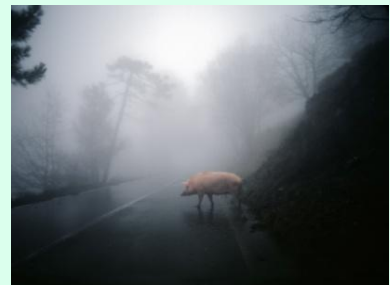
Obr. 120–122: Jaako Kahilaniemi. Cyklus 100 Hectares of Understanding. 2015–2007.



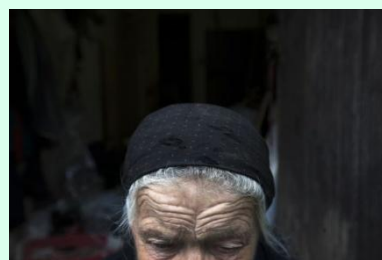
Obr. 122–128: Leydier, Elsa. Alirandu. 2013–2014.



Obr. 129–134: Beeke, Anna. Sylvania. 2015



Obr. 135–137: Schena, Roberto. SP 67, 2009–2011.



Obr. 138–140: Jakubčáková, Lena. Baba z lesa. 1998–2017.



Obr. 141–143: Lazar, Tomasz. See of Trees. 2016.

Obr. 144–147: Hogan, Patrick. Solitary, Half Mad, 2011.



7 ZÁVĚR

„Les je stav mysli.“

Gaston Bachelard

Po intenzivní době zabývání se tematikou lesa nemám pocit, že by umělci les opomíjeli. Vše je v přímé úměře k tomu, s jakými tématy přicházíme do kontaktu, a proto je přirozené, že lidé z města zpracovávají většinou aktuální civilizační témata. Na procházce lesem netoužím potkávat davy lidí, ale naopak odpočinout si od nich. A proto jsem ráda, že jsou lidé různí, a ne všichni potřebu chodit často do lesů mají. Důležité je, že jsou mezi námi lidé, kteří o lesy pečují, bojují za jejich ochranu a šíří osvětu. Současná umělecká tvorba ztrácí hranice žánrů, z toho důvodu si myslím, že i les a krajina se častěji než kdy dřív navrací do autorských projektů. Cílem této práce bylo ukázat, že les je pro fotografy fascinující prostor, a věřím, že díky své prastaré energii bude určité typy umělců přitahovat vždy. Je to téma nadčasové a dalo by se určitě rozšířit o symboliku lesa v literatuře, filmu, v současném malířství nebo se dále zaměřit pouze na ekologickou tematiku, kterou jsem cíleně vynechala.

Les tvoří kontrast k betonové civilizaci. Je oázou, která funguje jako očištění od všedních problémů a pohroužení se do hlubší podstaty světa. Prostor lesa nám připomíná duchovní spjatost s přírodou a prohlubuje intuici. Člověk však není lesním tvorem, les pro lidský život není vhodný, i přesto, že se do něj uchylují ztracené děti z projektu od Julie-Fullerton Batten. Příroda a les jsou mocnější než člověk, a proto se z člověka dlouhodobě žijícího v lese stává divoké zvíře. Naše místo je mimo les, to ale neznamená, že se o něj nemáme zajímat. Věřím, že svět funguje na principu harmonie, a proto každý extrém si nese své následky. Autoři a jejich projekty, které jsem vybrala, jsou s lesem provázáni. Zastoupeno je dvacet osm autorů, z nichž každý je jiný. Ukazují různé příběhy, rozdílné zkušenosti a nejrůznější formy vyprávění. Snažila jsem se, aby má práce byla úzce časově zameřená na současnou fotografii, a zároveň aby byla široká a zajímavá v přístupech k tématu. Autorů, jejichž práce se lesa dotýká, jsem našla spoustu. Jsou mezi nimi velmi známí fotografové, ale také ti, kteří na svou slávu teprve

čekají. Subjektivní selekcí jsem vybarala pouze ty, které považuji za nejlepší a jejich fotografie nejsou pouhým otiskem reality, ale cítím z nich přesah naplňující mou představu o mystice současného lesa. Popisy jednotlivých prací mohou možná pro akademiky působit příliš esejisticky. Pro vizuální umělce není jednoduché popisovat svět slovy. Jde o naprosto rozdílný způsob myšlení, jiný jazyk. Přesto jsem se o reflexi jednotlivých témat pokusila a zároveň pro jistotu přiložila ke každému autorovi minimálně dvě fotografie z jejich cyklů.

K nápadu zpracovat téma les ve své teoretické diplomové práci mě přivedla praktická bakalářská práce. V roce 2015 jsem zpracovala *Les* jako místo zahalené do temnoty, inspirované pohádkami a vlastním dětstvím, které jsem v lese prožila. Les je pro mne místem pro pravidelnou očistu mysli, druhým domovem, do kterého se vždy ráda vracím po době strávené v městském vizuálním i chemickém smogu. Teoretické zpracování tohoto tématu mě přivedlo ke spoustě zajímavých autorů smýšlejících často podobě jako já. S řadou z nich jsem navázala kontakt, ať už šlo o dotaz na rok jejich narození nebo hlubší vzájemné porozumění a příslibení osobního setkání. Mladé tvůrce, kterými jsou Češi Tomáš Chadim a Martin Faltejsek, Poláci Marta Berens, Tomasz Lazar a Slovenka Lena Jakubčáková, znám osobně. Všechny nás spojuje studium na Institutu tvůrčí fotografie při Slezské univerzitě v Opavě. Na opakované mailové zprávy nereaguje pouze jediný ze zastoupených autorů, a tím je Ken Rosenthal. Rok jeho narození proto není v práci uveden.

Věřím, že hranice mé imaginace včetně schopnosti teoreticky fotografické cykly popsat se posunuly zase o kousek dál a těm, kdo si mou práci prostudují, přinese *Tajemství lesa v současné fotografii* nové poznatky, inspiraci nebo alespoň chuť jít načerpat do lesa jeho tajemně magickou energii.

BIBLIOGRAFIE

- BAŇKA, Pavel; JIRÁSEK, Václav; ŠIGUT, Jiří.** *Bohatství.* Katalog výstavy, Galerie U Bílého jednorožce, Klatovy a Galerie Šternberk, Šternberk. Klatovy: Galerie Klatovy, 2006.
- BICHLER, Vladimír; BURDA, Roman; BYRTUS, Jan; HELBICH, Petr; JANDA, Rudolf; SUDEK, Josef; THIEL, Herbert.** *Prales Mionší. Virgin Forest.* Praha: Kant, 2009.
- BISCHOFF, Ulrich.** *Max Ernst 1891–1976: Jenseits der Malerei.* Köln: Benedikt Taschen Verlag, 1987.
- BLACK, Jonathan.** *Tajné dějiny světa.* Přeložila Jitka Fialová. Praha: Argo, 2009.
- BRYANT, William Current.** *A Forest Hymn,* in: *Poems, Collected and Aranged by the Authors.* Boston: The New England Quarterly, Inc., 1980. in: SCHAMA, Simon. *Krajina a paměť.* Přeložil Petr Pálenský. Praha: Argo, 2007.
- COOPEROVÁ, J. C.** *Ilustrovaná encyklopedie tradičních symbolů.* Přeložil Allan Plzák. Praha: Mladá fronta, 1999.
- DANTE, Alighieri.** *Peklo.* Přeložil Vladimír Mikeš, Praha: Academia, 2007.
- DOORMAN, Maarten.** *Romantický řád.* Přeložila Jana Pellarová. Praha: Prostor, 2008.
- DUFEK, Antonín.** *Jaromír Funke. Mezi konstrukcí a emocí.* Moravská galerie v Brně a nakladatelství KANT, 2013.
- DUFEK, Antonín...a kol.** *Neregulováno: Prales ve fotografii.* Moravská galerie v Brně, 2008.
- EICHENDORFF, Joseph von.** *Šálení podzimu.* Přeložil Jiří Munzar. Praha: Odeon, 1988.
- ELGER, Dietmar.** *Gerhard Richter: Landschaften.* Cantz Verlag, 2002.
- GOMBRICH, Ernst Hans.** *Příběh umění.* Přeložila Miroslava Tůmová. Praha: Odeon, 1992.
- GIMFERRER, Pere, PETROVÁ, Eva.** *Max Ernst.* Praha: Odeon, 1993.
- GRMOLENSKÁ, Martina.** Trochu jiný Sherwood. Ellie Davies. časopis, *Foto. Praha* 2015, č. 24.
- GRMOLENSKÁ, Martina.** Martin Faltejsek. časopis *Foto.* Praha, 2014, č.17.
- HODROVÁ, Daniela.** *Paměť a proměny míst.* Praha: H+H, 1997.
- HRABÁK, Rudolf.** *Les.* Praha: Aventinum, 2006.

- HUMPÁL, Martin. *Moderní skandinávské literatury 1870-2000*. Praha: Karolinum, 2006.
- CHALUPECKÝ, Jindřich. *Evropa a umění*. Praha: Torst, 2005.
- JANDA, Rudolf. *Skoro šedesát roků fotografuji prales*. Nedatovaný strojopis v archivu rodiny.
- JANDA, Rudolf. *Prales v Beskydách*. Praha: Česká grafická unie, a.s., 1943.
- JANDOUREK, Filip. *Gregory Crewdson*. Teoretická bakalářská práce, ITF, FPF, SLU, Opava, 2009.
- JOHNSON, Paul. *Dějiny umění: nový pohled*. Praha: Academia, 2006.
- KAFKA, Franz. *Aforismy*. Praha: Československý spisovatel, 1968.
- KRIŠTŮFEK, Milan. *Instalace v krajině a její ozvěny ve fotografii 50.–90.léta 20. století*. Teoretická bakalářská práce ITF, FPF, SLU, Opava, 2014.
- KROUTVOR, Josef. *Šumava a Josef Váchal*. Praha: Argesteia, 1994.
- KUBIN, Alfred. *Z mého života a z mé dílny*. Přeložil František Holešovský. Praha: Odeon, 1983.
- KUBIN, Alfred, VÁCHAL, Josef. *Šumava*. Západočeská galerie v Plzni, Arbor vitae: Praha, 2009.
- LUCIE-SMITH, Edward. *Artoday*. Přeložili Jana Solperová a Zbyněk Heřmánek. Praha: Slovart, 1996.
- MATUŠEK, Otakar. *Surovíní dole*. Úvodní text k výstavě. Důl Michal, Ostrava, 2012.
- METELCOVÁ, Lenka. *České knižní překlady pohádek bratří Grimmů*. Diplomová práce. JU, FF, Ústav bohemistiky. České Budějovice, 2016.
- MUNCH, Edvard. *Být sám (obrazy – deníky – ohlasy)*. Praha: Arbor vitae, 2006.
- NOVALIS. *Květinový prach*. Přeložil Ivan Slavík. Praha: BB/art, 2005.
- NOVALIS. *Učedníci Sajští*. Přeložil Alfons Breska. Liberec: Dauphin, 1996.
- NOVALIS. *Zázračná hra světa: úvahy a fragmenty*. Přeložila Věra Koubová. Praha: Odeon, 1991.
- PETROVÁ, Eva. *Max Ernst*. Praha: Státní nakladatelství krásné literatury a umění, 1965.
- POSPĚCHOVÁ, Eva. *Jiří Šigut*. Teoretická bakalářská práce. ITF, FPF, SLU, Opava, 2013.
- POSPISZYL, Tomáš. *Konec programů*. In: *Dějiny umění*. Praha: Knižní klub, Balios, 2002.
- ROSENTHAL, Mark. *Anselm Kiefer*. Philadelphia: Museum of Art, 1987.

- RYBNÍČEK, Tomáš.** *Metamorfózy lesa*. Bakalářská práce. Masarykova univerzita, Pedagogická fakulta, katedra výtvarné výchovy. Brno, 2008.
- SEDLÁČKOVÁ, Lenka.** Jessica Tremp. časopis *Foto*. Praha, 2013, č.8.
- STIFTER, Adalbert.** *Horský křišťál*. Přeložila Anna Siebenschainová. Praha: Odeon, 1978.
- STIFTER, Adalbert.** *Tichý hlas*. Přeložil Bohuslav Durych. Olomouc: Velehrad, 1942.
- SKLENÁŘ, Zdeněk.** *1910–1986*. Galerie Zdeněk Sklenář, 2010.
- STIBRAL, Karel.** *Proč je příroda krásná?* Estetické vnímání přírody v novověku. Praha: Dokořán, 2005.
- SCHULZ, Gerhard.** *Romantika: dějiny a pojem*. Přeložil Martin Hořák. Praha: Paseka, 1999.
- SCHAMA, Simon.** *Krajina a paměť*. Přeložil Petr Pálenský. Praha: Argo, 2007.
- SENECA.** *O prozřetelnosti*, in: *O duševním klidu*, Praha: Baset 2004.
- SUDEK, Josef.** *Prales Mionší*. Praha: Torst, 2009.
- THOREAU, Henry David.** *Walden, aneb Život v lesích*. Praha: Paseka, 2006.
- TOMEŠ, Jan.** *Antonín Slaviček*. Praha: Odeon, 1973.
- VOKOLKOVÁ, Dagmar.** *Les jako hradba. Rozhraní dvou světů*, Diplomová práce. MU, FF, ÚHV, Brno, 2010.
- WITTLICH, Petr.** *Edvard Munch*. Praha: Odeon, 1985.
- ZEMÁNEK, Jiří.** *Divočina – příroda, duše, jazyk*. Praha: Kant, 2003.
- ZHOŘ, Igor.** *Proměny soudobého výtvarného umění*. Praha: SPN, 1992.
- ŽŮREK, Radim.** *Romantika a poetika v současné fotografii*. Teoretická magisterská práce, ITF, FPF,SLU, Opava, 2012.

ELEKTRONICKÉ ZDROJE

VČETNĚ OSOBNÍCH WEBOVÝCH STRÁNEK ZASTOUPENÝCH AUTORŮ

ABUSDAL, Terje. *Terje Abusdal*. [online]. [cit. 2018-04-02].

Dostupné z: <http://www.terjeabusdal.com/>.

BAŇKA, Pavel. *Pavel Baňka*. [online]. [cit. 2018-01-20].

Dostupné z: <http://pavelbanka.com/>.

BAUER, Amelia. *Amelia Bauer*. [online]. [cit. 2018-02-20].

Dostupné z: <http://www.ameliabauer.com/>.

BAXTER, Todd. *Todd Baxter*. [online]. [cit. 2018-02-26].

Dostupné z: <https://baxterphoto.com/>.

BEEKE, Anna. *Anna Beeke*. [online]. [cit. 2018-03-08].

Dostupné z: <http://www.annabeeke.com/>.

BERENS, Marta. *Marta Berens*. [online]. [cit. 2018-02-08].

Dostupné z: <http://www.martaberens.com/>.

DAVIES, ELLIE. *Ellie Davies*. [online]. [cit. 2018-02-16].

Dostupné z: <https://elliedavies.co.uk/>.

DUFEK, Antonín. Jaromír Funke. Mezi konstrukcí a emocí. *Artalk* [online]. 25.10.2013.

[cit. 2018-01-28]. Dostupné z: <http://artalk.cz/2013/10/25/tz-jaromir-funke-2/>.

FULLERTON-BATTEN, Julia. *Julia Fullerton Batten*. [online]. [cit. 2018-02-20].

Dostupné z: <https://www.juliafullerton-batten.com/>.

GAGOSIAN. Gregory Crewdson, Cathedral of the Pines. *Gagosian Gallery, New York*.

[online]. 25.1.2016 [cit. 2018-02-20]. Dostupné z:

<https://www.gagosian.com/exhibitions/gregory-crewdson--january-28-2016>.

GINZBURG, Stanislav. *Stanislav Ginzburg, selected works 2013-2018*. [online].

[cit. 2018-02-23]. Dostupné z: <http://ginzburg.studio/>.

HANZLOVÁ, Jitka. *Jitka Hanzlová*. [online]. [cit. 2018-04-10].

Dostupné z: <http://www.jitkahanzlova.com/>.

HOGAN, Patrick. *Patrick Hogan*. [online]. [cit. 2018-04-10].

Dostupné z: <http://patrickhogan.ie/>.

HUDSON, Rob. *Rob Hudson, conceptual landscape photography from Wales.* [online]. [cit. 2018-03-10]. Dostupné z: <http://www.robhudsonlandscape.net/>.

CHADIM, Tomáš. *Tomáš Chadim. Photographs* [online]. [cit. 2018-03-20]. Dostupné z: <http://www.tomaschadim.com/>.

FALTEJSEK, Martin. *Martin Faltejsek.* [online]. [cit. 2018-02-20]. Dostupné z: <http://martinfaltejsek.cz/>.

IWANOVSKI, Michal. *Michal Iwanowski.* [online]. [cit. 2018-03-05]. Dostupné z: <http://www.michaliwanowski.com/>.

JACKSON, Thomas. *Thomas Jackson.* [online]. [cit. 2018-03-05]. Dostupné z: <http://www.thomasjacksonphotography.com/emergent-behavior.html>.

ARTALK. Lena Jakubčáková, Baba z lesa. *Artalk* [online]. 18.2.2016. [cit. 2018-04-06]. Dostupné z : <http://artalk.cz/2016/02/18/tz-lena-jakubcakova/>.

KAHILANIEMI Jaako. *Jaako Kahilaniemi, visual artist&photographer.* [online]. [cit. 2018-04-05]. Dostupné z: <https://www.jaakkokahilaniemi.com/>.

KOVALOVSKY, Daniel. *Daniel Kovalovsky.* [online]. [cit. 2018-04-01]. Dostupné z: <http://www.kovalovszky.com/>.

LAZAR, Tomasz. *Tomasz Lazar.* [online]. [cit. 2018-04-08]. Dostupné z: <http://tomaszlazar.pl/>.

LEBAS, Chrystel. *Chrystel Lebas.* [online]. [cit. 2018-03-26]. Dostupné z: <http://www.chrystellebas.com/index.htm>.

LENS CULTURE. Marta Berens. Magnum Photography Awards 2016. *Lens Culture.* [online]. [cit. 2018-02-10]. Dostupné z: <https://www.lensculture.com/2016-magnum-photography-award-winners?modal=marta-berens-the-winner-of-magnum-photography-awards-2016>.

LENS CULTURE. Terje Abusdal. 500 Years of Magic, Mysticism and Ritual in the Forests of Norway. *Lens Culture.* [online]. [cit. 2018-02-12]. Dostupné z: <https://www.lensculture.com/articles/terje-abusdal-500-years-of-magic-mysticism-and-ritual-in-the-forests-of-norway>.

LENS CULTURE. Benoit Paile. The Kitsch Destruction of Our World. *Lens Culture.* [online]. [cit. 2018-02-10]. Dostupné z: <https://www.lensculture.com/2015-lensculture->

emerging-talent-award-winners?modal=benoit-paille-the-winner-of-emerging-talent-awards-2015.

LESY ČR. *Zpráva o stavu lesního hospodářství: Plocha lesních pozemků v Česku trvale roste. Mírně vzrostla i plocha obnovených lesních porostů.* [online]. 12.10.2017. [cit. 2018-02-10]. Dostupné z: <https://lesy-cr.cz/tiskova-zprava/zprava-stavu-lesniho-hospodarstvi-plocha-lesnich-pozemku-cesku-trvale-roste-mirne-vzrostla-i-plocha-obnovenych-lesnich-porostu/>.

LEYDIER, Chrystel. *Chrystel Leydier.* [online]. [cit. 2018-04-06]. Dostupné z: <http://elsaleydier.com/>.

MARÍN, Patrick. *Patrick Marín. Visual artist&photographer.* [online]. [cit. 2018-02-20]. Dostupné z: <http://www.patricmarin.com/>.

NILS-UDO. *Nils-Udo.* [online]. [cit. 2018-02-20]. Dostupné z: <http://www.nils-udo.com/?lang=en>.

PAILLE, Benoit. *Benoit Paille, projects.* [online]. [cit. 2018-03-20]. Dostupné z: <https://gbuffer.myportfolio.com/projects>.

SERRANO, Alexandra. *Alexandra Serrano.* [online]. [cit. 2018-03-25]. Dostupné z: <http://alexandraserrano.com/>

SCHENA, Roberto. *Roberto Schena.* [online]. [cit. 2018-02-25]. Dostupné z: <https://www.robertoschena.net/>.

TIERNEY, Stephen. *Solitary, Half Mad - Interview with Patrick Hogan. Prism editorial collective.* [online]. [cit. 2018-03-26]. Dostupné z: <http://prismphotomagazine.blogspot.cz/2012/09/solitary-half-mad-interview-with.html>.

TREMP, Jessica. *Jessica Tremp.* [online]. [cit. 2018-03-25]. Dostupné z: <http://www.jessicatremp.com/>.

ZAVOS, Alison. *Stanislav Ginzburg, New York. Feature Shoot* [online]. 12.08.2009. [cit. 2018-02-23]. Dostupné z: <https://www.featureshoot.com/2009/08/stanislav-ginzburg-new-york/>.

JMENNÝ REJSTŘÍK

- Abusdal, Terje 9, 39, 43
Altdorfer, Albrecht 15, 16, 19, 22
Apana, AP 12
Bachelard, Gaston 71
Baňka, Pavel 9, 33, 35
Baselitz, Georg 26, 29
Bauer, Amelia 9, 40, 44
Baxter, Todd 9, 38, 42
Beeke, Anna 11, 64, 65, 69
Berens, Marta 9, 38, 42, 72
Bernard z Clairvaux 45
Beys, Joseph 28
Bezubov, Sasha 11
Bichler, Roman 31
Black, Jonathan 13
Burda, Roman 31, 32, 34
Byrtus, Jan 31
Carus, Carl Gustav 17, 19
Cranach, Lucas 15
Crewdson, Gregory 10, 56, 60
Crippens, Kirk 11
David, Pedro 11
Davies, Ellie 10, 46, 51, 54
Deigard, Lee 12
Dos Santos, Edgar 12
Dürer, Albrecht 15
Dvořáková, Alena 12
Ellingsen, David 11
Ernst, Max 22, 25
Faltejsek, Martin 10, 57, 61, 72
Fišer, Viktor 12
Fridrich, Caspar David 15, 16, 17, 18, 19, 22, 57
Fullerton-Batten, Julia 9, 39, 43, 71
Funke, Jaromír 31, 34
Gauguin, Paul 20
Ginzburg, Stanislav 9, 37, 42
Goethe, Johann Wolfgang von 17
Grimm, Jacob 9, 37
Grimm, Wilhelm 9, 37
Halso, Ilka 11
Hanzlová, Jitka 10, 57, 61
Helbich, Petr 9, 30, 31, 34
Hogan, Patrick 11, 67, 70
Homma, Takashi 11
Hudson, Rob 10, 48, 52
Chadim, Tomáš 10, 49, 52, 72
Iwanovski, Michal 10, 41, 44
Jackson, Thomas 10, 48, 51
Jakubčáková, Lena 11, 65, 69, 72
Janda, Rudolf 9, 30, 31, 34
Jones, David 49
Kahlaniemi, Jaaka 11, 63, 68
Kersting, George Friedrich 18, 19
Kiefer, Anselm 27, 29
Klee, Paul 49
Knapstein, Michael 12
Kovalovszky, Daniel 10, 55, 60
Kroutvor, Josef 20
Kubin, Alfred 21
Lam, Wilfredo 22, 23, 25
LaMarca, Christopher 11
Lazar, Tomasz 11, 66, 70, 72
Lebas, Chrystel 10, 53, 54, 59
LeMaistre, Gretchen 11
Leydier, Elsa 11, 64, 68
Lundstrom, Peter 12
Marín, Patrick 9, 41, 44
Matsumota, Seichó 66
Michalowski, Frank 12
Millais, Everett John 57
Munch, Edvard 21, 24
Nagy-Moholy, László 49
Nomiya, Kei 12
Novalis 17

Paille, Benoit 10, 47, 51
Richter, Gerhard 22, 26, 29, 33
Rosenthal, Ken 10, 56, 60, 72
Rosseau, Henri 22, 24
Rosseau, Théodore 18,19
Růžička, Jaroslav Drahomír 32
Serrano, Alexandra 10, 55, 59
Schama, Simon 9
Schena, Roberto 11, 69
Schwind, Moritz von 17, 19
Sklenář, Zdeňek 9, 23, 25
Slaviček, Antonín 9, 20, 24
Stieglitz, Alfred 32
Stifter, Adalbert 17
Sudek, Josef 9, 30, 31, 34
Šigut, Jiří 9, 32, 35
Thiel, Herbert 31
Trempe, Jessica 10, 58, 62
Udo-Nils 10, 48, 51
Váchal, Josef 9, 17, 20, 24
Wendelski, Marc 12
Weston, Edward 32
Zavoli, Elisabetta 12

TAJEMSTVÍ LESA
V SOUČASNÉ FOTOGRAFII

BcA. Vladimíra Kotra

Institut tvůrčí fotografie, Filozoficko-přírodovědecké
fakulty v Opavě, Slezské univerzity v Opavě 2018.

Vedoucí práce: Doc. Mgr. Josef Moucha

Oponent práce: Mgr. MgA. Ondřej Durczak

Počet stran: 82

Počet normostran: 53

Počet znaků vlastního textu: 96 310

Počet výtisků: 5

Praha