

SLEZSKÁ UNIVERZITA V OPAVĚ

Filozoficko-přírodovědecká fakulta v Opavě

TEORETICKÁ DIPLOMOVÁ PRÁCE

NĚMECKÁ A ČESKÁ FOTOGRAFIE NA RÝMAŘOVSKU

SVATOPLUK KLESNIL



Opava 2016

SLEZSKÁ UNIVERZITA V OPAVĚ

Filozoficko-přírodovědecká fakulta v Opavě

TEORETICKÁ DIPLOMOVÁ PRÁCE

NĚMECKÁ A ČESKÁ FOTOGRAFIE NA RÝMAŘOVSKU

GERMAN AND CZECH PHOTOGRAPHY IN RÝMAŘOV REGION

SVATOPLUK KLESNIL

Obor: Tvůrčí fotografie

Vedoucí diplomové práce: Prof. Mgr. Jindřich Štreit Dr.h.c

Oponent diplomové práce: Mgr. Jiří Siostrzonek Ph.D.

Opava 2016

Abstrakt

Diplomová práce mapuje německou a českou fotografii na Rýmařovsku s důrazem na fotografickou dokumentaci každodenního života lidí v této oblasti, v období od druhé poloviny 19. století do současnosti. Velká část diplomové práce se věnuje fotografiím českého dokumentaristy Jindřicha Štreita a uvádí je do širších lokálních souvislostí.

Abstract

This thesis focuses on German and Czech photography in Rýmařov region, especially on the photo documentation of the everyday life of local people from the second half of the 19th century up to the present. The main part of the thesis is dedicated to photographs of Czech documentarian Jindřich Štreit which are presented in a broader context.

Klíčová slova

Německá a česká fotografie na Rýmařovsku, Rýmařovsko, Sovinecké panství, fotograf Jindřich Štreit, fotograf Jaroslav Němec, Městské muzeum Rýmařov, Muzeum v Bruntále

Key words

German and Czech photography in Rýmařov region, Rýmařov region, Sovinec estate, photographer Jindřich Štreit, photographer Jaroslav Němec, Town museum of Rýmařov, Museum of Bruntál

SLEZSKÁ UNIVERZITA V OPAVĚ
Filozoficko-přírodovědecká fakulta v Opavě
Akademický rok: 2015/2016

ZADÁNÍ DIPLOMOVÉ PRÁCE
(PROJEKTU, UMĚLECKÉHO DÍLA, UMĚLECKÉHO VÝKONU)

Jméno a příjmení: **Svatopluk KLESNIL, B. A.**
Osobní číslo: **F101139**
Studijní program: **N8204 Filmové, televizní a fotografické umění a nová média**
Studijní obory: **Tvůrčí fotografie**
Tvůrčí fotografie
Název tématu: **T: Německá a česká fotografie na Rýmařovsku**
Téma anglicky: **T: German and Czech photography in Rymarov region**
Zadávající ústav: **Institut tvůrčí fotografie**

Z á s a d y p r o v y p r a c o v á n í :

Diplomová práce mapuje vývoj německé a české fotografie na Rýmařovsku v období od druhé poloviny 19. století do současnosti. Zaměřuje se převážně na fotografické práce amatérů, profesionálů i umělců dotýkající se života lidí v této oblasti.

Forma zpracování diplomové práce: **tištěná**

Seznam odborné literatury:

- ČAPKA, Viktor. Jaroslav Němec (12. 4. 1906 - 2. 10. 2004). In: Sborník bruntálského muzea 2006. Bruntál: Muzeum v Bruntále, 2006. s. 103 - 104. ISSN 1801-2205.
- KAREL Jiří. Historický vývoj Rýmařovska, Muzeum Rýmařovska
ŠTREIT Jindřich. Paměť času, Jindřich Štreit starší, Městské muzeum Rýmařov ISBN 80-239-8204-4
- Štreit Jindřich. Vesnice Je Svet Arcadia, 1993. ISBN 80-901423-5-4.
Jindřich Štreit: Fotografie 1965-2005 / Jindřich Štreit: Photographs 1965-2005. Prague: Kant, 2006. ISBN 80-86970-05-1
- MOUCHA, Josef, Musilová, Helena; Hodek, Eva Marlene Fotogenie identity: paměť české fotografie / The photogeny of identity: The memory of Czech photography. Prague : Kant; Prague House of Photography, 2006. ISBN 80-86970-12-4. S. 218227
- KOLÁŘ, Bohumír. Jindřich Štreit ze Sovince aneb kam (ne)vstoupila noha fotografova. Moravský Beroun: Moravská expedice, 2001. 50s. ISBN 80-86511-0-4.

Vedoucí diplomové práce: **Prof. Mgr. Jindřich ŠTREIT, dr. h. c.**
Institut tvůrčí fotografie

Datum zadání diplomové práce: **16. dubna 2016**

Termín odevzdání diplomové práce: **30. června 2016**

Prof. PhDr. Vladimír BIRGUS
vedoucí ústavu

V Opavě 21. dubna 2016

Prohlášení

Prohlašuji, že jsem tuto práci zpracoval samostatně za použití literatury a pramenů uvedených v seznamu použité literatury.

Souhlasím, aby tato práce byla zveřejněna zařazením do Univerzitní knihovny SU v Opavě, Uměleckoprůmyslového muzea Praha a na internetové stránky Institutu tvůrčí fotografie.

Poděkování

Děkuji prof. Jindřichu Štreitovi za vedení diplomové práce a poskytnutí materiálů. Děkuji také všem, kteří mi poskytli jakoukoliv pomoc a materiály k diplomové práci a těm, kteří mi věnovali svůj čas při osobním setkání. Jsou to pracovníci Městského muzea Rýmařov, pracovníci Muzea v Bruntále, němečtí rodáci z Rýmařovska žijící v Německu i na území Česka, soukromým sběratelům a badatelům. Zvláště děkuji mé rodině, přítelkyni Barboře a překladatelce Alžbětě.

Obsah:

Úvod	8
1. Badatelské zdroje	10
2. Historický vývoj Rýmařovska do roku 1946	11
3. Dokumentární fotografie jako relativní svědectví událostí	12
4. Fotografie v Rýmařově a okolí do roku 1945	14
4.1 Muzeum Rýmařovska	14
4.2 Fotografie ze sbírek Městského muzea Rýmařov a Muzea v Bruntále a ze soukromých sbírek do roku 1945	15
4.2.1 Profesionální fotografové v Rýmařově	25
4.2.2 Projevy 2. světové války ve fotografiích v Rýmařově	35
4.3 Karel Schinzel	44
5. Fotografie v Rýmařově od roku 1945 do současnosti	47
5.1 Jaroslav Němec	47
5.2 Fotografický klub Rýmařov	51
5.3 Fotografie v Rýmařově a okolí mezi lety 1945 až 1969	52
5.4 Fotografie v Rýmařově a okolí od roku 1969 do současnosti	76
6. Sovinecké panství	96
6.1 Historický vývoj sovineckého panství	96
6.2 Sovinec, Křížov, Těchanov a Jiříkov	97
6.2.1 Alfred Präsenz	98
6.2.2 Jindřich Štreit starší	107
7. Jindřich Štreit a Sovinecké panství	113
7.1 Jindřich Štreit	113
7.2 Vizuální podoba Štreitových fotografií	116
7.3 Dvojitý život Rýmařovska po roce 1945	121
7.4 Arnoltice, Veveří a Huzová	123
7.4.1 Arnoltice	123
7.4.2 Veveří	137
7.4.3 Huzová	149
7.5 Přístupy Jindřicha Štreita	154
8. Závěr	169
9. Prameny informací a fotografií, jmenný rejstřík	170

Úvod

S fotografiemi Jindřicha Štreita jsem se poprvé setkal roku 1993 v publikaci *Myšlenky do kapsy*, v níž jeho snímky doprovázely filozofické citáty různých významných lidí z celého světa. Bez znalosti kontextu vzniku těchto fotografií jsem si prohlížel neznámé lidi zachycené při situacích odehrávajících se někde na venkově v České republice. Některé snímky mi ukazovaly anebo naznačovaly podobné výjevy, které jsem sám už někdy zažil. Mé reálné prožitky z těchto událostí mi nepřišly ve své všednosti ničím výjimečné, ale u podobných výjevů z fotografií Jindřicha Štreita se staly výraznými vjemy, které jsem v daný moment nedokázal popsat.

Další roky jsem se ke Štreitovým fotografiím s pravidelností vracel a snažil jsem se pochopit to, co jsem vnímal při prvním kontaktu. V „neartové“, nepřikrášlené obyčejnosti prostých sociálních motivů ze života několika desítek obyvatel ze svého okolí dokázal zachytit všeobecné hodnoty lidského bytí, které jsou platné a pochopitelné všude na světě (i když prostředí a souvislosti, kde se motivy odehrávají, mohou být pro mnohé neznámé). Výjevy vycházely z reality, ale vyznění fotografií zasahovalo niterní emoce a myšlenky. Štreitovi se povedlo přeměnit konkrétní realitu „kdy, kde, kdo a co“ na zobecňující, globální, které také pojmenoval ve své první publikaci výstižným názvem *Vesnice je svět*. Silně jsem vnímal lidský (a duchovní) rozměr fotografií, avšak byl pro mě až moc rozumově neuchopitelný.

Abych své pocity mohl přesněji popsat, potřeboval jsem se dostat ze zobecňujícího vyznění do konkrétních míst, kde fotografie vznikaly, do konkrétního času, kdy se výjevy odehrávaly, a také ke konkrétním lidem a jejich osudům, které byly na snímcích naznačeny. Z názvu *Vesnice je svět* jít obrazně zpátky k „svět je jedna vesnice“, z čehož také vycházel dnes již zažitý název fotografického cyklu Jindřicha Štreita.

V posledních šesti letech jsem vyhledal několik důležitých míst a lidí, které autor osobně fotografoval převážně v sedmdesátých a osmdesátých letech. Fotografie, jež na mě působily až skoro surrealisticky snově, získaly reálné

ukotvení v konkrétních místech i lidech, čímž neztratily nic na své umělecké hodnotě, naopak se přidala hodnota nová – mnou poznaná reálná autentičnost. Zde jsem si uvědomil, že každá (nejen) Štreitova fotografie obrazově zhmotňuje následky minulých dějů, aby se po vyfotografování opět ponořily do svého budoucího osudu. Osud těchto lidí a míst, který se odvíjel před vznikem fotografie, ale i po něm, byl pro mne stejně zajímavý a silný jako samotné jeho fotografie. Proto jsem se rozhodl najít a popsat souvislosti lokálního charakteru a tím Štreitovy fotografie více ukotvit s návazností k minulosti i budoucnosti. Jeho fotografie jsou veřejností vnímány jako umělecky-autorské a touto prací bych rád posílil jejich hodnotu svědeckou, vztahující výhradně ke kraji, kde vznikly – k Rýmařovsku.

Jindřich Štreit, ač tvořil hlavně z důvodu své vnitřní tvůrčí seberealizace, se tak nepřímo stal nejvýraznějším fotografickým kronikářem Rýmařovska, vyprávějícím skrze fotografii o kraji, kde sám i žije. Tato práce se pokusí Štreitovy fotografie začlenit do souvislostí mezi jednotlivými přesně vymezenými časovými etapami, lidmi, kteří zde žili, a tvůrci fotografií popisujícími zde na Rýmařovsku každodenní život anebo hledajícími zde inspirační zdroje.

1. Badatelské zdroje

Důležitým faktem v tomto bádání bylo, že Rýmařovsko mělo do roku 1945 více než 95% zastoupení obyvatel německé národnosti. Tito museli na základě Benešových dekretů opustit své domovy a byli většinou nedobrovolně vystěhováni za hranice Československé republiky, převážně do Německa. Zůstat jich mohlo pouze několik desítek. S odchozími se z Rýmařovska ztratila také velká část kulturních hodnot, tradic, fotografií a vzpomínek německých rodáků z tohoto kraje. Zásadním zdrojem informací o životě této německé komunity a s tím spojených fotografiích byli lidé, kteří na Rýmařovsku nežijí už sedmdesát let a za nimiž jsem absolvoval čtyři cesty po velké části Německa. Fotografie zachycující život v původní domovině si odvezli s sebou při nuceném vystěhování z Rýmařovska a jsou schovány v jejich rodinných albech anebo v menší míře archivovány v krajanských muzeích. Potomci těchto odsunutých Němců se však o původní domov svých rodičů často nezajímají, což dle mého ohrožuje budoucnost těchto fotografií, jež mohou časem zůstat jako zapomenuté anonymní snímky v albech, bez kontextu, anebo v nejhorším případě vyhozené. Existuje mnoho různých spolků, muzeí, ale koncepčně a celistvě sběr těchto snímků a informace k nim bohužel nikdo neřeší. Fotografie anonymního typu „někdo, někde, něco“, aniž bychom věděli přesně kdo, kde a proč, mají minimální vypovídající hodnotu. Získaný materiál od německých rodáků a jejich svědectví se staly pro doplnění obrazové kroniky Rýmařovska zásadními.

Dále to byl archiv Městského muzea Rýmařov a Muzea v Bruntále, kde je uloženo velké množství fotografií z různého období 19. a 20. století, jen ne vždy je znám autor, datace anebo místo vzniku. Kritériem pro snímky použité v této práci bylo, že prokazatelně pochází z Rýmařovska, mají alespoň přibližné časové zařazení, anebo autor fotografií či lidé na nich odsud pocházeli anebo zde nějaký čas žili. Rozsáhlým archivem disponuje také Jindřich Štreit, jenž má uloženy svoje vlastní snímky, fotografickou tvorbu svého otce Jindřicha Štreita staršího a také skleněné negativy dosud neznámého německého fotografa, který působil na Sovinecku v období první republiky a druhé světové války. Identitu tohoto fotografa se podařilo najít a popsat v průběhu vzniku této práce.

2. Historický vývoj Rýmařovska do roku 1946

Dle archeologických průzkumů pochází nejstarší stopy lidské činnosti na tomto území z posledního století před naším letopočtem. Keltové v řece Moravici a v bezprostředním okolí rýžovali zlato. V prvním století našeho letopočtu se zde objevil neznámý kmen Germánů, jak dokládají opět archeologické objevy v severozápadní části Rýmařova. Přibližně na přelomu 5. a 6. století sem pronikli Slované, ti se ale nakonec přemístili za úrodnější půdou na Krnovsko. Stálejší a plošněji osídlení Rýmařovska se zde objevuje až na přelomu 12. a 13. století, jak dokazují místní názvy a archeologický výzkum slovanské vesnice na předměstí Rýmařova. Tato ves násilně zanikla v polovině 13. století. Další přistěhovalci jsou už převážně německé národnosti. Přes různé historické peripetie se Rýmařovsko rozdělilo koncem 13. a v první polovině 14. století na dvě panství, a to janovické (dříve rabštejnské) a sovinecké. Toto rozdělení, opět doprovázené mnoha historickými událostmi, trvalo až do roku 1846 a poté se v roce 1868 přetransformovalo v politický okres Rýmařov. Ten trval do roku 1960, kdy se větší část Rýmařovska přičlenila k okresu Bruntál a menší k okresu Olomouc. Do roku 1945 tvořili národnostní dominanci z více než 95 % Němci. Smutný konec jejich působení po dobu necelých sedmi století na území (nejen) Rýmařovska předznamenaly především události druhé poloviny třicátých let, které vyvrcholily v září roku 1938. Vítání Hitlerovy armády některými německými obyvateli na rýmařovském hlavním náměstí i ve vesnicích rýmařovského okresu při obsazování Sudet a přiklonění se některých k nacistickému režimu v době války, vedlo v poválečném vypořádání vítězných mocností a Benešových dekretů k nedobrovolnému vystěhování Němců za hranice obnovené Československé republiky. Do vysídlených oblastí Rýmařovska přišli noví obyvatelé z vnitrozemí Československa i dalších zemí a začala se tak psát nová kapitola osudů těchto míst, které jsou dále popsány také v této práci.

3. Dokumentární fotografie jako relativní svědectví událostí

Česká dokumentární fotografie měla v průběhu své historie řadu výrazných osobností, které se systematicky věnovaly společenským tématům v různých časových epochách a v různých oblastech České republiky. Bohužel je ale veřejně známo málo míst, kde by v časové a mezigenerační návaznosti tvořilo více kvalitních fotografů, a tím tedy vznikla dlouhodobá obrazová výpověď, kronika ze života dané oblasti.

Jednou z mála výjimek, kde můžeme mluvit o kontinuitě sofistikovaného fotografického zobrazování života lidí, je město Rýmařov a jeho okolí. Jedná se o oblast vymezenou historickými hranicemi bývalého okresu Rýmařov a sovineckého panství. Tato skutečnost je o to výjimečnější právě z důvodů téměř 100% výměny obyvatel Rýmařovska po ukončení druhé světové války, kdy došlo k přerušení většiny sociálních, majetkových, územních a historických vazeb. Další změna vzájemného propojení v regionu nastala v pozdějších letech, kdy se vesnice na Rýmařovsku začaly vyliďňovat a mnoho domů se přeměnilo v lepším případě na víkendové a prázdninové chalupy lidí z větších, převážně moravských měst. Díky silným osobnostem z oblasti autorské dokumentární fotografie, profesionálním fotografickým řemeslníkům, ale i s přispěním fotoamatérů a autentických fotografií z rodinných alb je minulý život na Rýmařovsku zmapován, má své propojení a zaplňuje „fotografickou mapu“ historie naší republiky a obzvláště území bývalých Sudet.

Příběhy a děje vyprávěné fotografií mají jednu velkou výhodu a zároveň i nevýhodu. Neinscenovaná a postprodukčně nemanipulovaná dokumentární fotografie ukazuje vždy záznam reality, výsek děje probíhajícího v čase, zastaveného hodnotou závěrky fotoaparátu. Má tak předpoklady být věrohodnou pamětí společnosti. Nevýhodou této fotograficky zaznamenané skutečnosti je, že o momentu zmáčknutí spouště rozhoduje fotograf, který je vždy subjektivně angažovaný.

Ve většině případů je součástí fotografie její vysvětlení, a to se může měnit v souvislosti s preferencemi jakéhokoliv vypravěče. V případě, že by se k nejednoznačným obrazovým svědectvím mohly svobodně vyjádřit všechny rozdílné názorové proudy, by šlo udělat nějaké relevantní vyhodnocení, které je však jen v našich „subjektivních rukou“ příjemce.

Existují také jen velmi těžko vyvratitelná fotografická svědectví, která natolik vyjadřují skutečnost, že jsou téměř definitivní. Jsou natolik čitelná a jednoznačná, že k nim nepotřebujeme žádné subjektivní vysvětlení, jež by mohlo vést k dalšímu zamlžení. Většina lidí je schopna se shodnout na výsledném obsahu této fotografie a brát jej jako nezpochybnitelný fakt. Čím blíže k době, místu a všem souvislostem vzniku fotografie osobně máme, tím jednoznačněji můžeme fotografii vyhodnotit a zaujmout konečné stanovisko. Pomyslná fotografická kronika Rýmařovska má minimálně jeden snímek, který v sobě výrazným způsobem nese nezvratné informace z doby, kdy vznikl. Tento snímek se stal jedním z celorepublikových symbolů doby a je i po 36 letech vzniku stále platný. Fotografie Jindřicha Štreita zachycující zaparkovaný traktor v kostele z roku 1980 v Arnolticích na Rýmařovsku je snad navždy obžalobou tehdejšího komunistického režimu. Pochopitelnost snímku zůstává tak dlouho jasná, jak dlouhé bude pokračování české společnosti vycházející z křesťanských hodnot, utvářených po celá staletí.

4. Fotografie v Rýmařově a okolí do roku 1945

4.1 Muzeum Rýmařovska

Nejstarší dochované a veřejně přístupné fotografie Rýmařovska z 19. století s konkrétním rokem vzniku, ukazující místní obyvatele a zdejší prostředí, najdeme uložené převážně v Městském muzeu Rýmařov, které bylo založeno v roce 1901 Wilhelmem Ludwigem (1853–1943), tehdejším starostou Rýmařova. Od doby svého vzniku prošlo muzeum několika dramatickými zvraty, jež měly vliv na výsledný stav sbírek. V roce 1944 muzeum zastavilo svou činnost a část sbírky byla před blížící se válečnou frontou ukryta. Po druhé světové válce byly některé předměty odcizeny anebo poškozeny. Z údajného nezájmu nových obyvatel, představitelů města a také z důvodů potlačení kulturních stop po Němcích nebylo muzeum po válce obnoveno a sbírka byla rozdělena a exponáty umístěny do několika muzeí v Olomouci, Bruntále, ale i do Národního technického muzea a dalších. Přes dílčí snahy o znovuotevření v době komunistické éry se tato myšlenka podařila plně prosadit až po roce 1989. V listopadu 1992 bylo muzeum slavnostně znovuotevřeno, ale ne všechny exponáty, rozmístěné po ostatních muzeích, byly navráceny. U fotografické sbírky v rýmařovském muzeu není znám její přesný vývoj, ale v dnešní době obsahuje přibližně kolem 10 000 fotografií anebo negativů, které se většinou týkají života na Rýmařovsku, v kvalitní reprezentativní podobě, mapující všechny období od druhé poloviny 19. století. U mnoha fotografií vzniklých do roku 1945 jsou autoři nedohledatelní, což je většinou dáno přerušením sbírkové činnosti muzea po druhé světové válce a následnými peripetemi.

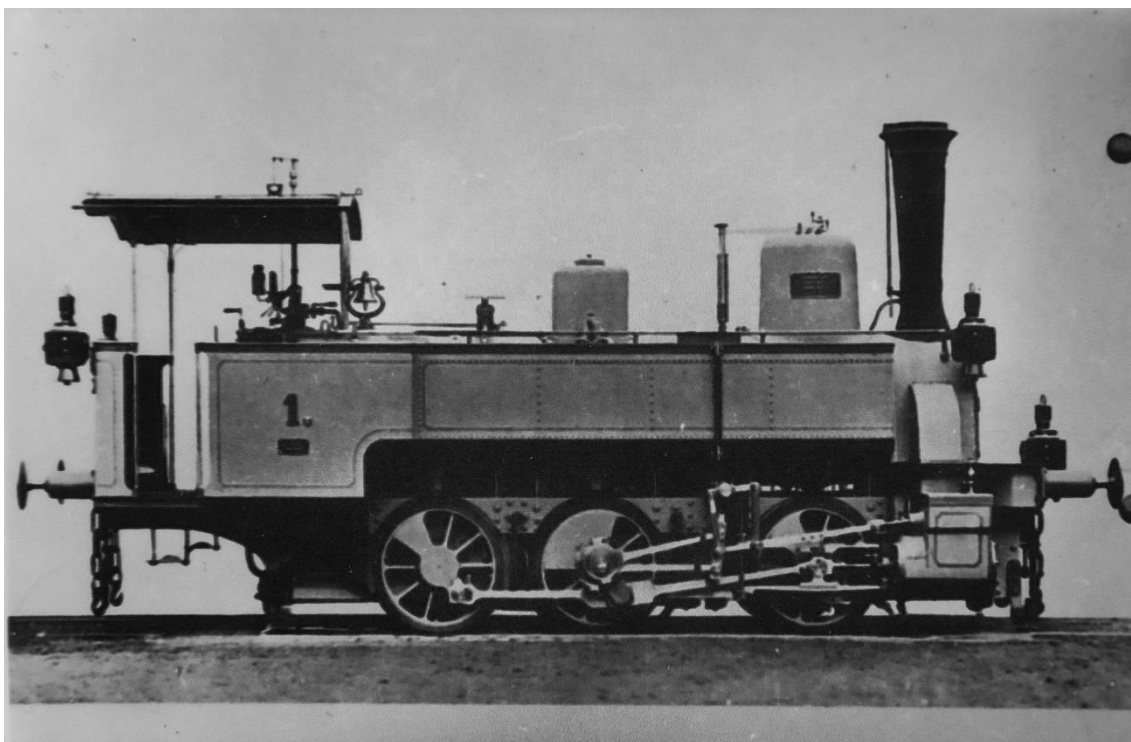
4.2 Fotografie ze sbírek Městského muzea Rýmařov a Muzea v Bruntále a ze soukromých sbírek do roku 1945

Jedním z nejstarších vyobrazení (formou pozdější kopie) v rýmařovském muzeu s konkrétní datací je portrét Přadláci lnu z roku 1868/1869. Dále se zde můžeme setkat s řadou originálních skupinových portrétů, například zaměstnanců místní reálné školy z roku 1874, a pěknou studií různých typů studentů prvního ročníku ze stejné školy z roku 1876/1877.



Přadláci lnu v roce 1868, anebo 1869. (fotografie č. 1)

Velmi čistě provedenou fotografií, předjímající umělecký směr „Neue Sachlichkeit“ (tedy novou věcnost), je snímek lokomotivy z roku 1878, zajišťující první moderní cestovní spojení Rýmařova se světem. Vlakové nádraží v Rýmařově se objevuje na několika fotografiích ve sbírkách muzea, například jedna z nich je z 80. let 19. století.



První lokomotiva na trati Rýmařov- Valšov v roce 1878. (fotografie č. 2)



Rýmařovské nádraží v 2. polovině 19. století. (fotografie č. 3)

Od května roku 1914 jezdily do Rýmařova také první autobusy, což dokládá skupinový portrét se starostou Rýmařova Maxem Springerem.



Portrét rýmařovských obyvatel s první autobusovou linkou v roce 1914. (fotografie č. 4)

S náznakem piktorialismu je první rodinná fotografie z druhé poloviny 19. století, na níž je vyobrazená prababička Otty Spitzera, jehož předci vlastnili rodinnou likérku v Janovicích u Rýmařova. U vily rodiny Spitzerů se odehrává také skupinový portrét hráčů tenisu v secesním oblečení, vyfotografovaný někdy okolo roku 1900.



Tenisté na kurtu pod Spitzerovou vilou v Janovicích okolo roku 1900. (fotografie č. 5)



Prababička Otto Špitzery koncem 19. století. (fotografie č. 6)

Nejucelenější pohled do soukromí života rodiny na přelomu 19. a 20. století najdeme na snímcích rodiny Juliuse Boeseho, prvního a dlouhodobého primáře rýmařovské nemocnice. Julius Boese se narodil v roce 1879 v Karlově u Rýmařova. Vystudoval lékařství se zaměřením na chirurgii a gynekologii a v roce 1912 ve svých 33 letech se stal primářem nově založené rýmařovské nemocnice. Dochované fotografie vyobrazují Boeseho a jeho nejbližší rodinu formou ležérních momentek, ale i procítěných portrétů ve stylu tehdy probíhající secese. Boese byl v roce 1914 povolán, aby narukoval do první světové války, což ukazuje několik fotografií z fronty a z operačního sálu. Po druhé světové válce nebyl tento německý lékař nuceně vystěhován z Československa a působil v Rýmařově až do své smrti v roce 1966.



Sestra MUDr. Júliuse Boeseho Mizzi v první pol. 90. let 19. století. (fotografie č. 7 a 8)



MUDr. Július Boeseho (vzadu první zleva) na frontě 1. světové války. (fotografie č. 9)

Období první světové války zasáhlo i do života na Rýmařovsku. Na fotografiích z této doby vojáci loučí se s domovem a odjíždějí na frontu. V každé vesnici padlo většinou několik desítek vojáků, jak lze vidět na zachovaných pomnících ve skoro každé vesnici na Rýmařovsku. Tyto pomníky se začaly stavět zpravidla začátkem dvacátých let 20. století. Například fotografie ze slavnostního odhalení pomníku padlým za první světové války v Arnolticích v roce 1921 ukazuje, jak velké a důležité okamžiky to pro místní obyvatele byly.



Odjezd vojáků na frontu 1. světové války v Rýmařově. (fotografie č. 10)



Odhalení pomníku padlým z 1. sv. války v Arnolticích v roce 1921. (fotografie č. 11)

První celistvé reportáže zachované v rýmařovském muzeu přibližují místní povodně v roce 1927 a sněhovou kalamitu z roku 1929 v blízké obci Ondřejov.



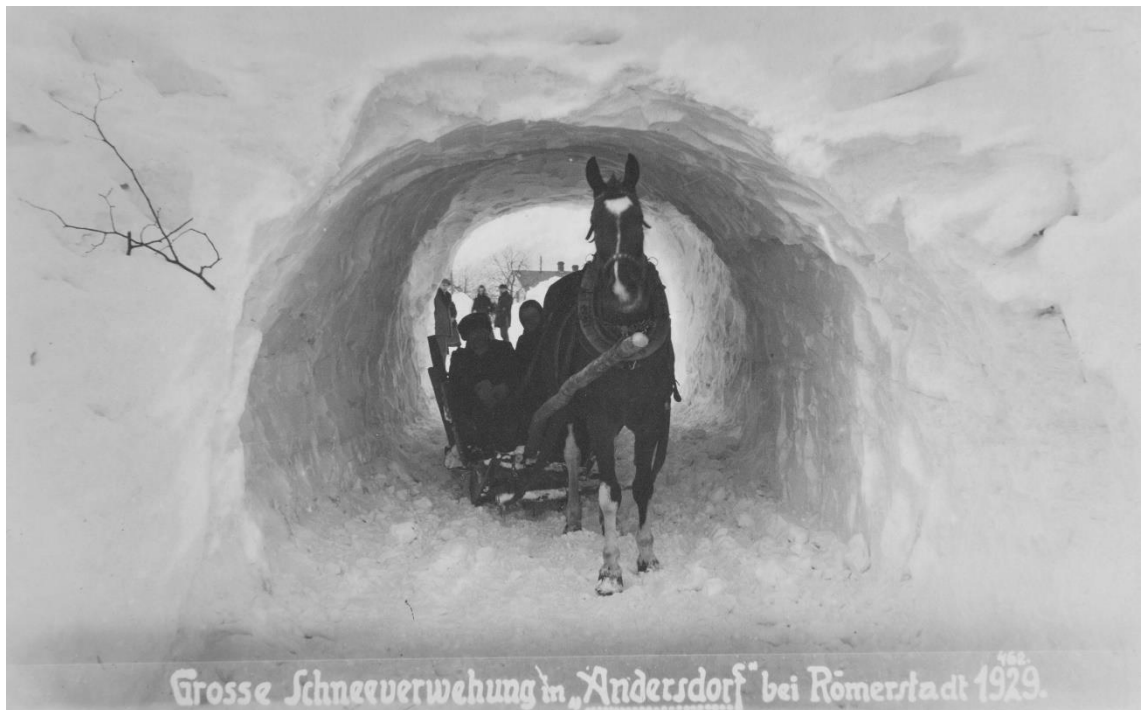
Povodně v Rýmařově v roce 1927. (fotografie č. 12)



Povodně v Rýmařově v roce 1927. (fotografie č. 13)



Sněhová kalamita v Ondřejově v roce 1929. (fotografie č. 14)



Sněhová kalamita v Ondřejově v roce 1929. (fotografie č. 15)

Dále také reportážní fotografie ze závodu ve skoku dalekém ve Staré vsi u Rýmařova z roku 1932.

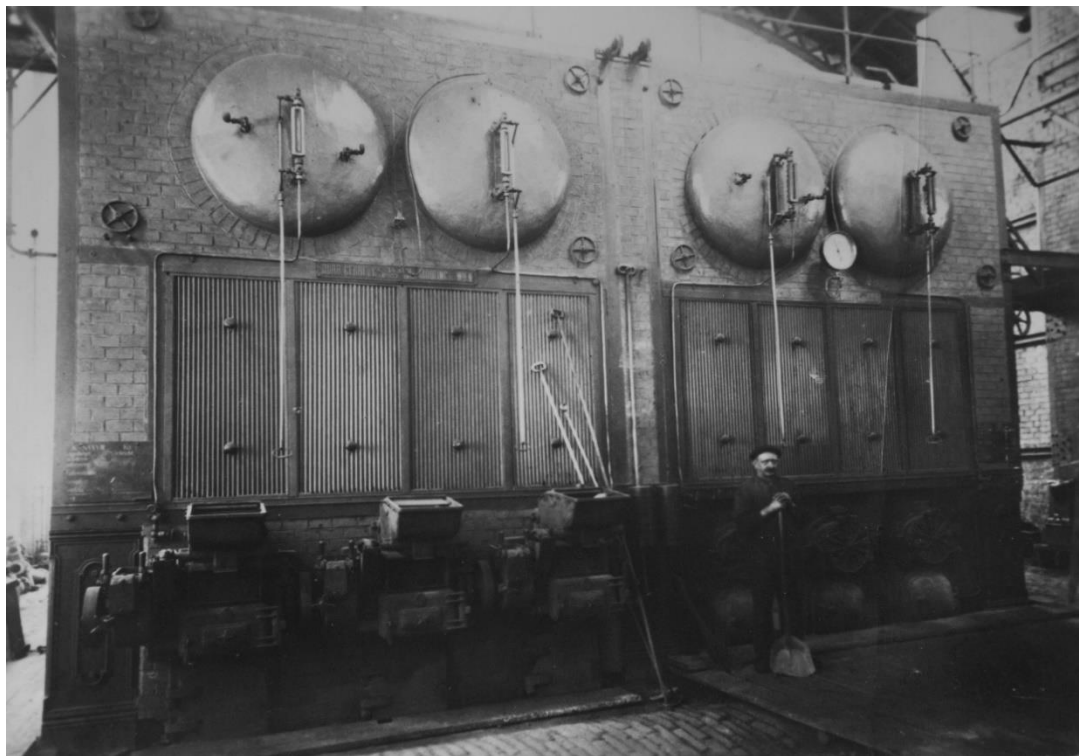


Závody ve skoku dalekém ve Staré vsi v roce 1932. (fotografie č. 16)



Závody ve skoku dalekém ve Staré vsi v roce 1932. (fotografie č. 17)

Fotografie z pracovního prostředí velkých textilních továren v Rýmařově ukazují moderní industriální prostředí.



Prostředí textilní továrny v Rýmařově. (fotografie č. 18)



Prostředí textilní továrny v Rýmařově. (fotografie č. 19)

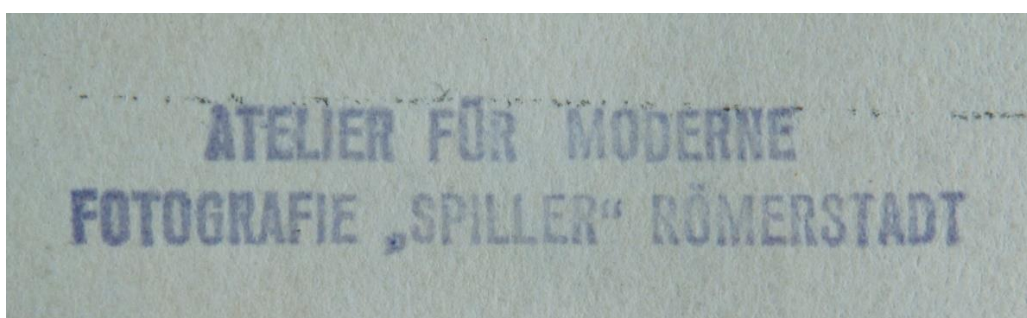
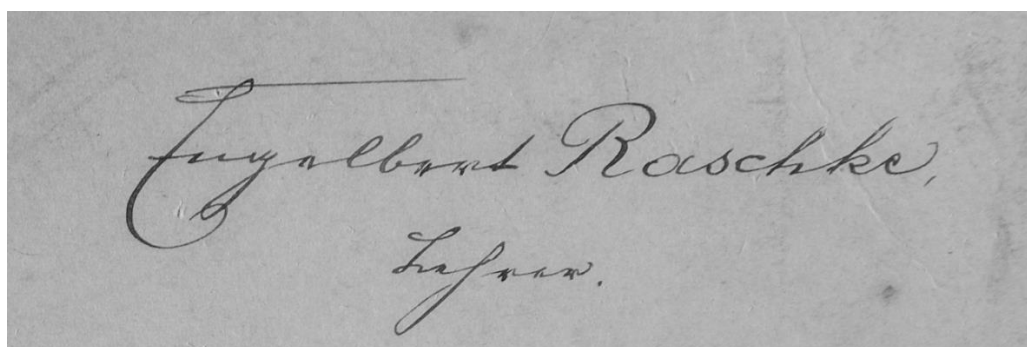
4.2.1 Profesionální fotografové v Rýmařově

Profesionálních fotografických živností, anebo firem zabývajících se fotografií a působících v Rýmařově, se podařilo do dnešních dní identifikovat dvanáct. Jejich zakázková tvorba splňovala standardy tehdejší doby, profesionálně odvedená práce ale nepřesahovala do uměleckých sfér. Z dochovaných fotografií lze usoudit, že němečtí fotografičtí řemeslníci v Rýmařově působili od druhé poloviny 19. století až do roku 1945. Jejich tvorba se skládala z ateliérových fotografií, skupinových portrétů fotografovaných na místech spjatých s portrétovanými a také se zde objevují reportážní fotografie z různých událostí.

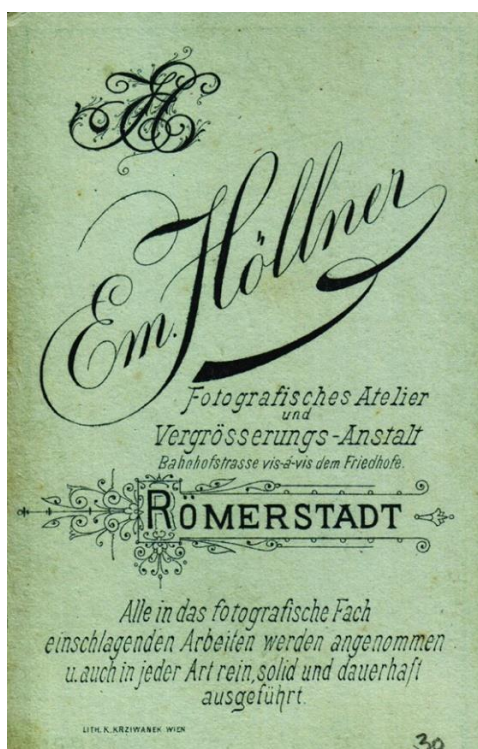
Lidé, kteří se zabývali fotografií v Rýmařově před rokem 1945, jsou Leopold Rosner, Adolf Hofmann, Carl Rupprecht, Alexis Lustig, Carl Heerde, F. Korner, Rudolf Plewa, Erich Blaschke, Richard Spiller, Raschke, Emil Kreuzinger a Emil Hollner.



Reklamní potisky na rubu ateliérových fotografií rýmařovských profes. fotografů. (fotografie č. 20 a 21)

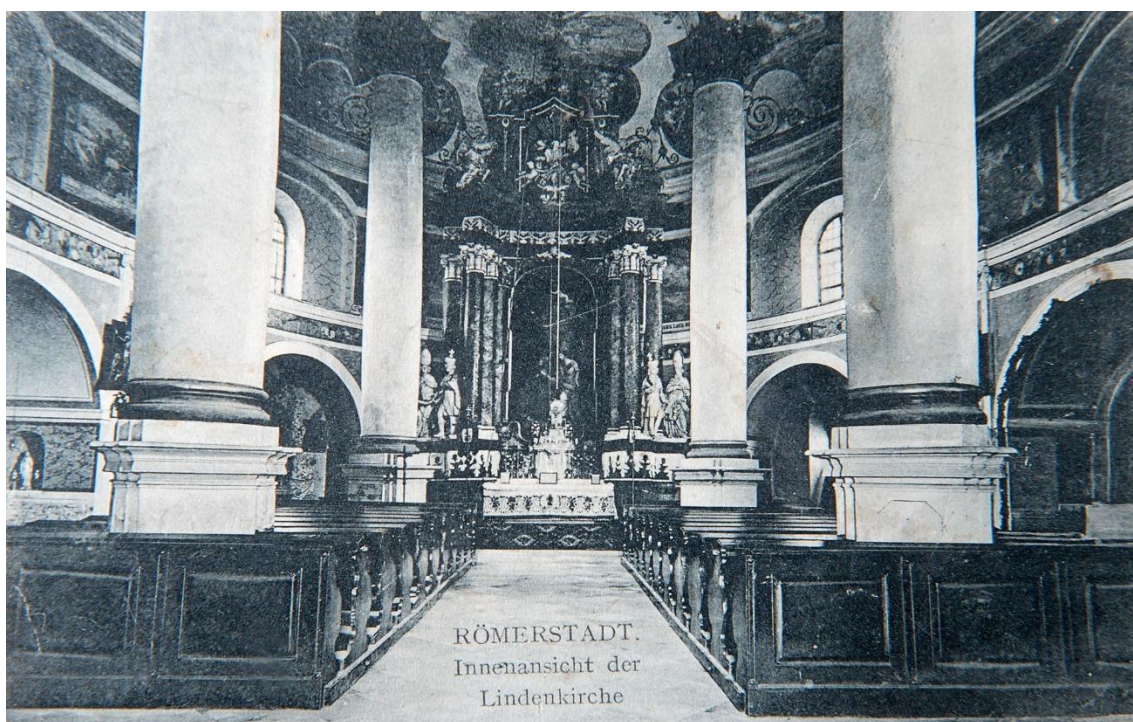


Reklamní potisky na fotografiích a dopisnicích profes. rýmařovských fotografů. (fotografie č. 22 až 25)



Reklamní potisky na rubu ateliérových fotografií rýmařovských profes. fotografů. (fotografie č. 26 a 27)

Na přelomu 19. a 20. století prostředří Rýmařova fotografovali Alexis Lustig, Carl Rupprecht, Carl Heerde a později na ně navázal Richard Spiller, který také tvořil fotografie architektury významných budov v Rýmařově.



Fotografie interiéru kaple V Lipkách od Richarda Spillera. (fotografie č. 28)

K fotografům, kteří pracovali především v ateliéru, patřili F. Körner, Rudolf Plewa, Erich Blaschke, Em. Hollner a Emil Kreuzinger.



Ateliérové fotografie rýmařovských profesionálních fotografů. (fotografie č. 29 a 30)



Ateliérové fotografie rýmařovských profesionálních fotografů. (fotografie č. 31 a 32)

Jedním z nejzajímavějších fotografů se jeví Emil Kreuzinger. Kromě běžných portrétních zakázek zaznamenával dění před domem svého ateliéru, s reklamou vlastní živnosti v pozadí. Díky tomu můžeme vidět defilé Hitlerjugend z roku 1938 a těžký náklad vytěžených stromů firmy Zuppmiger v roce 1942.



Fotografie Emila Kreuzingera před jeho ateliérem v roce 1938 a 1942. (fotografie č. 33 a 34)

Pravděpodobně posledním vrcholem jeho fotografické kariéry v Rýmařově se v květnu roku 1945 stalo portrétování osvoboditelů z řad partyzánů a vojáků Rudé armády před namalovaným dekorativním pozadím. Tyto fotografie v sobě nesou až absurdní charakter, když si představíme, že je fotografoval zástupce právě poraženého národa. Uvolněné výrazy vítězných bojovníků, ne vždy v čistém oblečení, jak bylo zvykem při slavnostním fotografování, ukazují, že fotografie jsou autentické, nasnímané bezprostředně po obsazení Rýmařova Rudou armádou.



Portréty vojáků Rudé armády a partyzánů od Emila Kreuzingera v roce 1945. (fotografie č. 35 a 36)



Portréty vojáků Rudé armády a partyzánů od Emila Kreuzingera v roce 1945. (fotografie č. 37 a 38)

Zajímavostí je i příběh jeho syna Othmara, který se narodil v roce 1919. V roce 1939 byl teologicky vzděláván v kněžském semináři, ale následně povolán do německého Wermachtu. Stal se tankovým esem, vyznamenaný německým Rytířským řádem a dubovými ratolestmi. Zemřel 13. 9. 1944 v bojích o Varšavu.

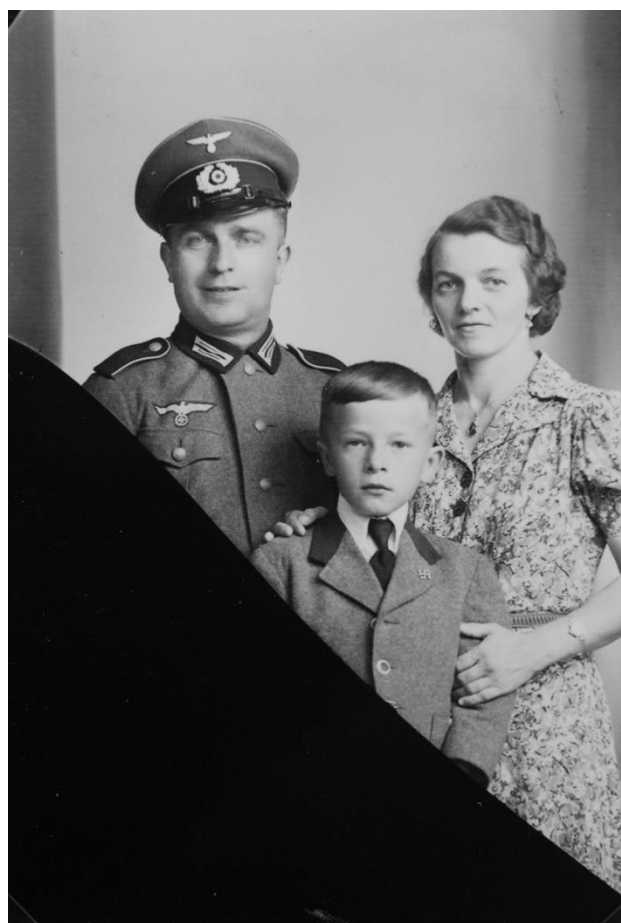


Autoportrét Emila Kreuzingera a portrét jeho syna Othmara. (fotografie č. 39 a 40)

Do dnešních dnů se nejvíce fotografií dochovalo ve formě skleněných negativů z fotoateliéru Ericha Blaschkeho. Tyto negativy byly objeveny v roce 2015 a jsou povětšinou v soukromém držení. Z fotografií můžeme usoudit, že to byl komplexně disponovaný fotograf, který byl schopný zvládnout téměř všechny fotografické žánry, jako reklamní fotografie, reportážní a především portrétní fotografii ve svém ateliéru. Především dochované oficiální portréty německých vojáků a důstojníků z Rýmařova mají svou profesionální a hlavně historickou hodnotu.



Reklamní potisk a reklamní fotografie Ericha Blaschkeho. (fotografie č. 41 a 42)



Portréty německých vojáků z ateliéru Blaschke. (fotografie č. 43 až 45)

4.2.2 Projevy 2. světové války ve fotografiích v Rýmařově

Fotografií s odkazy na blížící se válku anebo snímků zobrazujících přímo období druhé světové války se nedochovalo mnoho, ale o to zajímavější jsou. Našly se jak už ve zmiňovaných portfoliích profesionálních fotografů v Rýmařově, ve fotografických albech soukromého charakteru a také v muzeích v Rýmařově a Bruntále. Hospodářská krize velmi výrazně zasáhla území Československa, jež bylo obýváno německou národnostní menšinou, Rýmařovsko nevyjímaje. S vlivem dalších faktorů začala velká část německého obyvatelstva u nás hledat jednoduchá řešení ekonomicky svízelné situace a také pociťovat touhu po dostatečném ocenění německé národnostní identity. Tyto tendence sem směřovaly z Německa, kde se pod vedením Adolfa Hitlera dařilo překonávat hospodářské problémy a upevňovat mezi jeho příznivci národní hrdost, přecházejících ale později do tragických následků, které jsou všeobecně známy. K uvedení všech okolností, které vedly velkou část Němců žijících na Rýmařovsku k příklonu k Sudetoněmecké straně v druhé polovině 30. let a také u některých z nich k postupnému „vystřízlivění“ a zklamání z nenaplněných slibů a důsledků politiky nacistů v 2. světové válce, není tato diplomová práce určená. Zápisy kronikářů v dobových kronikách jednotlivých obcí Rýmařovska jsou jedním z autentických zdrojů a dobrým studijním materiálem.

Dochované fotografie z Rýmařovska, anebo z různých částí Evropy od Německých rodáků v průběhu 2. světové války nám naznačují, jak někteří obyvatelé Rýmařovska byli ovlivněni nacistickou ideologií a svého vůdce nadšeně následovali. Jiní se zase jen podřídili novým pořádkům a plnili bez osobního zájmu své zákonné povinnosti vůči novému státnímu zřízení. Například povinné narukování většiny mužů do Německé armády Wehrmacht a zúčastnění se válečných operací.

V roce 1938 vidíme na fotografiích již zmiňované defilé Hitlerjugend od fotografa Kreuzingera, v září stejného roku odchod Československé armády z pohraniční procházející na hlavním náměstím, kterou o necelý měsíc později na stejném místě vystřídala armáda Německá při obsazování Sudet, přesně 8. října 1938. S velkou pravděpodobností jeli také 7. října někteří Rýmařované přivítat Adolfa Hitlera do blízkého Bruntálu.



Československá armáda procházející Rýmařovem na přelomu září a října v roce 1938. (fotografie č. 46)



Německá armáda při obsazování Rýmařova 7. října 1938. (fotografie č. 47)



Hitler na náměstí v Bruntále 8. října 1938. (fotografie č. 48)

Fotografie z období kolem 4. prosince 1938 zobrazuje propagandistickým výzdobu před volební místnosti do doplňujících voleb do Říšského směnu.



Volební dům pro doplňující volby do Říšského směnu 4. prosince 1938. (fotografie č. 49)

V tomto období a v dalších letech, již při úplném obsazení Československa Německou říší, vidíme z fotografií zaběhnutý život v nových podmínkách. Výzdoba před Kovohutí Břidličná pro podporu válečné výroby, oslava 50.

narozenin Adolfa Hitlera v textilce Schiel, setkání nad rozvojovým plánem města, návštěva příslušníka SA na rýmařovské faře, výzdoba ve společenském domě v Horním Městě, návraty vojáků z fronty a jejich odpočinek v době dovolených.



Výzdoba vchodu do Kovohutě Břidličná. (fotografie č. 50)



Zaměstnanci textilní továrny Schiel u výzdoby k příležitosti 50. narozenin A. Hitlera. (fotografie č. 51)



Příslušník SA na faře v Rýmařově mezi léty 1938 až 1942. (fotografie č. 52)



Výzdoba společenského domu v Horním Městě u Rýmařova v období 2. světové války. (fotografie č. 53)



Vojín M. Rofler na dovolené z válečné fronty v Edrovicích. (fotografie č. 54)

Němečtí vojáci si také vozili domů fotografie z fronty. Například pan Ich při pochodu ve stepy v Rusku, syn majitele Rýmařovského hotelu (dnes hotel a pivovar Excelent) v Rusku a vojín Romfeld při odpočinku se svými kolegy z Wermachtu.



Voják Ich při pochodu ve stepi na Ruské frontě. (fotografie č. 55)



Voják z Rýmařova na frontě v Rusku. (fotografie č. 56)



Vojín Romfeld při odpočinku se svými kolegy z armády. (fotografie č. 57)

Konec války v Rýmařově a okolí nastal 7. června 1945. Je vyobrazen zničenou vojenskou technikou na hlavním náměstí a ve Vajglově, nástupem české gardy hlídající pořádek a různými portréty vojáku Rudé armády v dalších měsících po skončení 2. světové války.



Zničená vojenská technika na náměstí v Rýmařově po skončení války. (fotografie č. 58)



Zničená vojenská technika po skončení války ve Vajglově na Rýmařovsku. (fotografie č. 59)

4.3 Karel Schinzel

Město Rýmařov s přilehlou částí Edrovice se stalo rodným místem světově významného objevitele komerčně využitelného vynálezu, a to barevné fotografie. Karel Schinzel se narodil 20. prosince 1886 do rodiny provozující hostinec v Edrovicích, který je funguje dodnes. K nejstaršímu Karlu Schinzelovi přibývá dalších šest sourozenců, ale tři z nich umírají v mladém věku. Kvůli nepřilíh úspěšnému podnikání otec Karla Schinzela hostinec prodává a v roce 1896 se rodina stěhuje do Opavy, kde žila až do roku 1939. Po obecné škole nedovolil otec Karlovi nastoupit na gymnázium, protože ho chtěl pracovně využít ve svém obchodu s žaluziemi. Navštěvoval tedy měšťanskou školu a poté dva roky obchodní školu, tu absolvoval s vyznamenáním. Po krátkém zaměstnání u svého otce se rozhodl jít jinou cestou. V roce 1902 získal místo v laboratoři firmy Hell & Co., zabývající se výrobou léků v Komárově u Opavy. Zde se několik let samostudiem odborně vzdělával a také se tu poprvé věnoval problematice barevné fotografie. V roce 1905, ve svých 18 letech, podal k patentovému úřadu ve Vídni přihlášku na svůj vynález ke zhotovení barevné fotografie, jednalo se o tzv. katachromii. Zde poprvé popisuje princip skládání barevného spektra tří barev (modrá, červená a zelená) nanesených v jednotlivých vrstvách na skleněné desce. V roce 1906 si talentu Karla Schinzela všimlo vedení firmy Hell & Co. a mladý vynálezce se přestěhoval do Vídně, kde firma sídlila a kde mu bylo umožněno další odborné studium. V roce 1907 byl jako mimořádný posluchač zapsán na vysokou školu technickou a zároveň si doplnil maturitu na gymnáziu. V roce 1912 studium zakončil inženýrským titulem. Přes různé profese v oblasti chemie se průběžně věnoval problematice barevné fotografie a snažil se svůj vynález převést do praxe. Nedůvěra a kritika z řad odborníků ho v roce 1922 vedly k návratu k rodičům do Opavy, kde si zřídil vlastní laboratoř. Za finanční podpory bratra Ludvíka se až do roku 1936 věnoval výzkumům a snažil se hodně publikovat, aby upoutal pozornost odborné veřejnosti. V průběhu těchto let získal 250 patentů z různých oborů (např. z rentgenografie či tiskařského ofsetu). V červenci 1936 publikoval Karel Schinzel v odborném časopisu Das Lichtbild a vzbudil velký zájem dvou velkých firem zabývajících se výrobou fotomateriálů, a to společnosti Agfa v Berlíně a Kodaku v Rochesteru

v USA. Schinzel upřednostnil nabídku firmy Kodak a v prosinci 1936 odjel do USA. Zde pracoval na komerčním využití svého vynálezu a v roce 1938 se jeho výrobek Kodachrom dostal na trh. Firma Kodak koupila od Schinzela jeho patenty, ale pro něj to byl obchod finančně nevýhodný. Nejcennější patent, který firma Kodak získala, byl z 6. května 1936 a jednalo se o barvotvorné vyvolávání s postupným spektrálním osvětlováním.



Portrét Karla Schinzela. (fotografie č. 60)

V roce 1938 se Schinzel vrátil do Evropy a usadil se ve městě Baden u Vídně, kde ho také zastihl začátek druhé světové války. Přes válečná léta pracoval ve výzkumné profesi firmy Zeiss-Ikon. Při obsazení Vídně sovětskými vojáky roku 1945 bylo vybavení jeho bytu domu vypleněno, kvůli čemuž Schinzel ztratil téměř veškerý osobní i odborný materiál ke svým patentům a dostal se do hmotné nouze. Až do 23. listopadu 1951, kdy zemřel na mozkovou mrtvici, neúnavně pracoval. Pohřben je v Hütteldorfu, v místní části Vídně. Karel Schinzel patří k nejvýznamnějším rodákům Rýmařovska, ale o jeho osobnost byla pro veřejnost bohužel polozapomenutá. O jeho pozdější uvedení do širšího veřejného povědomí se zasloužili Jaroslav Němec, další významný občan Rýmařova, bratr Karla Schinzela Ludvík, který dlouhá léta svého bratra ve výzkumu podporoval, a v neposlední řadě dvě instituce, a to Slezské zemské muzeum v Opavě a American Museum of Photography.



Rodný dům Karla Schinzela v Edrovicích u Rýmařova. (fotografie č. 61)

5. Fotografie v Rýmařově od roku 1945 do současnosti

5.1 Jaroslav Němec

V roce 1945, těsně po ukončení 2. světové války přichází do německého prostředí Rýmařova první český poválečný fotograf Jaroslav Němec a zachycuje nejdůležitější událost po ukončení 2. světové války a to je nedobrovolné vystěhování Němců z Rýmařovska převážně do Německa. Jaroslav Němec se narodil 12. dubna 1906 v Myslechovicích u Litovle. Po základní škole v Cholině nastoupil na reálnou školu v Litovli a posléze na učitelský ústav v Olomouci, kde v roce 1927 ukončil studium doplňující maturitou. Své první pracovní místo učitele absolvoval v Želeticích a Čížově na Znojemsku, odkud byl postupně přemístěn na několik uvolněných pozic na Těšínsku. V roce 1938 se přestěhoval do Konice, kde působil jako učitel až do roku 1945, kdy se svou ženou Zdenou a novorozeným synem Milošem odešel do Rýmařova, kde zůstal až do odchodu do důchodu roku 1968.

Jaroslav Němec byl mužem mnoha zájmů. Byl botanikem a ochráncem přírody - spolupodílel se na vyhlášení Chráněné krajinné oblasti Jeseníky, sokolem, skautem, ochotnickým hercem, loutkařem a hlavně fotografem mnoha žánrů. Jeho nejvýraznější snímky patří do kategorie dokumentární fotografie a krajiny a staly se nedílnou součástí rýmařovské historie. Ke své největší zálibě uvedl: „Fotografie vnitřně obohacuje můj život natolik, že se stala krásnou nutností, bez níž se už nedovedu obejít. Dává mi nový, širší a také hlubší pohled. Vnímám daleko intenzivněji a plněji, mám z každé věci, jevu, vztahu silnější prožitek.“

Od prvních dnů svého pobytu v Rýmařově se stává fotografickým kronikářem místního života, čímž navázal na zaznamenávání různých (často společensky a historicky důležitých) událostí v předchozích působištích. Například v červnu roku 1929 fotografoval ve svém znojemském působišti návštěvu prezidenta T. G. Masaryka, který se zúčastnil slavnostního otevření Vranovské přehrady. V roce 1930 publikoval v časopise *Pestrý týden* svou první fotografii

a v roce 1932 se stal členem Svazu českých fotografů, od něhož v roce 1972 přijal Zlatý odznak za zásluhy o českou fotografii. Zažil také velmi kuriózní příhodu, když v roce 1938 zaslal své fotografie do mezinárodní soutěže firmy Rolleiflex v Německu, avšak kvůli vypuknutí druhé světové války nebyla soutěž uzavřena. Autor na ni v průběhu let zapomněl, takže o to více byl překvapený, když mu po válce přišel od organizátora soutěže balíček s fotografiemi a omluvou, že nečekané události nedovolily, aby byly snímky vráceny v dohodnutém termínu, a že se těší na další spolupráci. V květnu 1945 fotografoval osvobození Konice Rudou armádou, a když se v následujících měsících přestěhoval do Rýmařova, stihl zde ještě zaznamenat poválečné dozvuky a první mírové měsíce, jež ale měly (nejen) na Němcových fotografiích pro německé starousedlíky smutný konec. V lednu 1946 Jaroslav Němec zdokumentoval nucené vystěhování téměř všech rýmařovských Němců, byl jedním z mála fotografů v poválečném Československu, kteří se tomuto tématu věnovali. Jaroslav Němec bez přestávek svými fotografiemi glosoval místní dění a zachytával krásy okolní přírody až do své smrti v roce 2004. Stal se nejvýraznějším fotografem Rýmařova druhé poloviny 20. století.



Fotografie J. Němce, T. G. Masaryk ve Vranově nad Dyjí. (fotografie č. 62)



Osvobození Konic v květnu 1945 na fotografii J. Němce. (fotografie č. 63)



Nucené vystěhování Němců z Rýmařovska v lednu 1946 na fotografii J. Němce. (fotografie č. 64)



Nucené vystěhování Němců z Rýmařovska v lednu 1946 na fotografii J. Němce. (fotografie č. 65)

5.2 Fotografický klub Rýmařov

V roce 1962 byl v Rýmařově založen fotografický klub při závodním klubu ROH města Rýmařova a téměř všichni členové tohoto klubu se postupem času podíleli na fotografování života v Rýmařově. Později tento klub přešel pod Jednotné kulturní středisko Rýmařov a v roce 1987 vznikem Klubu amatérských výtvarníků tento fotoklub zanikl. Po revoluci došlo v roce 1992 k obnově Rýmařovského muzea a vzniku Volného sdružení výtvarníků „Octopus“, které sdružuje také rýmařovské umělce věnující se tvůrčí fotografii. Tyto organizace a jejich členové z řad fotografů velmi výrazně formovali a kultivovali umělecké medium fotografie nejen v Rýmařově, ale i s celorepublikovým dosahem. Ke členům v průběhu let patřili Jindřich Štreit, Jaroslav Němec, Bohumil Švéda, Josef Rozsival, Karel Podhorný, Zdeněk Habr, pan Hroch, Miroslav Požár, Otto Kopsa, Antonín Myšák, Vojtěch Podušel a řada dalších. Nejvýraznější stopou v Rýmařově zanechali pořádáním mnoha fotografických výstav, které umělecky kultivovali (nejen) rýmařovské občany. Dále v roce 1970 se fotoklubu podařilo ve spolupráci s městem Rýmařov vydat knížku „Rýmařov“, která ukazovala velmi profesionálním a estetickým způsobem krásy Rýmařova a okolí. Celonárodní dosah činnosti fotoklubu byl hlavně díky pořádáním fotografických soutěží, s níž nejdůležitější je počest vynálezce barevné fotografie Karla Schinzela „Celostátní soutěž barevné fotografie o cenu Karla Schinzela“. V současnosti tuto soutěž organizuje každé 2 roky Středisko volného času Rýmařov.

5.3 Fotografie v Rýmařově a okolí mezi lety 1945 až 1969

První symbolická fotografie, která ukazuje život v mírovém poválečném Rýmařově, je z archivu Muzea Rýmařov. Zátiší ve školní třídě z 3. září 1945 odkazuje k první republice, k vítězným mocnostem a také k novým obyvatelům Rýmařova. Po ukončení 2. světové války přicházejí na Rýmařovsko noví dosídlenci, takže se postupně mění skladba obyvatelstva. Z dosavadní dominance obyvatel německé národnosti se postupně stává Česká, doplněna Slovenskou a dalšími národnostmi Evropy. Na fotografiích z této doby vidíme organizovaný příchod nových obyvatel do Rýmařova, převzetí německých živností takzvanými národními správci a začátek společenského života, který byl v kontrastu s nelehkou poválečnou každodenností.



Výzdoba při zahájení nového školního roku v osvobozené republice v roce 1945. (fotografie č. 66)



Národního správce, který převzal něm. živnost po ukončení 2. světové války v Rýmařově. (fotografie č. 67)



Řízené obsazování Rýmařovska po ukončení 2. světové války. (fotografie č. 68)

Rok 1948 přinesl úmrtí prezidenta Edvarda Beneše, za kterého se konala v Rýmařově trýzna a na dlouhých 41 let nastala nová státní diktatura, tentokrát protlačovaná Komunistickou stranou Československa. S touto stranou byly spojené každoroční prvomájové průvody, které často (nejen) fotografoval i Jaroslav Němec. Některé fotografie nesou v sobě díky fotografům dávku sarkasmu, jiné motivem odhalují oblidnost režimu a manipulaci s obyvateli, která vnějšími znaky připomínala dobu nacizmu.



Oslava 1. máje v 50., anebo 60. letech v Rýmařově. (fotografie č. 69)



Oslava 1. máje v 50., anebo 60. letech v Rýmařově. (fotografie č. 70)



Oslava 1. máj v 50., anebo 60. letech v Rýmařově. (fotografie č. 71)



Oslava 1. máje v 50., anebo 60. letech v Rýmařově. (fotografie č. 72)

Další tryzna se konala v rýmařovském kině v roce 1953, tentokrát za úmrtí sovětského diktátora J. V. Stalina. V roce 1955 mu byla v Rýmařově Komunistickou stranou postavena na jeho počest socha, ale v srpnu 1968 byla pro změnu odstraněna.



Tryzna k úmrtí J. V. Stalina v Rýmařově v roce 1953 (fotografie č. 73)



Odhalení sochy J. V. Stalina v roce 1954 a její likvidace v roce 1968. (fotografie č. 74 a 75)

V 50. letech se na fotografiích ukazujících město projevily důsledky historických zvrátů. Oprýskané a někdy i zdemolované budovy byly výsledkem úbytku obyvatel po 2. světové válce, nedobrý vztah nových obyvatel k tomuto majetku, Komunistickou stranou zestátnění majetku, potlačení znaků odkazujících k německé národnosti a také necitlivé zásahy do historických památek a centra Rýmařova. Na fotografiích se odehrává bourání některých domů, anebo i částí ulic, za přihlížení kolemjdoucích obyvatel.



Demolice staré zástavby v 50. a 60. letech v Rýmařově. (fotografie č. 76)

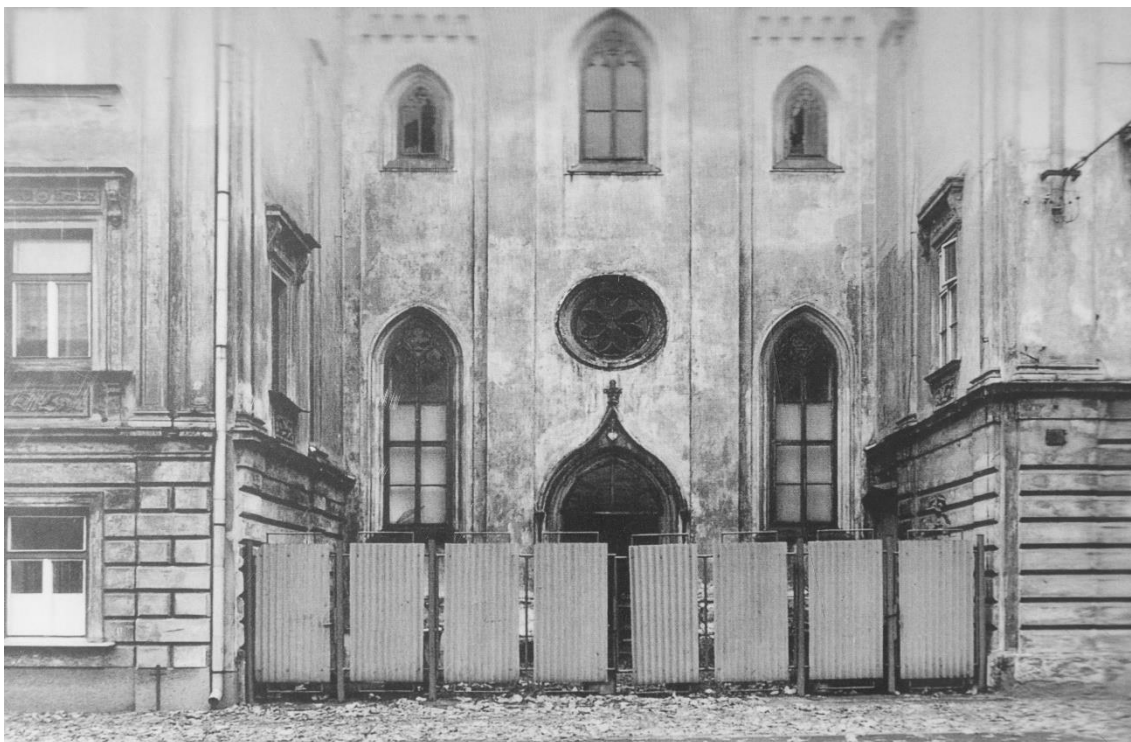


Demolice staré zástavby v 50. a 60. letech v Rýmařově. (fotografie č. 77)



Demolice staré zástavby v 50. a 60. letech v Rýmařově. (fotografie č. 78)

Bourání odnesly také 2 církevní stavby, kaple svatého Josefa a Panny Marie Lourdské. Na uvolněných pozemcích začali vznikat nové stavby převážně bytových domů a garáží.



Před demoliční stav kaple P. M. Lourdské v 60. letech v Rýmařově. (fotografie č. 79)



Demolice kaple sv. Josefa v druhé polovině 50. let v Rýmařově. (fotografie č. 80)



Interiér kaple sv. Josefa před demolicí v druhé polovině 50. let. (fotografie č. 81)

Zajímavé fotografie z tohoto období jsou také z oblasti sociálního dokumentu a portrétů. Momentky odehrávající se ve školním prostředí při svačině a předávání šátků novým pionýrům doplňují portréty školního Mičurinského pěstitelského kroužku.



Svačina ve škole v 50. letech 20. stol. (fotografie č. 82)



Pionýrský slib, 50. léta 20. století. (fotografie č. 83)



Mičurinský kroužek 50. léta 20. stol. (fotografie č. 84)

Fotografie slavnostního odhalení pamětní desky a sázení lípy svobody z 60. let s psychologicky prokreslenými portréty dětských tváří odkazují nepřímo k vážnému světu dospělých.



Sázení lípy svobody, 60. léta 20. století. (fotografie č. 85)

Nepřirozené manipulace dětí dospělými při fotografování najdeme z Mičurinského kroužku a hlavně při rozestavení dětí píšící dopis prezidentovi Klementu Gottwaldovi v roce 1951.



Mičurinský kroužek 50. léta 20. století. (fotografie č. 86)



Nácvik psaní dopisu prezidentu Gottwaldovi v roce 1951, 1. varianta rozestavění. (fotografie č. 87)



Nácvik psaní dopisu prezidentu Gottwaldovi v roce 1951, 2. varianta rozestavění. (fotografie č. 88)

Hasičská, anebo i branná cvičení, také jako příprava na „kapitalistického“ nepřítele se nevyhnula ani Rýmařovu.



Hasičské cvičení v 50. letech 20. století. (fotografie č. 89)



Hasičské cvičení pekařských učňů v 50. letech 20. století. (fotografie č. 90)

Dokumentární momentková fotografie směřující k propagaci pocházejí z oblasti rýmařovských služeb a obchodu. Zátíší vybavenosti rýmařovských obchodů z roku 1965 jsou profesionálně nafotografovaná ukázka s historickou hodnotou.



Obchody a služby v Rýmařově v 50. a 60. letech 20. století. (fotografie č. 91, 92 a 93)





Interiéry obchodů v Rýmařově v 50. a 60. letech 20. století. (fotografie č. 94)



Interiéry obchodů v Rýmařově v 50. a 60. letech 20. století. (fotografie č. 95)



Interiéry obchodů v Rýmařově v 50. a 60. letech 20. století. (fotografie č. 96)

Koncept vymyšlený okolnostmi a nafotografované profesionály jsou průkazkové portréty obyvatel Rýmařova, které po zrušení st. podniku Fotografia byly věnovány do Rýmařovského muzea.



Průkazové fotografie rýmařovských občanů v roce 1965. (fotografie č. 97, 98, 99 a 100)

Zde je také uložena další profesionální zakázka od zadavatele Technických služeb Rýmařov k zhotovení fotografií venkovního prostranství před domy a bytovkami s patřičným písemným hlášením kdo a jaký má u domu pořádek, či nepořádek.



Květen 1965 111/251
Borla mokrá - rozjelice
střevce a o pořádek před domy
Ohled od Sokolovské na Barbořin ul.

Hlášení o pořádku či nepořádku před domy podnikem Technické služby Rýmařov. (fotografie č. 101)



6.5. 1965 111/20
nájemníci z útvaru ho domu
Jednoty se Staráho národní
mužství lokálního zedaru

Hlášení o pořádku či nepořádku před domy podnikem Technické služby Rýmařov. (fotografie č. 102)

Překvapivě silné zastoupení ve fotografiích týkajících se Rýmařovska má žánr módní fotografie. Německé textilní továrny přešly po válce do státních rukou a pokračovatelé státní podnik Brokát a později Hedva dbali na propagaci svých výrobků.



Módní fotografie výrobků závodu Brokát a později Hedva v Rýmařově. (fotografie č. 103 a 104)

Celorepublikový nejvýraznější trend v dokumentární fotografii 50. let tzv. Poezie všedního dne se projevil i v Rýmařově ve fotografiích členů fotografického klubu a také především ve volné tvorbě Jaroslava Němce. Výtvarná fotografie vycházející z reálných motivů měla také své místo ve vyjadřovacích způsobech Rýmařovských fotografů.



Dokumentární pouliční momentka Jaroslava Němce v Rýmařově. (fotografie č. 105)



Dokumentární pouliční momentky Jaroslava Němce v Rýmařově. (fotografie č. 106 a 107)

V roce 1968 vychází do ulic s fotoaparátem Bohumil Švéda a Jaroslav Němec, členové rýmařovského fotoklubu a zaznamenávají okupaci Rýmařova Sovětskými vojsky.



Okupace Sovětskými vojsky v roce 1968, autor Bohumil Švéda. (fotografie č. 108)



Okupace Sovětskými vojsky v roce 1968, autor Bohumil Švéda. (fotografie č. 109)

5.4 Fotografie v Rýmařově a okolí od roku 1969 do současnosti

Po vpádu vojsk Varšavské smlouvy v roce 1968 nastala v dalším období vlády Komunistické strany tzv. Normalizace, která trvala až do revoluce 17. listopadu 1989. V zimě v roce 1969 fotografuje Bohumil Švéda pietní akt k příležitosti upálení Jana Palacha.



Pietní akt k upálení Jana Palacha v Rýmařově, fotografoval Bohumil Švéda. (fotografie č. 110)



Pietní akt k upálení Jana Palacha v Rýmařově, fotografoval Bohumil Švéda. (fotografie č. 111)

Většina fotografií z Rýmařova, uschovaných v Rýmařovském muzeu i muzeu Bruntál, zachycuje spíše oficiální události typu odhalování pamětních desek, vítání novorozenců, společenské akce pro starší občany, budování nových staveb a spartakiády. Tyto fotografie výstižným způsobem naznačují atmosféru tehdejší doby.



Odhalení pamětní desky v roce 1976. (fotografie č. 112 a 113)



Odhalení pamětní desky v roce 1976. (fotografie č. 114)



Setkání sedmdesátiletých a starších občanů v domě kultury. (fotografie č. 115)



Setkání sedmdesátiletých a starších občanů v domě kultury. (fotografie č. 116, 117 a 118)



Setkání sedmdesátiletých a starších občanů v domě kultury. (fotografie č. 119 a 120)



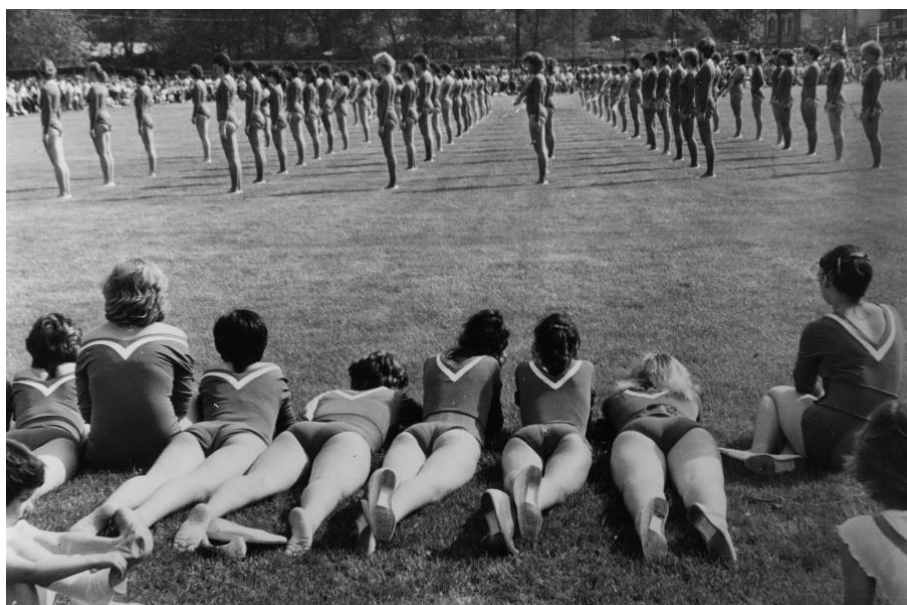
Řečníci při různých příležitostech v době normalizace. (fotografie č. 121 až 126)



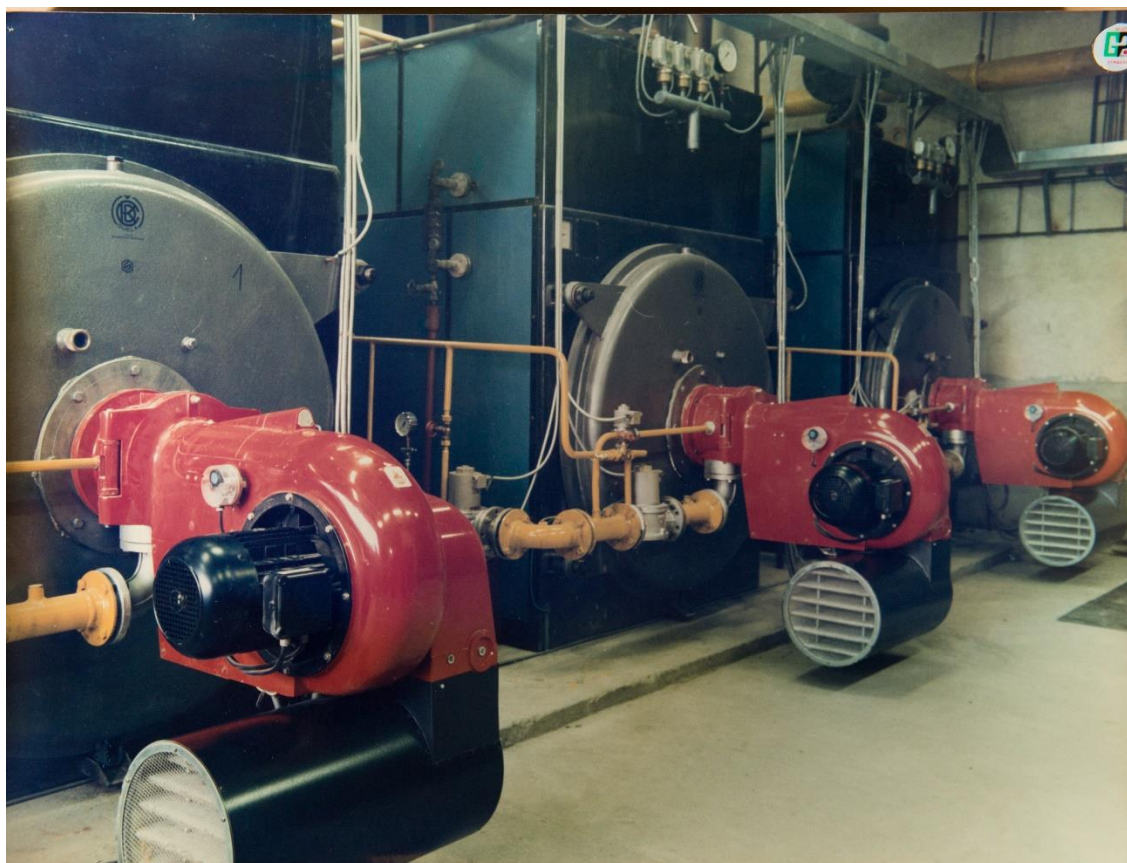
Výstavba v 70. a 80. letech v Rýmařově. (fotografie č. 127 a 128)



Výstavba, branné závody a Spartakiáda v 70. a 80. letech. (fotografie č. 129, 130 a 131)



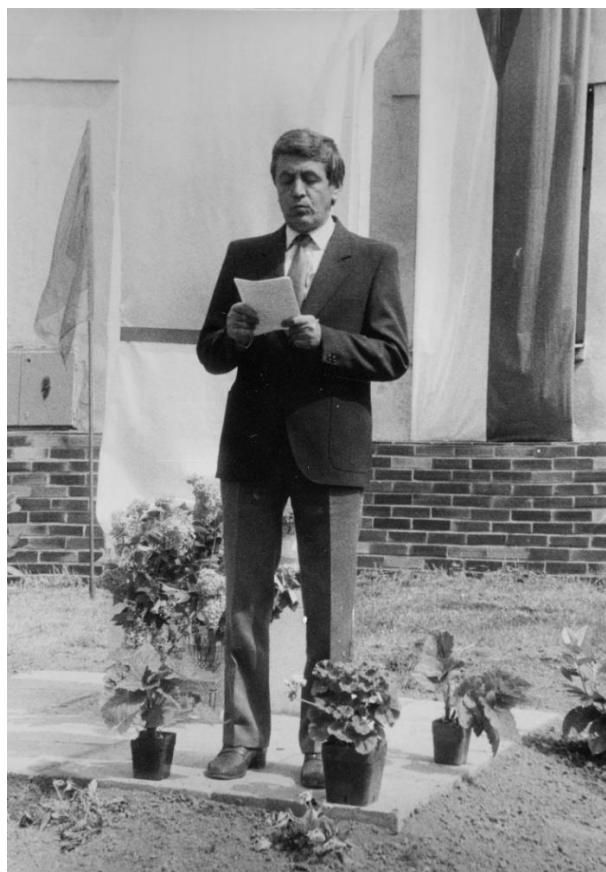
Cenným doplňujícím materiálem jsou fotografie z uzavřenějších skupin za zdmí různých organizací a institucí. Například barevné fotografie profesních portrétů z podniku Geologický průzkum a jeho pracovního prostředí a hlavně několik cyklů ze státního podniku Hedva. Zde se neznámí fotografové zaměřili na zátiší s tehdy moderními přístroji, profesní portréty propagující podnik a lidi pracujících v něm.



Portrét pracovníka a zátiší provozu podniku Geologický průzkum. (fotografie č. 132 a 133)



Zátiší provozu podniku Hedva a portrét řečníka při odhalení pomníku v Hedvě. (fotografie č. 134 a 135)



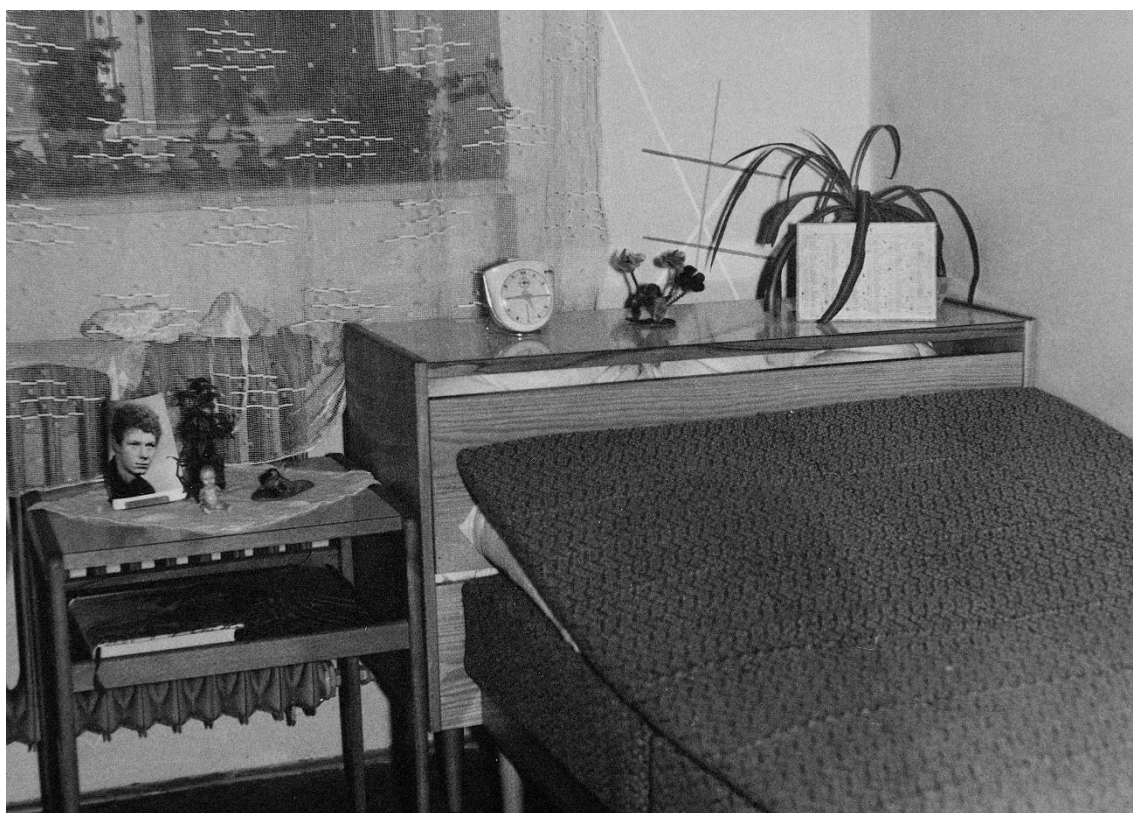


Portrét pracovníka Hedvy a momentka z brigády mladých návrhářů v Hedvě. (fotografie č. 136 a 137)

Dále je zde zastoupena dobová módní a reklamní fotografie a také ucelený sociální dokument ze života textilních učnic na podnikovém ubytovacím internátu. Fotografie z internátu se pohybují na obou stranách inscenované i neinscenované hranice, kdy některé fotografie pravděpodobně bez záměru fotografa sklouzávají do absurdní polohy.



Reklamní aranžování výrobků podniku Hedva. (fotografie č. 138)



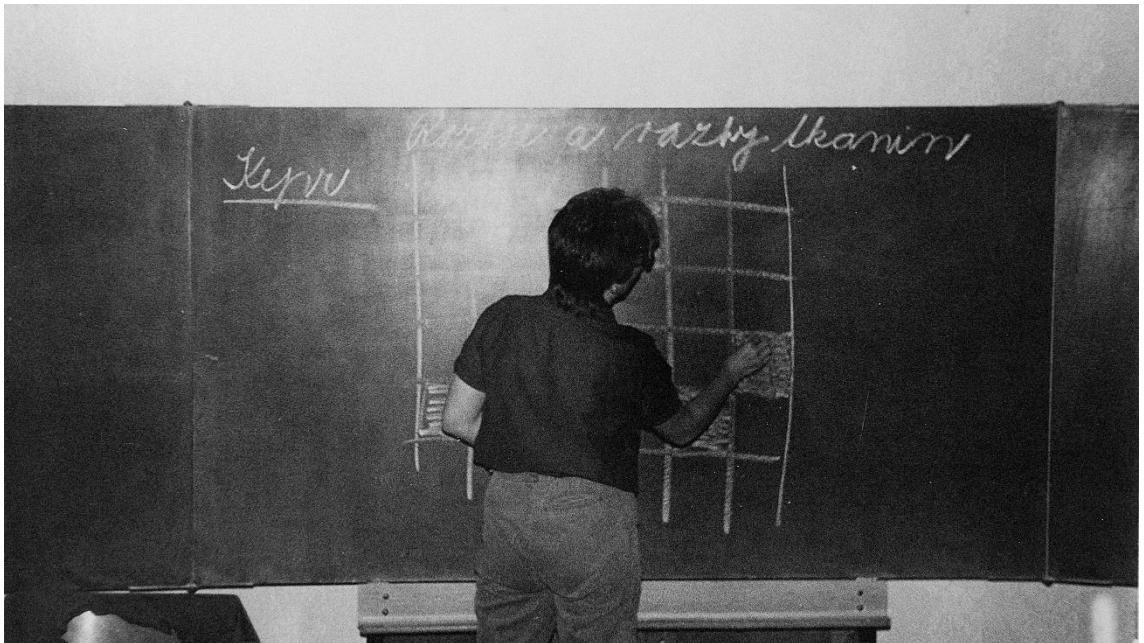
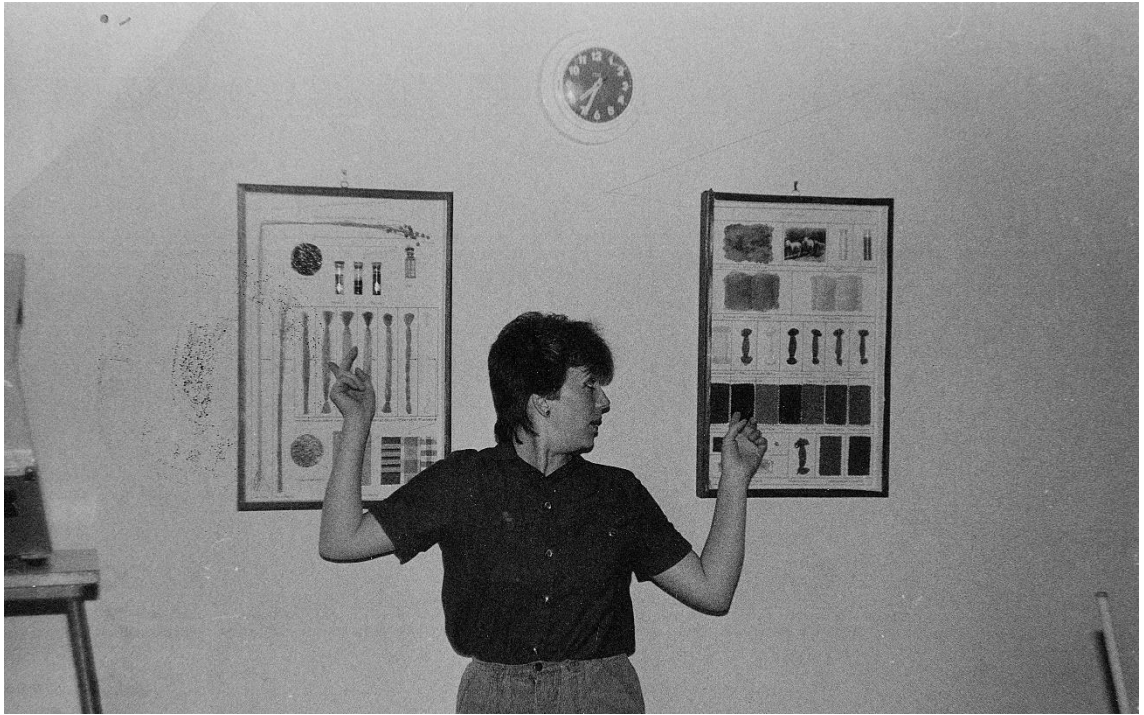
Ze života učnic v internátu podniku Hedva. (fotografie č. 139 a 140)



Ze života učnic v internátu podniku Hedva. (fotografie č. 141 a 142)



Ze života učnic v internátu podniku Hedva. (fotografie č. 143 a 144)



Učitelka na učilišti podniku Hedva. (fotografie č. 145 a 146)

V roce 1989 přišlo na Rýmařovsko společenské uvolnění od Komunistického režimu, ale s následujícími roky se objevily jiné, nové problémy. Především pro mnoho lidí přišla nezaměstnanost a také jejich hledání a učení se principů v novém státním demokratickém zřízení. Bohužel po revoluci bylo nové demokratické zřízení mnohokrát celorepublikově zneužito politickými představiteli a tím klesla důvěra k tomuto systému, nejen na Rýmařovsku. Po vstupu do Evropské unie v roce 2004 a hlavně v posledních letech zažívá Rýmařovsko známky stability, což se projevuje snižující nezaměstnaností, zvýšeným společenským životem různých spolků, zušlechťováním veřejného i soukromého majetku.

Založením Volného sdružení výtvarníků „Octopus“ při Muzeu Rýmařov v roce 1992 došlo k novému impulzu pro lidi zabývající se uměleckou fotografií na Rýmařovsku. Toto sdružení spojuje kromě fotografů také výtvarníky různých uměleckých žánrů a pořádá výstavy v Muzeu Rýmařovska. Od roku 1992 se kromě autorských výstav členů Octopusu podařilo Rýmařovským občanům ukázat i díla takových umělců, jako například František Tichý, Bohuslav Reynek, Josef Čapek, Alena Kučerová, Dalibor Chatrný, Jan Naš, dále z fotografů to byli Markéta Luskačová, Andrej Bán, Tibor Huszár, Vilém Reichmann, Jindřich Štreit a mnoho dalších.

Jedním z nejagilnějších současných fotografů z Rýmařovska patří Roman Panáček z Nového Pole u Rýmařova. Narodil se v roce 1965 v Dambořicích u Kyjova a od 2 let bydlel ve Vrbně pod Pradědem, kam se přestěhovali rodiče za prací. V roce 1994 se stěhuje za svou ženou do Rýmařova, kde působí dodnes. Roman fotografuje od 14 let. V dospělém věku byl ovlivněn Jindřichem Štreitem, Markétou Luskačovou a dalšími fotografy sociálního dokumentu. V roce 2015 vystudoval Institut tvůrčí fotografie na Slezské univerzitě v Opavě. Jeho hlavními fotografickými tématy jsou zachycení mizejících historických stop Rýmařovska a také současný život na Rýmařovsku, převážně v Novém Poli a okolních vesnicích. Stává tím jedním s pokračovatelů tradice zaznamenávání života na Rýmařovsku. Jeho dokumentární soubory Sousedí, Rok na vsi, Čekaubojs a Štamgasti jsou průnikem do současného života na Rýmařovsku a autor na tématech stále pracuje.



Fotografie Romana Panáčka z Rýmařovska technikou Camera Obscura. (fotografie č. 147)

Rýmařovsko je také inspirací pro několik fotografů, kteří zde přímo nežijí, ale dojíždějí za svými tématy. Antonín Mikšík (nar. 1960 ve Šternberku) z Paseky u Uničova je absolventem Institutu tvůrčí fotografie v Opavě z roku 1998 a zúčastňuje se aktivit Volného sdružení výtvarníků „Octopus“ při Muzeu Rýmařov. Ve svých volných souborech *Déjà vu*, *On the road*, *Na České vlně* vyhledává převážně dokumentární motivy v zahraničí, po celé České republice a také na Rýmařovsku.

Také fotografka Barbora Skopalíková (nar. 1984 ve Šternberku) hledá inspiraci pro svou tvorbu v krajině Rýmařovska. Pochází ze Střelic u Uničova, žije v Olomouci a je v současnosti studentkou Institutu tvůrčí fotografie v Opavě. Její dlouholetý fotografický soubor *Kraví kout* se věnuje lidem, kteří se přestěhovali do vesnic na Rýmařovsku z velkých měst a hledají zde životní rovnováhu a alternativní možnosti obživy.



Fotografie Barbory Skopalíkové ze souboru *Kraví kout*. (fotografie č. 148)

Jeden z nejdéle působících současných fotografů na Rýmařovsku je Bohumil Švéda (nar. 1938 v Prostějově). S fotografií začínal v roce 1956, ale až v roce 1962, při založení Fotoklubu Jednotného kulturního střediska v Rýmařově, se začal vážněji zabývat výtvarnou fotografií. Mimo výtvarnou fotografii zaznamenával také dění v Rýmařově a jeho přeměny. Nejvýznamnějšími jeho soubory pro pomyslnou obrazovou paměť Rýmařovska jsou reportáže z událostí v roce 1968 a 1969 (stránka 76 a 77) a také cyklus *Proměny*, kde porovnával fotografie rýmařovských ulic z roku 1962 se současným stavem. V červnu 2016 se dočkal vlastní retrospektivní výstavy v Městském muzeu Rýmařov.



Porovnávací fotografie z roků 1962 a 2015 od Bohumila Švédy. (fotografie č. 149 a 150)

6. Sovinecké panství

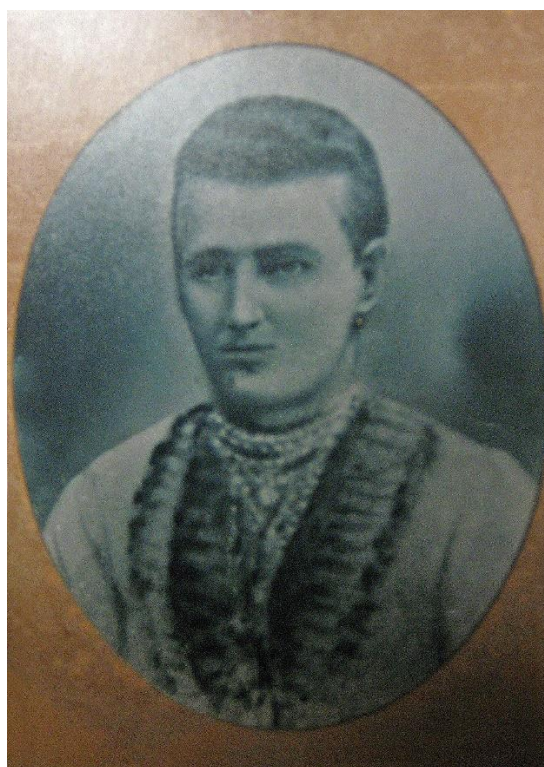
6.1 Historický vývoj sovineckého panství

Území sovineckého panství, stejně jako město Rýmařov, bylo trvale kolonizováno až v druhé polovině 13. století, ovšem první zmínka o jedné ze zdejších osad je již z roku 1131 – jedná se o poznámku o osadě Huzová v seznamu majetku olomouckého biskupství. V druhé polovině 13. století jsou území Nížkého Jeseníku určena k získávání drahých kovů a pro tuto činnost jsou zvaní Slované z vnitrozemí, ale hlavně Němci, Holanďané a Vlámové. Postupně se území Nížkého Jeseníku rozdělilo na čtyři panství, jedním z nich bylo to sovinecké. Prvotním sídlem panství nebyl hrad Sovinec, ale nedaleká Huzová s místním hradem Walderhaus, později nazývaným Mutkov. V roce 1318 dal olomoucký biskup Konrád panství v léno do dědičného užívání panu Pavlovi ze starého rodu Hrutoviců. V letech 1329 až 1332 budují synové Pavla z Huzové hrad Sovinec, do něhož se posléze přestěhují. V roce 1543 koupil Sovinec Kryštof z Boskovic, jenž ho v roce 1576 prodal Vavřinci Ederovi ze Štiavnice. Jeho dcera Anna se provdala za Jana staršího Kobyliku z Kobylího, který v roce 1625 prodal panství Řádu německých rytířů. V roce 1810 přenesl řád správu panství do Dlouhé Loučky a hrad tak ztratil na svém významu. V roce 1867 zde byla zřízena Moravskoslezská lesnická škola. V roce 1939, když byly Sudety přiřknuty Německu, byl majetek řádu zabaven a hrad převeden do užívání wehrmachtu, který zde do roku 1942 provozoval zajatecký tábor, malá jednotka SS pak střežila sklad ukořistěného materiálu, který tu byl umístěn. V květnu 1945 hrad při přechodu válečné fronty kompletně vyhořel. V roce 1945 byly hrad i celé panství zkonfiskovány a zůstaly v držení různých organizací Československé, později České republiky.

6.2 Sovinec, Křížov, Těchanov a Jiříkov

Nejucelenější časovou kontinuitu promyšleného zaznamenávání každodenního života pomocí fotografie ve vesnicích Rýmařovska najdeme právě na území několika vesnic v okolí hradu Sovince. Vesnice Sovinec, Křížov, Těchanov a Jiříkov se staly jedněmi z nejfotografovanějších konkrétních vesnických prostředí v republice, a to díky několika výrazným osobnostem, jež zde žily a časově na sebe ve své fotografické tvorbě navazovaly. Své fotografie dotyční vytvářeli ať už kvůli řemeslné obživě, anebo z osobních důvodů, které vycházely zejména z uvědomění si důležitosti zachycení pomíjivých okamžiků a uchování vzpomínek na dobu, kdy snímky vznikaly.

Fotografie se zde běžně začaly objevovat a vznikat jako ve většině míst Evropy, tedy v druhé polovině 19. století, buď díky osazenstvu hradu Sovince, kde se od roku 1867 nacházela lesnická škola, anebo šlo o zachycení reálných situací někým s fotoaparátem. Lidé z těchto vesnic také jezdili za ateliérovými fotografy do větších měst v okolí Sovinecka, převážně do Rýmařova, Uničova a Šternberka.



Manželé Natherovi ze Sovinecka v 70., anebo 80. letech 19. století. (fotografie č. 151 a 152)

6.2.1 Alfred Präsenz

První známý fotograf s rozeznatelným fotografickým rukopisem tvořící v tomto vesnickém prostředí byl Alfred Präsenz. Informací o jeho osobě se mnoho nedochovalo, a to i přes velkou snahu německých rodáků z těchto obcí, kteří se autorovi této práce při hledání údajů o Präsenzovi snažili vyjít maximálně vstříc. Na společných setkáních rodáků v Německu rekonstruovali známá fakta o jeho životě a působení na Sovinecku. Prostřednictvím článku v časopisu *Römerstadt Mädchen* oslovili další pamětníky s prosbou o bližší informace a také hledali Präsenzovo příbuzenstvo.

Alfred Präsenz žil v pronajatém domě v Křížově u Sovince a tam vedl svůj fotoateliér. Během třicátých let a druhé světové války byl hlavním fotografem mnoha rodin v Křížově, Sovinci, Jiříkově, Těchanově a dalších okolních obcí. Fotoaparátem na skleněné negativy velikosti 10 × 15 centimetrů vytvářel na objednávku snímky většiny žánrů. Nejčastější byly portréty. Slavnostní fotografie dětí u svatého přijímání, rodinné portréty v interiérech, ale i mnohačetné skupinové portréty v exteriérech. Dále dělal momentkové fotografie z vesnického pohřbu a venkovskou architekturu. Nejvýraznějším cyklem se staly psychologicky prokreslené portréty vesničanů v exteriérovém prostředí vesnice a jejího okolí. Působivé fotografie ukazují vnitřní svět portrétovaných, který je nedílně sdílený s nejbližším okolím domova. Mnohgenerační kultivace a propojení předků s jejich prostředím se přirozeným způsobem vyjevily ve fotografiích jejich potomků.



Portrétní fotografická práce Alfreda Präsenze z Křížova. (fotografie č. 153)



Portrétní fotografická práce Alfreda Präsenze z Křížova. (fotografie č. 154 až 155)



Portrétní fotografická práce Alfreda Präsenze z Křížova. (fotografie č. 156 a 157)



Portrétní fotografická práce Alfreda Präsenze z Křížova. (fotografie č. 158)



Portrétní fotografická práce Alfreda Präsenze z Křížova. (fotografie č. 159)

I když byl Alfred Präsenz sousedy a obyvateli okolních vesnic vnímán jako řemeslný fotograf-kronikář, jeho portrétní tvorba má svým charakterem blízko k jinému německému fotografovi – Augustu Sanderovi, jenž (1876–1964) získal světovou proslulost díky portrétům obyvatel tzv. Výmarské republiky, trvající od konce první světové války do roku 1933, kdy nastoupili k moci nacisté. Pro své fotografie si vybíral lidi všech profesí, sociálních vrstev i věku a ty fotografoval v jejich přirozeném prostředí domova a práce, bez výrazných aranží. Prostřednictvím tohoto přístupu se fotografovi podařilo zachytit přirozené sociologické portréty lidí, které ukazovaly rozmanitost lidské společnosti v Německu, to však bylo proti založení nových představitelů německého nacistického režimu a jejich ideje o čisté nordické rase. Alfred Präsenz dosáhl svými fotografiemi v rovině psychologického prokreslení portrétovaných v jejich přirozeném prostředí podobných účinků. Díky pozornosti Jindřicha Štreita, který si v sedmdesátých letech všiml dětí hrajících si s nalezenými skleněnými negativy na půdě domu, kde žil a působil Alfred Präsenz, se dochovalo devadesát fotografií z těchto negativů. Další snímky jsou v držení jednotlivých rodin v Německu, které fotograf zaznamenával v jejich původním domově na Sovinecku. V současnosti probíhá jejich evidence a vyhotovování digitálních kopií.



Portrétní fotografická práce Alfreda Präsenze z Křížova. (fotografie č. 160)

Alfred Präsenz byl se svou ženou a všemi obyvateli vesnice Křížov v roce 1946 vystěhován do Německa, čímž se přerušil jeho kontakt s bývalými spoluobčany. Jejich spojení už nebylo v budoucnu obnoveno. Protože manželství Präsenzů bylo po dobu jejich života v Křížově bezdětné a pravděpodobně to tak zůstalo i po jejich vystěhování, nepodařilo se do dnešních dnů najít potomky či jakékoliv příbuzné.



Portrétní fotografická práce Alfreda Präsenze z Křížova. (fotografie č. 161)

6.2.2 Jindřich Štreit starší

Po odsunu Němců z Křížova a okolních obcí v roce 1946 následoval příchod nových obyvatel a desetiletá odmlka, kdy zde nebyl koncepčně fotografován každodenní život. V srpnu roku 1956 se do Těchanova nuceně stěhuje rodina již zmiňovaného učitele Jindřicha Štreita staršího, žijící do té doby ve Stříteži nad Bečvou. Štreit starší vyučuje v místní jednotřídní základní škole, on a jeho rodina se sžívají s novými spoluobčany a pomáhají s manželkou Antonií rozvíjet společenský a kulturní život v okolí.

Do nového prostředí si Štreit přinesl svou velkou zálibu ve fotografování, která nahradila dřívější kreslení. Přes svou časovou vytíženost si neodepřel příležitosti k pořízení fotografií, které považoval za důležité. Z portfolia jeho tvorby lze vycítit osobní zaujetí ke dvěma tématům. Do první velké skupiny spadají výtvarně laděné snímky rustikálních zátiší, krajiny, anebo i výjevy s blízkými lidmi, nesoucí v sobě nádech částečně klidné niterní melancholie. Do druhé pak dokumentárními záběry z života spoluobčanů v Těchanově a okolních obcích. Na těchto fotografiích lze vycítit silnou vnitřní potřebu zachycovat na tehdejší dobu obyčejné motivy z každodenního života v podhorské vesnici. Snímky ukazují společný život všech místních v zapadlé vesnici a se sousedy společně sdílenou manuální práci v zemědělství, paradoxně často s nefalšovanými úsměvy lidí naotech a s chutí se s tímto údělem porvat. Jako by měly autora přesvědčit, že jeho „nedobrovolně dobrovolné“ rozhodnutí odejít s rodinou z původního domova sem, do tohoto neutěšeného místa, bez jistoty bezpečí svého původního domova, mělo smysl a toto bezpečí si zde našel vybudováním dobrých vztahů k lidem, kteří na tom byli ve většině případů dost podobně. Žili zde se svými blízkými novou kapitolu svého života.



Fotografická práce Jindřicha Štreita staršího. (fotografie č. 162 a 163)





Fotografická práce Jindřicha Štreita staršího. (fotografie č. 164)

Jeho přístupy a vnější vyznění dokumentárních fotografií byly rozdílné oproti fotografickým trendům tehdejší doby, i když na první pohled měly podobné znaky. Snímky jiných oficiálních fotografů padesátých let ukazovaly bezbřehé úsměvy zemědělců či dělníků v čistém pracovním oblečení. Fotografie vznikaly často ve spojení s ukázkou moderní strojové mechanizace, která postupně nahrazovala manuální práci. Smyslem byla propaganda oslavující komunistický pokrok a lidskou pospolitost. Fotografie Jindřicha Štreita st. postrádají některé z těchto atributů. Lidé se na fotografiích lopotí ručně s úrodou lnu, máku či brambor a jedinými pomocníky na poli jsou koně a jejich povozy. Pracovní

oblečení není jednotné, jaké by bylo ukázkově „nafasované“ Státním zemědělským statkem. Je přineseno z domu, často v podobě opotřebovaného civilního oblečení tzv. na donošení. Fotografie mají daleko do komunisty proklamovaného technologického pokroku. Lidé svou obživu dolují tvrdě ze země. Úsměvy, opálené tváře a lidská pospolitost jsou ale skutečné, i bez výtčů moderní doby traktorů a dalších polních strojů poháněných naftou. Těchanov odolával tlaku Komunistické strany o zřízení místního zemědělského družstva ze všech vesnic na Rýmařovsku nejdéle.



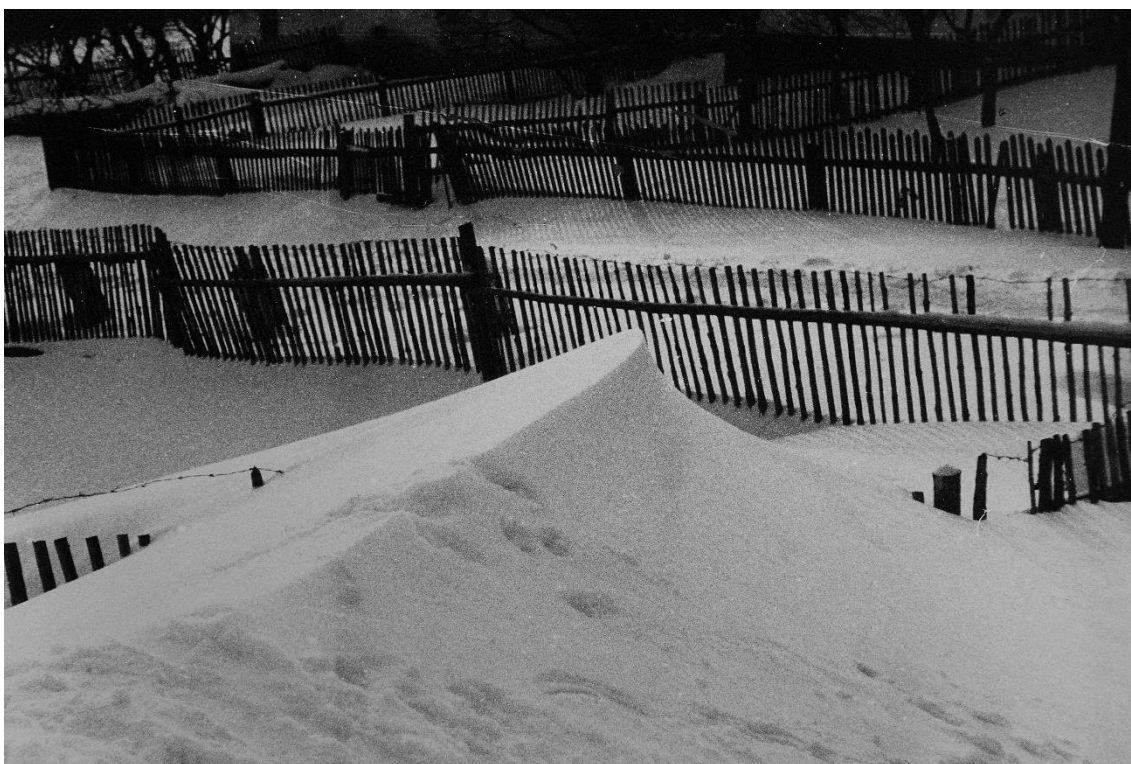
Fotografická práce Jindřicha Štreita staršího. (fotografie č. 165)

Melancholičtější snímky Jindřicha Štreita st. jako by na první pohled vycházely z fotografického trendu padesátých a šedesátých let, tzv. poezie všedního dne, který měl podobu uhlazených, nekonfliktních snímků působících na diváka konejšivě a po formální stránce esteticky nekomplikovaně. U Štreita st. mají tyto snímky trochu jiný charakter, i v kontextu jeho životní situace, v které se nacházel. Nalezené motivy nebyly pouze formální náplní snímků nezaujatého fotografa pozorující scénu zvenčí, ale byly to prožité záběry vytržené z nelehké

reálné každodennosti. Snad si chtěl u těchto fotografií podvědomě udržet pevné body duševního rovnováhy a ty poté přenést do svého života.



Fotografická práce Jindřicha Štreita staršího. (fotografie č. 166 a 167)



Fotografická práce Jindřicha Štreita staršího. (fotografie č. 168 a 169)

7. Jindřich Štreit a Sovinecké panství

7.1 Jindřich Štreit

Od poloviny šedesátých let ojediněle a od první poloviny sedmdesátých let plně navázal na fotografickou tvorbu svého otce Jindřicha Štreita st. jeho nejstarší syn, který nese stejné jméno. Jindřich Štreit mladší (dále jen Jindřich Štreit) se narodil v roce 1946 ještě ve Stříteži nad Bečvou. S rodiči, sestrou Jaroslavou a bratry Jiřím a Miroslavem se přestěhoval v roce 1956 do Těchanova, kde ho čekalo, stejně jako všechny členy rodiny, sžívání se s neznámým prostředím i s cizími lidmi. Už v novém prostředí Těchanova se narodil jeho poslední sourozenec, bratr Antonín. Po maturitě na rýmařovském gymnáziu v roce 1963 nastoupil na Pedagogickou fakultu Univerzity Palackého, obory Učitelství pro 1. stupeň základních škol a Výtvarná výchova. Zde se seznámil s profesorem hudby Janem Bukovjanem, který Štreitovi v roce 1964 prodal jeho první vlastní fotoaparát. Při počátečním silném okouzlení tvůrčím procesem už vznikaly první dokumentární momentky ze života v Těchanově a okolí, fotografie místní krajiny i zátiší oprýskaných domů anebo jejich torz. Po ukončení studia na vysoké škole v roce 1967 se Jindřich Štreit vrátil domů v roli učitele a dál rozvíjel započaté dílo svého otce. Se svou ženou Ágnes a dcerou Monikou se trvale usadil na Sovinci, ve služebním bytě místní školy, kde také vyučoval. Postupem času se stal knihovníkem, promítačem a hlavně kronikářem, což mu umožňovalo navštěvovat okolní pamětníky, zachycovat jejich vzpomínky a zároveň je fotografovat. Odborný základ pro svůj další vývoj v oblasti fotografie získal v roce 1974–1977 na Škole výtvarné fotografie při ústředním výboru Svazu českých fotografů, kterou vystudoval dálkovou formou při zaměstnání. Vedle již zmiňovaných témat fotografovaných ve svém prostředí se věnoval také dokumentárním cyklům ze života Romů a z prostředí divadelního zákulisí, s kterým také absolvoval v roce 1977 Školu výtvarné fotografie. V roce 1974 Štreit uspořádal první výtvarnou výstavu na Sovinci, a to insitní malířce Marii Kodovské. Tyto výstavy se později staly tradicí a získaly věhlas v celé republice.



Jindřich Štreit s ženou Ágnes a dcerou Monikou a v práci při výuce. (fotogr. č. 170 a 171)

V roce 1978 došlo u Štreita k novému uvědomění a uchopení fotografického tématu *Vesnice* do podoby, která je dnes známa a která se lišila od jeho předchozího přístupu při fotografování Sovince, okolních vesnic a lidí zde žijících. Do této doby Štreit své okolí vnímal z pozice analytického kronikáře, který zaznamenává různorodé události také pro potřeby kroniky. Prostředí vesnice a okolní krajiny využíval i ve své tvorbě jako kulisy pro ztvárnění výtvarných motivů anebo pro stylizované fotografie vyvolávající v divákovi většinou pocity melancholie a snovosti. Změnu přístupu způsobily primárně dvě události. V letech 1977 a 1978 navštívil a prošel týdenní náboženskou pouť z Varšavy do Čenstochové spolu s dalšími tisíci lidmi. Zde pocítil situace dotýkající se základních smyslů lidského života, víry, vztahu s přírodou i mezilidské pospolitosti. Tento prožitek mu pomohl zformulovat, co a jak by chtěl fotografovat. Jistotu v otázce „Kde to najít?“ mu dala návštěva přednášky českého teoretika a pedagoga fotografie Jána Šmoka v Olomouci, který tvrdil, že fotograf by měl tvořit hlavně tam, kde žije. Tato teze byla potvrzena příklady nejvýraznějších českých fotografů právě z generace Jindřicha Štreita.

Tyto podněty ve Štreitovi podnítily nové vnímání vlastní fotografické tvorby a nový přístup k ní, dodávaly mu jistotu při práci a víru v sebe, jež nebyla závislá

na přijetí, nebo nepřijetí jeho práce publikem, i když pozdější veskrze pozitivní odborné odezvy od lidí z fotografického světa byly příjemné. Oprostil se od ustálených všeobecných veřejných představ, jak má a nemá vypadat „umělecká fotografie“, a pustil se do práce v místech, kde by jiní hledali nějaké „umění“ nejméně, a navíc takovým způsobem, který svou podstatou neměl na první pohled s klasicky vnímanou uměleckou fotografií nic společného. Na našem území převládalo idealizované fotografování rustikálních motivů, fotografové často selektivně vynechávali ze svých záběrů prvky odkazující k moderní podobě soudobých vesnic. Tuto tradici částečného idealizování života na venkově založili fotografové Karel Plicka a Martin Martinček, kteří ale byli zaměřeni především na motivy zanikajících etnografických a folklorních témat, což mělo také své hlubší významy a souvislosti.

7.2 Vizualní podoba Štreitových fotografií

Štreit své hlavní fotografické téma cyklu *Vesnice je svět* vždy vztahoval k již výše zmiňovaným lidským projevům a hodnotám, pochopitelným všude na světě, a své snímky také uváděl do kontextu období sedmdesátých a osmdesátých let, kdy chtěl popsat a ukázat období tzv. normalizace. Fakt, že jeho tvorba vznikala na území obývaném do roku 1945 téměř výhradně Němci, pro něj nikdy nebyl až tak důležitý a ve svých prezentacích tuhle historickou skutečnost většinou neuváděl.

Odsun Němců, uskutečněný 1945 až 1946, ale měl vliv na motivy jeho fotografií a také na osobní život. Poválečné vystěhování mimo Československo se dotklo přibližně 2,7 milionů Němců a velká, převážně pohraniční území se stala vylidněnými, i když na něm zůstaly téměř veškeré německé majetky. Opětovné osídlování liduprázdných území se pod vedením československých úřadů dělo velmi obtížně a už nikdy se nepodařilo neobydlené nemovitosti po Němcích zalidnit ve stejné míře jako před jejich vystěhováním. Pro mnohé lidi se také stalo stěhování do pohraničí trestem za skutky, jež šly proti zájmům tehdejšího politického režimu Komunistické strany Československa. Stejný trest postihl i Štreitova otce. Jako učitel základní školy ve Stříteži nad Bečvou u Valašského Meziříčí zmínil před svými žáky během vyučování výročí narození prvního československého demokratického prezidenta T. G. Masaryka, za což byl potrestán – mohl si vybrat: buď dostane zákaz vykonávat profesi učitele, anebo se i s rodinou přestěhuje do malé vesnice Těchanov na Rýmařovsku, kde by mohl i nadále vykonávat profesi učitele na místní malotřídce. Následovalo jeho rozhodnutí vystěhovat se s celou svou rodinou do nového, drsného prostředí, kam všichni obyvatelé přišli jen několik roků před nimi. Čekali ho velmi náročné roky v učitelském povolání, ale také při kulturní osvětě v novém prostředí.

Společnost v těchto vesnicích byla směsicí mnoha národností z celé střední, východní i jižní Evropy. Vedle českých rodáků z vnitrozemí zde žili nově Slováci, volyňští Češi, v Těchanově převážně rumunští Slováci, dále Řekové, Chorvaté a Romové. Z těchto výše uvedených faktů se odvíjelo i několik negativ, jež v konečném důsledku ovlivnily i vizuální stránku fotografií z tohoto prostředí. Noví (často i nedobrovolní) obyvatelé neměli zákonitě k novému prostředí takový

vztah jako generace po staletí zde dříve žijících Němců. Většina domů postupně pustla a zachránily se pouze ty, jejichž noví majitelé už uměli hospodařit z předešlých zkušeností anebo viděli ve svém novém domově svůj smysl, budoucnost, a tedy měli motivaci se všemu naučit. Mnoho domů se také zachránilo tím, že si je koupili lidé z měst, kteří sem jezdili trávit svůj volný čas, vyplněný prací na údržbě víkendových chalup. Mnoho domů bylo z dřívějších let úměrně velkých vysokému počtu obyvatel domu a přilehlému zemědělskému hospodářství, což ale bylo v nových podmínkách padesátých a pozdějších let neudržitelné. Někteří volili cestu zbourání rozlehlých hospodářských a nepotřebných prostor a snažili se energii a peníze vložit do údržby obytné části. U velkých domů, u nichž k radikálnímu „zeštíhlení“ nedošlo, se časem projevilo podfinancování údržby a z kdysi výstavních domů se staly ruiny se zničenými omítkami, okny a dírami ve střeších.

Duchovním centrem každé obce byl po staletí kostel, který byl „výkladní skříní“ zdejších obyvatel. Tyto kostely byly stavěny pro velký počet návštěvníků, kdy téměř každý obyvatel vesnice byl věřící. Duchovní život, farář a kostel byli hlavními průvodci života vesničanů a ti se o své opory patřičně starali. V novém období po druhé světové válce byl význam těchto předimenzovaných staveb potlačen a došlo k jejich chátrání. Většina nových obyvatel nebyla aktivně věřících a komunistický režim se navíc snažil vliv církve upozadit a převzít její úlohu při formování společnosti. Majetky církví, které generovaly peníze (lesy, pole), byly po roce 1948 znárodněny a církevní stavby se staly státem podfinancované. Takto zničené domy i kostely tvořily často prostředí, kde vznikaly nejen Štreitovy fotografie.



Fotografická práce Jindřicha Štreita staršího 50. let. (fotografie č. 172)

Otázkou je, do jaké míry by byly Štreitovy fotografie jiné, kdyby nevznikaly na území s tak radikální historickou změnou, která se udála jen přibližně dvacet let před vznikem jeho prvních fotografií z tohoto prostředí. Kdybychom hypoteticky změnili prostředí ze Štreitových fotografií na nejbližší možné, kde nedošlo k odsunu německých obyvatel jako ve vesnicích na Rýmařovsku, dostali bychom se do prostředí zemědělsky úrodné Hané, kde jsou podstatně přívětivější podnební podmínky než na území Nízkého Jeseníku. Ze Štreitových fotografií by pravděpodobně ubylo pošmourného, nepříznivého počasí, ale kulisy omláčených neudržovaných domů by zůstaly většinou velmi podobné. Činnost komunistického režimu zasáhla výrazně i území obývaná historicky lidmi s českou národností. Znárodnění majetků, násilná kolektivizace všech maloročníků a velkých rodinných zemědělských statků po roce 1948 – to vše se projevilo mimo jiné i změnou ve vizuální podobě těchto (nejen) hanáckých vesnic. Stát, který neudržoval budovy velkých zemědělských statků, ale i soukromí majitelé předimenzovaných rolnicky laděných domů bez dostatečných finančních prostředků stáli za neudržovanou venkovní podobou domů a zastaralými interiéry bez větších obnov a rekonstrukcí, což je ve vesnicích na Hané patrné dodnes.

Štreitovy fotografie by s velkou pravděpodobností měly v tomhle vizuálním ohledu podobný charakter, takže uvádění historické problematiky spojené s německou národností by při prezentaci jeho díla, zachycující období tzv. Normalizace, mělo z velké části podružný charakter.

Částečnou výjimku tvořily církevní stavby, které byly na Hané a v celém vnitrozemí přece jenom v lepším stavu než na území bývalých Sudet (i na Rýmařovsku). Ve vnitrozemí nedocházelo k takové fluktuaci obyvatelstva a tím i zprerhání po generace budovaných vazeb na místní církve. U některých Štreitových fotografií z Rýmařovska, kde se objevují církevní stavby, lze říci, že by jinde ve vnitrozemí, až na výjimky, jen těžko vznikly. Každodenní pomalá devastace a nedostatečné udržování církevních staveb probíhaly v rámci celé republiky, ale úplné a nevratné chátrání šlo vysledovat hlavně na území dříve obývaných Němci. Devastace od místních, nově přistěhovaných jedinců, ale také státem „posvěcené“ zakládání nových vojenských cvičišť, povrchových uhelných dolů, stavba nových přehrad a následné zatopení okolního území – to vše způsobilo nevratné škody na církevním majetku. Štreitovu fotografii s traktorem zaparkovaným v kostele v Arnolticích, kde jsou místo dveří kostela namontována posuvná kovová vrata, si lze těžko představit nasnímanou na území po generace obývaném českými rodinami. Co bez problémů prošlo komunistickému vedení místního Státního statku Rýžoviště v součinnosti s tehdejšími státními orgány, by kdekoliv ve vnitrozemí pravděpodobně přineslo velkou odezvu a protesty místních starousedlíků. Apatie a nezájem nových obyvatel o historické a kulturní dědictví po nepřátelsky vnímaných Němcích vytvořily prostor pro tyto excesy. Nutno uvést, že v roce 1983 vedení Státního statku Štreita zaměstnalo, když mu bylo po soudním procesu nad jeho fotografiemi ze Sovinecka odejmuto učitelské místo.



Fotografie Jindřicha Štreita kostela v Arnolticích z roku 1980. (fotografie č. 173)

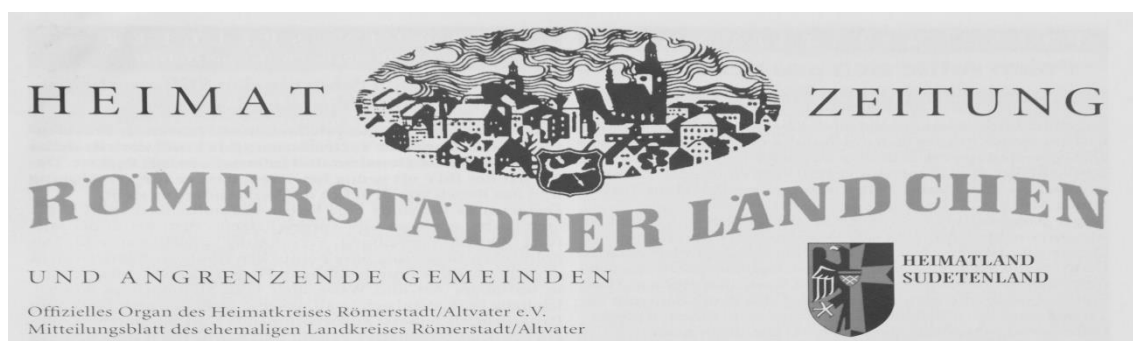
7.3 Dvojitý život Rýmařovska po roce 1945

Většina vesnic a měst, kde žili Němci, měly po jejich poválečném vystěhování dvojitý život. To platilo také o Arnolticích a celém Rýmařovsku. Jeden probíhal v místech původních domovů v Čechách, ale už s novými obyvateli a další se odehrával u německých rodáků v novém domově, tj. v Německu. Ti byli po nuceném vystěhování z Československa rozmístěni po celém území budoucích států východního, ale hlavně západního Německa. Z domova si mohli odnést pouze 50 kilogramů osobních věcí. Často to byly fotografie a různé upomínkové předměty na domov. Po prvních složitých letech nových začátků v Německu, kdy neměli mnoho prostoru se zabírat myšlenkami na svůj původní domov, se u většiny českých Němců dostavily bolestivé vzpomínky a pocity křivdy za (pro většinu z nich) nespravedlivé poválečné vyhnání z domovů. Potřeba sdílet své vzpomínky na starý domov vedla k vyhledání krajanů roztroušených po celém Německu a k pravidelnému organizovanému setkávání všech lidí z rodné vesnice či města.



První organizované setkání německých rodáků z Arnoltic v roce 1962. (fotografie č. 174)

Obsah střetávání rodáků v Německu mělo do začátků šedesátých let hlavně vzpomínkový charakter, protože nikdo z nich od roku 1945 v místech svého rodiště nebyl. Komunistický režim odmítal těmto Němcům vydávat cestovní víza, bez kterých nešlo legálně vstoupit na území Československa. Ojedinelé návštěvy rodných míst se začaly odehrávat v polovině šedesátých let, kdy se také na přechodnou dobu uvolnil zdejší komunistický režim. Tito lidé přijeli přibližně po dvaceti letech do svých rodných míst a často byli v šoku, jakým způsobem se změnila místa, jež si ve vzpomínkách uchovávali. Oprýskané rodné domy, anebo rovnou zbourané, neudržované, často i vybrakované kostely, zarostlé hřbitovy plné vyvrácených náhrobků, anebo rovnou prázdných rodinných hrobů. Nedůvěra nových obyvatel k nechtěným návštěvníkům a strach Němců způsobily, že se bývalí rodáci často i obávali vystoupit z auta a své rodiště fotografovali z pozice řidičů a spolujezdců přes okna aut, anebo postávali poblíž vozu, aby mohli kdykoliv v rychlosti nasednout a odjet. Strach velké části nových obyvatel vesnic spočíval hlavně v tom, že se báli německých právních majetkových nároků na rodné domy, a proto jim často ani nedovolili vstup na své pozemky, natož do interiérů chalup. Časem, po více návštěvách v rodných místech, začaly ojedinelé nové, někdy zdvořilostní, někdy i přátelské vztahy mezi německými rodáky a novými obyvateli jejich původních domů. Tito němečtí návštěvníci poté v Německu na společných srazech informovali své krajany, jak vypadá jejich vesnice, kdo bydlí v jejich rodném domě, a podobné zprávy, které také dokládali fotografiemi. Za účelem rozšiřování nejen těchto zpráv, ale i kvůli organizování srazů v Německu, společných zájezdů do Čech, připomínek životních jubileí a úmrtí obnovili němečtí rodáci časopis *Römerstadt Mädchen*, v němž každá vesnice bývalého rýmařovského okresu má své vyhrazené místo.



Část obnoveného časopisu vycházejícího v Německu pomocí rodáků z Rýmařovska. (fotografie č. 175)

7.4 Arnoltice, Veverí a Huzová

7.4.1 Arnoltice

Vraťme se k několika konkrétním případům z Rýmařovska, kdy se výrazným způsobem prolnuly skrze fotografie osudy Němců s tvorbou Jindřicha Štreita. Vesnice Arnoltice měla před zahájením druhé světové války 321 obyvatel, všichni byli německé národnosti. Z této vesnice zahynulo dvacet mužů při branné povinnosti v německé armádě během druhé světové války. Všichni ostatní obyvatelé vesnice museli po válce odejít do Německa. S sebou si mimo jiné odvezli také nemnoho fotografií, které ukazovaly život před odsunem. Při mém počátečním hledání v roce 2011 jsem našel pouze asi tři staré fotografie, které kolovaly mezi současnými obyvateli Arnoltic. Byly to pohlednicové záběry na vesnici a její nejbližší okolí. V roce 2013 jsem se seznámil s německou rodačkou z Arnoltic Christine Stoll, rozenou Sauer, v současnosti žijící v Hesensku. Souhlasila se spoluprací na rekonstrukci obrazové kroniky Arnoltic (německy Arnsdorf), zaznamenání vzpomínek arnoltických rodáků a také poskytla informace o své matce, nadšené amatérské fotografce.

Při mé další zkušenosti v kontaktech s německými rodáky z Rýmařovska se ukázalo, že fotografie ukazující život před rokem 1945 nejsou v Arnolticích ani v jiných obcích nijak systematicky evidovány. Staré papírové fotografie jsou nahodile nekvalitně kopírovány skenery, ofotografovány digitálními kompaktními fotoaparáty a tyto digitální kopie o velikosti zpravidla několika kilobitů se předávají mezi německými rodáky pomocí internetových pošt anebo jsou vytištěny nekvalitním tiskem na kancelářský papír. Mnoho fotografií také zůstává anonymně v rodinných albech a kontext těchto snímků znají už jenom žijící rodáci, kterým je přibližně 75 a více let a kteří si reálně pamatují výjevy z těchto fotografií a celkově ze svých rodných míst. I kvůli nezájmu jejich potomků hrozí, že tyto fotografie nebude nikdo schopný v budoucnu identifikovat, a snímky se tedy bez kontextu stanou pouze bezcennými papíry. Jakákoliv aktivita pro záchranu a identifikaci těchto fotografií je proto v Německu i v Čechách velmi cenná a žádoucí.

Christine Stoll (rodačka z Arnoltic) příkladným způsobem oslovila většinu žijících rodáků z Arnoltic s prosbou o poskytnutí cenných fotografií z rodinných alb, ukazujících život v Arnolticích ve všech obdobích od 19. století do roku 1946, nejlépe i s textovým doprovodem. Při jedné z cest po Německu jsem navštívil některé rodáky, u nichž byly nashromážděny tyto fotografie. Zhotovil jsem kvalitní digitální kopie a ty se také staly obrazovou přílohou k diplomové práci. Díky této iniciativě se na veřejnosti mimo jiné objevilo několik velmi cenných fotografií, například jediné dvě dochované fotografie ukazující interiér kostela sv. Anny v Arnolticích před rokem 1945. Kostel sv. Anny byl, stejně jako ve většině ostatních obcí tehdejší doby, duchovním centrem pro zdejší obyvatelstvo.



Pohled na Arnoltice a 2 dochované fotografie z interiéru kostela před r. 1945. (fotografie č. 176 až 178)

Rodinu Sauerů, do které se narodila v roce 1939 Christinne Stollová (rozená Sauer), žila na samotě, asi kilometr od Arnoltic. Její matka Marie Sauerová roz. Bandtová (1916–1983) pracovala spolu s manželem Josefem Sauerem (1907–1980) na jejich rodinném statku a byla nadšenou fotografkou-amatérkou, jež zaznamenávala jejich rodinný život a dění v obci.



Christine Stollová se svým bratrem Herbertem a matka Christine Marie. (fotografie č. 179 a 180)

Rozhovor s Christine Stoll (roz. Sauer), dcerou Marie Sauerové:

Proč si Vaše maminka pořídila fotoaparát? Bylo běžné vlastnit ve třicátých letech a během války fotoaparát?

„Mou maminku fotografování vždy přitahovalo. Bylo to pro ni vytržení z trochu monotónního života na malé vesnici, jakou byly Arnoltice. Chodila také do místního ochotnického divadla, ale fotografovat mohla podle chuti i denně. Vlastnit fotoaparát si mohli dovolit jen největší a nejbohatší zemědělci ve vsi. Moje maminka se narodila a vyrůstala v rodině Bandtů, ti patřili mezi tři největší sedláky v Arnolticích. Fotografování si s sebou vzala i do rodiny Sauerů, do které se v roce 1937 provdala. Vlastnictví fotoaparátu bylo v Arnolticích výjimečné.“

Jak se naučila fotografovat a kde vyvolávala fotky?

„Naučila se to pomocí příručky a také způsobem pokus/omyl. Fotky si nechávala vyvolávat u profesionálů v Rýmařově anebo v Bruntálu. Fotografovala takové ty běžné každodenní drobné události, motivy. Pokud bylo potřeba vyfotit něco důležitého, jako třeba ateliérové foto a svatby, tak to nechávala profesionálům.“

Přenesla si tento koníček i do nového domova v Německu?

„Fotoaparáty v rukou Němců byly po druhé světové válce zakázány, takže si ho při odsunu s sebou nevzala. Při první příležitosti si ale v Německu koupila nový a dále nadšeně pokračovala s fotografováním.“

Manžel Marie Sauerové musel po vypuknutí druhé světové války narukovat do německé armády a jako pěší voják se zúčastnil bojů v Rusku. Vzácné snímky z fotoaparátu Marie Sauerové ukazují každodenní život bez manžela na statku s dětmi, společné chvíle s manželem při jeho občasných dovolených z ruské fronty a také loučení u vlaku v Opavě v zimě 1944/1945 při odjezdu na frontu, kde byl posléze zajat Rudou armádou. Ze zajateckého tábora byl propuštěn v roce 1949, kdy už zbývající členové rodiny žili od roku 1946 v Německu, kde se mu rodinu podařilo také nakonec vyhledat.



Christine s bratrem a matkou při práci u rodného domu v Arnolticích. (fotografie č. 181)



Christinin otec doma na dovolené z válečné východní fronty v průběhu 40. let. (fotografie č. 182 až 184)



Josef Sauer odjíždí z Opavy na východní frontu v zimě 1944/1945. (fotografie č. 185 až 187)

Po konci druhé světové války a odsunu všech původních německých obyvatel začali do Arnoltic přicházet noví dosídlenci a psala se nová kapitola kroniky této vesnice. Od padesátých let v oblasti vznikala zemědělská družstva, která se později přetransformovala do státních statků, ve kterých pracovalo mnoho obyvatel Arnoltic. Postupně byla zbourána většina německých chalup při hlavní obecní silnici, ty pak byly nahrazeny novými bytovými panelákovými domy anebo rozlehlým zemědělským střediskem Státního statku Rýžoviště. Z původních 78 německých domů v obci zůstalo stát do dnešních dnů 28.

Arnoltický kostel s příchodem nových obyvatel ztratil na svém původním významu. Bez zájmu věřících byl kostel odsvěcen a církví pronajat státním statkům k světským účelům. Na postupné ničení kostela bylo místními faráři několikrát upozorněno, a dokonce proběhlo pátrání Veřejné bezpečnosti po vandalech, jak patrně ze záznamů farní kroniky uložené na faře v Břidličné. Z kostela se stalo postupně skladiště brambor, sklad pohonných hmot a vrcholem byla již zmiňovaná garáž pro traktory ze sousedícího zemědělského střediska.

Do této obce od konce sedmdesátých let pravidelně dojížděl Jindřich Štreit, který zde koncepčně hledal dokumentární situace souznící s jeho tématem vesnice ve všech jejích podobách. Prostředí Arnoltic, které se mu nabízelo, bylo jedno z nejpestřejších ze všech vesnic Rýmařovska, kde naplňoval své fotografické téma. Prolínaly se zde staré oprýskané chalupy se zanedbanými interiéry s novými paneláky v centru obce, za kterými se v kopci rozléhaly velké kravíny, z nichž vedla blátivá cesta do blízké garáže vzniklé z impozantního kostela, absurdně čnicího nad touto normalizační vesnicí. Kopcovitá pole a pastviny v okolí Arnoltic se taktéž několikrát objevily na obrazově čistých Štreitových fotografiích.



Kostel sv. Anny v Arnolticích na fotografiích Jindřicha Štreita v roce 1980. (fotografie č. 188 a 189)



Lidé z Arnoltic na fotografiích Jindřicha Štreita v 80. letech. (fotografie č. 190 a 191)

Od poloviny šedesátých let začali navštěvovat Arnoltice němečtí rodáci, sporadicky a často v době dovolených, a zoufale sledovali a fotograficky zaznamenávali přeměnu, či dokonce zánik rodných domů a kostela. Prostředí budované po mnoho generací jejich rodinami bylo během několika desetiletí změněno k nepoznání, anebo zlikvidováno.



Fotografie z návštěv arnoltických rodáků z Německa v roce 1965 a 1972. (fotografie č. 192 a 193)

Dům Christine Stoll a její rodiny zůstal neosídlen a v 50. letech byl zbourán. Pozemky byly po válce z velké části zalesněny a v 70. letech zde místní myslivecké sdružení postavilo malou loveckou chatu.



Z návštěvy rodiny Sauerů v Arnolticích na svém bývalém pozemku v roce 1972. (fotografie č. 194 a 195)

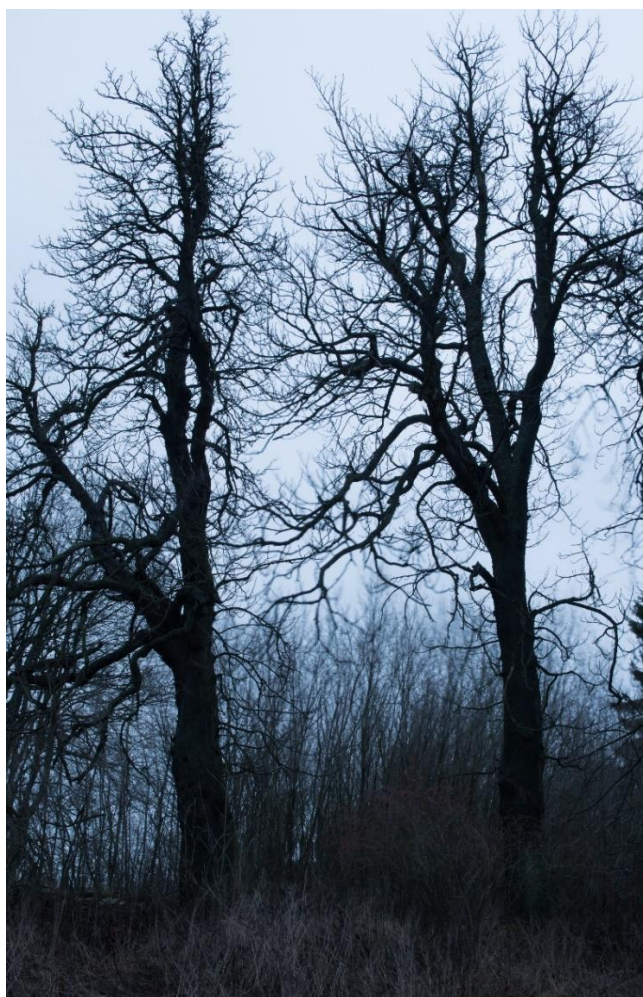


Pozemky Sauerů v letech 1954 a 2015 a Christine na místě v roce 2015. (fotografie č. 196 až 198)

Osud kostela sv. Anny v Arnolticích byl završen na přelomu let 1983 a 1984, kdy místo rozhodnutí o opravě zničené střechy a krovů kostela přišla demolice. Kostel se zboural a stavební materiál z něj byl využit na stavby nových rodinných domů v okolí Arnoltic. Dnes místo kostela připomínají pouze dva staré stromy, původně vysazené před vchodem, a kamenný kříž, který stál u boční stěny kostela, postaveného v roce 1841. Za pozemkem, kde stál kostel, leží v mlázi pozůstatky arnoltického hřbitova v podobě několika vyvrácených náhrobků a děr po hrobech. Hřbitov je v dnešní době velmi těžko přístupný přes pozemky soukromých majitelů.



Kostel sv. Anny v Arnolticích na fotografii Jindřicha Štreita v roce 1980. (fotografie č. 199)



Kostel sv. Anny v Arnolticích v 50. letech se sbírek Muzea Rýmařov, dále na fotografii Jindřicha Štreita v roce 1980 a současný stav v roce 2016 na fotografii Svatopluka Klesnila. (fotografie č. 200 až 202)

Že příběh kostela v Arnolticích nebyl jediný, dokládají statistiky a obrazové dokumentace projektu *Zaniklé kostely* hlavního organizátora Michala Valenčíka. Od konce druhé světové války na území bývalého okresu Rýmařov zaniklo anebo je v torzálním stavu obvodových zdí bez střech 15 kostelů a kaplí. Ani jedna budova nezanikla z důvodů vzniku vojenského prostoru či stavby nové přehrady, což bylo častou příčinou na jiných území Česka v poválečné době.

7.4.2 Vevěří

Nejbližší příklad dalšího ničení sakrální památky se odehrál (nejen) ve fotografiích Jindřicha Štreita v malé obci Vevěří, pouhé dva kilometry vzdálené od Arnoltic. Zde, stejně jako ve všech obcích Rýmařovska, bydlelo (až na jednoho Čecha) obyvatelstvo německé národnosti. Ze 180 obyvatel nepřežilo v bojích druhé světové války deset mužů a všichni ostatní byli po válce vystěhováni mimo hranice Československa. Střed obce tvořila dědičná rychta a nad ní byla postavena v roce 1791 kaple sv. Jeronýma s přilehlým hřbitovem. Většina lidí pracovala v zemědělství anebo v lese, který tuto vesnici obklopuje ze všech stran. Po válce a odsunu Němců se sem nastěhovalo několik nových rodin, ale ty postupně opouštěly zapadlou vesničku a z Vevěří se stala rekreační osada s jedním trvale obydleným domem. Z původních 28 domů se jich zachovalo do dnešních dnů jedenáct. Zbytek byl zbourán a pozemky pod domy využity na stavbu chat anebo bylo rumisko po zboření rozhrnuto do okolního prostoru.



Vesnice Vevěří ve 20. letech 20. století. (fotografie č. 203)

Jedna z původních německých obyvatel Marianne Wolfová, roz. Thielová, se zde narodila 8. listopadu 1931, takže dětství až do svých 15 let strávila ve Veveří. Matka pracovala převážně na domácím hospodářství a otec v lese těžil dřevo pro válečný průmysl, proto nebyl povolán do německé armády. O víkendech a letních prázdninách jezdil za rodinou strýc z Ostravy a velmi intenzivně fotografoval život příbuzných i celé vesnice. Vytvořil autentický dokumentární pohled do soukromí německé rodiny žijící v zapadlé vesničce na okraji bývalého rýmařovského okresu.



Rodina Marianne (dole 4. zprava) a Marianne s bratrancem při odpočinku v 40. letech. (fot. č. 204 a 205)

Roku 1941 se účastnil také sv. přijímání devítileté Marianne a vytvořil jedinou dochovanou fotografii z interiéru kaple sv. Jeronýma před vybrakováním a zničením. Rodina Marianne byla po nuceném vystěhování z Československa umístěna do Bavorska, kde ona žije dodnes. V sedmdesátých letech její maminka navštívila poprvé od vystěhování svůj domov a na svém fotoaparátu zaznamenala prostředí Veveří.



Kaple sv. Jeronýma ve 20., anebo 30. let 20. století. (fotografie č. 206)



Svaté přijímání Marianne Wolfové (2. zprava) v roce 1941 v kapli sv. Jeronýma. (fotografie č. 207 a 208)



Matka Marianne Wolfové při návštěvě jejich domu ve Veverí v 70. letech. (fotografie č. 209 a 210)

Od počátku sedmdesátých let navštěvoval Vevří s fotoaparátem v ruce také Jindřich Štreit. První jeho fotografie v sobě nesly znaky výtvarnosti, které hledal prostřednictvím žánru zátiší v interiéru zdevastované kaple sv. Jeronýma. Na fotografiích nebyli vyobrazeni lidé, i když obsah je symbolicky zastupoval, bohužel v podobě poslední možné nápravy zvrátit zánik tohoto duchovního místa. Po několika letech se do kaple s fotoaparátem vrátil, ale už jako vyhraněný autor žánru sociálního dokumentu. Stal se svědkem dlouhé chvíle dvou mladých zemědělských brigádníků, hledajících povyražení v prázdném prostoru kaple. Jeden brigádník zaplnil místo mezi dvěma hřeby trčícími ze zdi svým tělem, jako obraz z křížové cesty Ježíše Krista. Poslední autorem publikovaná fotografie z potmělého interiéru kaple v roce 1996 zobrazuje klečícího člověka pod dírou ve střeše. Konečný osud kaple jsme se z veřejně známých fotografií Jindřicha Štreita už nedozvěděli.



Kaple sv. Jeronýma na fotografii Jindřicha Štreita z roku 1985. (fotografie č. 211)

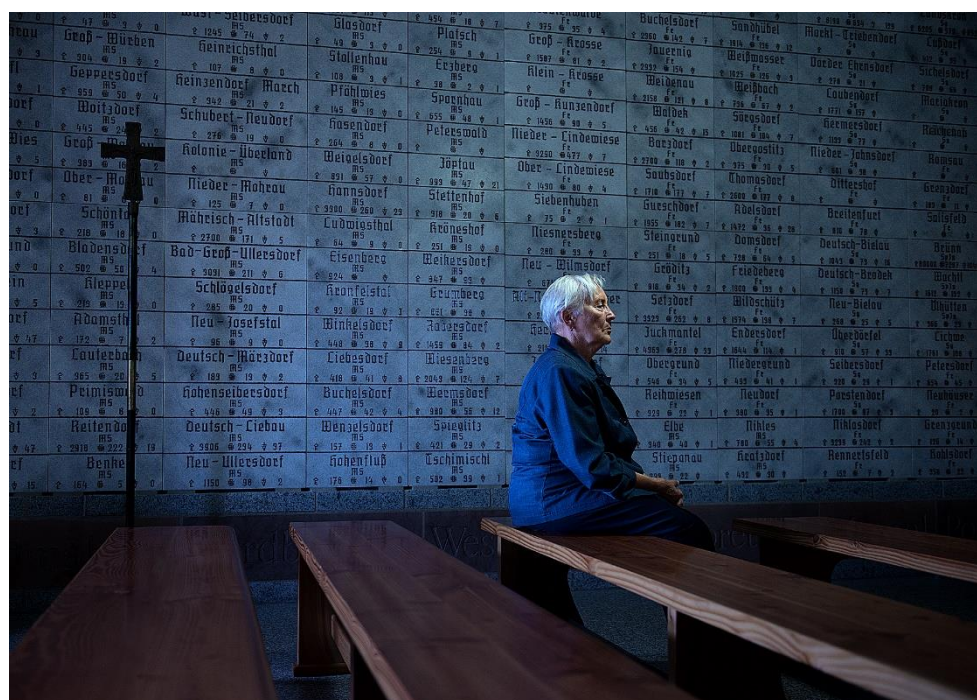


Kaple sv. Jeronýma na fotografii Jindřicha Štreita z roku 1996. (fotografie č. 212)



Kaple sv. Jeronýma na fotografii Svatopluka Klesnila z roku 2015. (fotografie č. 213)

Dnešní stav kaple je bohužel tristní a s velkou pravděpodobností spěje k zániku. Zůstaly pouze obvodové zdi, které se i nadále rozpadají. V bezprostředním okolí ohraničeném zdí stál malý hřbitov o přibližném počtu čtyřiceti hrobů. K dnešnímu dni se dochoval pouze jediný pomník, shodou náhod ten, který vlastnila rodina Marianne Wolfové.



Marianne u sv. přijímání v roce 1941 a v současné době na fotogr. S. Klesnila. (fotografie č. 214 až 216)

Dalšími obyvateli Vevěří byla rodina Hermanna Parsche, který v současnosti žije v Hesensku. Rodiče Hermanna Parsche pracovali na svém statku, který byl po dědičné rychtě druhým největším v obci. Hermann měl dvě sestry a mladšího bratra.



Rodina Hermanna Parsche na svém statku ve Vevěří. (fotografie č. 217 a 218)

V roce 1964 požádali svého rodinného přítele Schmieda, který před odsunem žil ve vedlejší vesnici Kněžpoli, aby při své první návštěvě rodného místa od vystěhování udělal několik fotografických záběrů Parschova statku. Na fotografii z roku 1964 vidíme pana Schmieda s jeho ženou přicházet ke statku Parschů a následně si prohlížejí jeho stav. Z fotografií je patrná devastace domu s poškozeným rohem zdi a s rozbitými okny.



Podoba statku Hermanna Parsche v roce 1964. (fotografie č. 219)

Otec Hermanna Parsche se ke svému rodnému domu poprvé vydal po 36 letech v roce 1981 a z této návštěvy vznikla malá fotografická reportáž od jeho přítele. Na těchto fotografiích němečtí rodáci procházejí Vevěřím cestou kolem kaple sv. Jeronýma až k velkému statku pana Parsche, který stával jako poslední v zástavbě ostatních domů, u lesa. Zde našel Hermann Parsch už jenom kousky zdí svého domova. Skupinka pokračovala dále do lesa, kde se nacházela malá kaplička postavená předky rodiny Parschů. Zde se Hermann Parsch nechal opět vyfotografovat. V dnešní době zbyly i z této kapličky jenom obvodové zdi, bez střechy.



Návštěva troskek statku Hermanna Parsche staršího v roce 1981. (fotografie č. 220 a 221)



Návštěva troskek statku Hermanna Parsche staršího v roce 1981. (fotografie č. 222)



Hermann Parsch mladší v současnosti na fotografii S. Klesnila. (fotografie č. 223)

7.4.3 Huzová

Nejbližší obcí k vesnicím Arnoltice a Veverčí, kde mohla zůstat německá rodina i po nuceném vystěhování svých sousedů po druhé světové válce, je čtyři kilometry vzdálená obec Huzová. Místní Němka Helga Kubíková, roz. Hlawatsch, se narodila v roce 1940. Prvotní nedobrovolný odsun se její rodině vyhnul pravděpodobně proto, že její otec pocházel z česko-německé rodiny, i když její matka byla Němka. V následujících letech po druhé světové válce zvažovali dobrovolné vystěhování do Německa z několika důvodů. Hlavně z důvodů nástupu komunistů k moci a také kvůli usurpování její německé rodiny novými dosídlenci. Těžko se její nejbližší rodina smířovala s tím, že přišla o všechny své sousedy a spoluobčany v obci a také o většinu příbuzných, kteří do té doby v Československu žili. Pouze sňatek její sestry s Čechem rozhodl, že nakonec zůstali v komunistickém Československu. Nechtěli zde sestru nechat samotnou. Tímto rozhodnutím ale přišli na dlouhá léta o možnost osobních setkání se svou zbývající rodinou ze strany matky, která byla vystěhována do Německé spolkové republiky. Až v polovině šedesátých let jim byla poprvé umožněna osobní návštěva jejich rodiny v Německu. Do té doby vedli s rodinou v Německu pouze korespondenční kontakty. Soukromý archiv Helgy Kubíkové je jedním z příkladů těch německých obyvatel, kteří nemuseli po druhé světové válce odejít pryč z Československa. Na dochovaných fotografiích a dalších materiálech vidíme její rodinu, která si zajišťovala obživu v zemědělství na svých pozemcích a po nástupu Komunistické strany k moci o tyto pozemky přišla. Z korespondence čteme, jak její příbuzní v Německu jen velmi těžko začínali novou etapu svého života a myšlenkami byli často ve svém původním domově.



Helga Kubíková (nejmenší dítě) se svou nejbližší rodinou. (fotografie č. 224)



Rodina Helgy Kubíkové s pomocníky na jejich poli. (fotografie č. 225)



Korespondence s vystěhovanou rodinou do Německa a H. Kubíková v současnosti. (fotogr. č. 226 a 227)

Zdejší hřbitovy v Huzové, Arnolticích a Veverí ukazují častý a podobný osud těchto míst na územích dříve obývaných Němci. Vystěhovaní Němci si mohli s sebou odnést pouze některý movitý majetek. Nemovitosti, pozemky, ale i hroby s pochovanými příbuznými zůstaly na svých místech a byly ponechány osudu, který nemohli již bývalí majitelé ovlivnit. V malých vesnicích, jako byly Arnoltice a Veverí, hřbitovy zanikly a nezůstaly po nich na povrchu země žádné stopy anebo pouze několik vyvrácených náhrobků a náznaky základů obvodových zdí. Ve větších střediskových obcích, jako Huzová, byli hřbitovy zachovány, ale změnou obyvatel se změnila i většina pomníků a hroby. Část německých pomníků byla zničena, vyhozena, anebo použita jako stavební materiál (stejně jako v malých obcích). Jiné opuštěné pomníky byly novými obyvateli využity pro nové hrobové místo jejich rodiny. Buď byly vytesané nápisy vybroušeny a vyryty do pomníku nové, anebo byl pomník jednoduše otočen a využita druhá strana. U některých pomníků s k německým vytesaným jménům přidala nová.



Huzovský hřbitov ve 20. letech 20. století. (fotografie č. 228)



Zbývající německé pomníky u hřbitovní zdi v současnosti. (fotografie č. 229)

7.5 Přístupy Jindřicha Štreita

Štreitovy fotografie ze Sovinecka, na kterých lidé silně projevily svá lidská specifika v pozitivní i negativní podobě, se staly pochopitelnými všude na světě. Stačilo pouze uvést základní kontext doby a místa vzniku. S odstupem pohledu k jeho fotografiím jsou lidé na nich všeobecně vnímáni jako nositeli zobecněného lidství, ale ne nositeli ojedinělých, výjimečných osudů spojených pouze a jen s danou osobou na fotografii. Autor také v konečné podobě a prezentaci neuváděl až na výjimky konkrétní jména lidí.

Stovky jeho fotografií ze soukromého domácího prostředí zobrazují mnoho situací a vypadá to, že se jich zúčastnilo stovky lidí. Jako kdyby byl každý člověk zobrazen jen na jedné, někdy na dvou, jen výjimečně na vícero fotografiích. Tohle zdání je klamné z několika důvodů. Většina jeho fotografií se děje v domácím prostoru fotografovaných, anebo v nejbližším okolí. Aby mohl fotografií zachytit zobecňující situace z těch nejosobnějších prostor lidí, nemohl se o tohle pokoušet na příliš velkém počtu lidí. U fotografování v soukromí mnoha lidí by nedokázal jít se svým záměrem do hloubky zpracování a došlo by tak k povrchnímu rozmělnění a minutí cíle. Aby se Štreit dostal co nejhlouběji do tématu, vybral si v téměř každé vesnici na Sovinecku 1, 2 domácnosti tvořené mnohačetnou rodinou, anebo párem i jednotlivcem a tyto domácnosti co nejčastěji při různých příležitostech navštěvoval a fotograficky zaznamenával. Tyto návštěvy trvaly minimálně několik let, většinou 10 i více let. Pokud lidé z jeho fotografií stále žijí, tak až do dnešních dnů je Štreit navštěvuje, i když spíše už bez fotoaparátu. Štreit se stal rodinným přítelem fotografovaných. Kromě toho, že byl jejich osobním fotografem rodinných událostí (svatby, oslavy, skupinové portréty), pomáhal jim a sdílel jejich každodenní rodinné radosti i trápe. Vozil členy rodiny k doktorům, urovnával rodinné hádky, dovážel nákupy z měst, pomáhal vyřizovat různá potvrzení, shánět uhlí na zimu, písek na stavbu atd. Výsledné děje na jeho fotografiích v souboru Vesnice se staly hluboce a dlouze prožité dávno před zmáčknutím spouště a také rezonující v něm dlouho po vyfotografování. V každé takové domácnosti, rodině nafotografoval tisíce fotografií a ve výsledku jich odprezentoval od několika fotografií po několik desítek.

Tím, že fotografie později nebyly prezentovány tematicky podle rodin a lidí na fotografiích, což nebylo nikdy Štreitovým záměrem, snadno se přehlédne toto spojení. Například příběh paní Anny Nečasové a její rodiny, v které vzniklo několik již dnes ikonických fotografií, navazujících na sebe. Paní Nečasová bydlela ve Štreitovém sousedství. V roce 1980 vyfotografoval Jindřich Štreit jednu z jeho nejznámějších fotografií, a to paní zapalující si cigaretu nad hrobem, obskládaným smutečními věnci a kyticemi. Fotografie vnikla v době dušiček. Paní Nečasové umřel o několik týdnů dříve již druhý manžel. Štreit se svou ženou Ágnes pomáhal paní Nečasové s opatrováním vážně nemocného manžela. Po smrti manžela v domě mezi blízkými, doktor vystavil úmrtní list. Za několik dní se konal pohřeb, z kterého je známa také jedna Štreitova fotografie. Po pohřbu Štreit několikrát zaznamenává nelehký život vdovy se 4 dcerami.



Fotografie Jindřicha Štreita z rodiny Anny Nečasové v 80. letech. (fotografie č. 230)



Fotografie Jindřicha Štreita z rodiny Anny Nečasové v 80. letech. (fotografie č. 231 a 232)



Fotografie Jindřicha Štreita z rodiny Anny Nečasové v 80. letech. (fotografie č. 233 a 234)



Fotografie Jindřicha Štreita z rodiny Anny Nečasové v 80. letech. (fotografie č. 235)

Rok po smrti manžela se paní Nečasová zamiluje a koná se svatba, na které Štreit dělá řidiče a fotografa. Opět velmi známá fotografie ze svatby paní Nečasové s novým manželem Svatoplukem, kde na silnic uprostřed krajiny stojí auto Tatra a u něj novomanžel si připijí z láhve a nevěsta dává pusu novému tchánovi. Důvod zastavení uprostřed krajiny cestou ze svatebního obřadu byl ten, že na místě se v 60. letech zabil na motorce novomanželův bratr a u malého pomníčku tak chtěli uctít jeho památku. V roce 1982 se novomanželům narodil jediný syn Miloš a Štreit opět zaznamenává důležitou rodinnou událost křtu v malé vesnické kapli v Křížově. Fotografie ukazující smutek i radost v té nejosobnější podobě by nemohli vzniknout, pokud by byl Štreit vnímán jako cizí člověk.



Fotografie Jindřicha Štreita z rodiny Anny Nečasové v 80. letech. (fotografie č. 236 a 237)

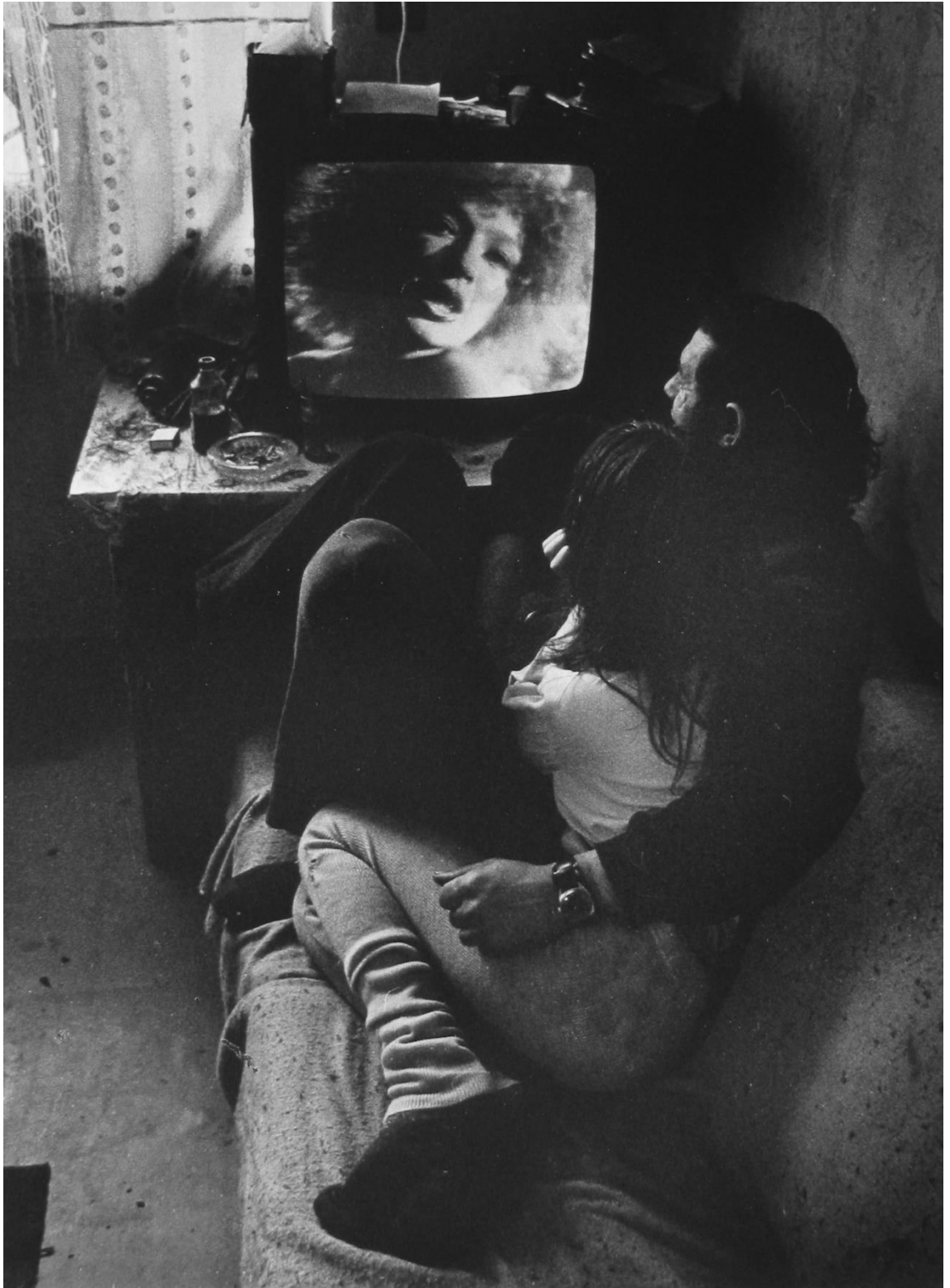
Rodina Nečasova je příklad, kde Štreit svým fotoaparátem zachytil důležité zvraty v jedné rodině. Jeho sledované motivy nebyly ale vždy tématem tak zásadní pro život člověka. Všiml si i obyčejných, na první pohled banálně působících okamžiků z rodinného života. Například u rodiny Suchých, v 10 kilometrech vzdálených Arnolticích od Sovince, v každou možnou dobu navštěvoval tento pár s jejich 3 dětmi, aby zachytil dění na několika metrech čtverečních v koutu místnosti. Statické předměty se na místě jednou za čas změnilly podle potřeb rodiny, ale pořád to bylo hlavní místo pro setkání, povídání, balení cigaret a kouření, dívání se na televizi, anebo prohlížení si diplomů, novin a hraní si se zvířaty.



Rodina Suchých na fotografiích Jindřicha Štreita v 80. letech 20. století. (fotografie č. 238)



Rodina Suchých na fotografiích Jindřicha Štreita v 80. letech 20. století. (fotografie č. 239 a 240)



Rodina Suchých na fotografiích Jindřicha Štreita v 80. letech 20. století. (fotografie č. 241)

Štreitova obrazová výpověď o lidském údělu se zakládala na velmi promyšleném, osobně angažovaném a časově náročném přístupu. Motivy, které našel a vyfotografoval tak dále propracovával na dalších fotografiích. Ke statickým motivům se mohl kdykoliv vracet a sledovat živé děje, které se neustále měnily. Často se zaměřoval na novodobé charakteristické znaky normalizační vesnice 70. a 80. let. Místo dominantních kostelů, vidíme nejčastěji silážní věže, které tvořily nové panorámata vesnic. Dění v obci není vyjádřeno společenským životem na návsi s pozadím chalup, ale v místech před novými bytovkami a paneláky, kde se odehrávají všechny znaky lidské každodennosti na vesnici. Tyto statické motivy neustále sledoval a do svého tématu přidával nové a nové fotografie.



Motivy se silážními věžemi na fotografiích Jindřicha Štreita v 80. letech 20. století. (fotografie č. 242)



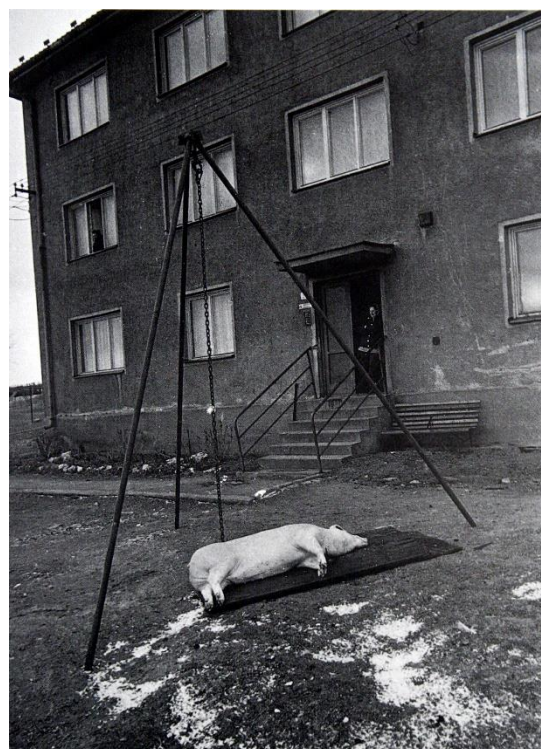
Motivy se silážními věžemi na fotografiích Jindřicha Štreita v 80. letech 20. století. (fotografie č. 243 a 244)



Motivy se silážními věžemi na fotografiích Jindřicha Štreita v 80. letech 20. století. (fotografie č. 245)



Motivy s bytovkami v Jiříkově na fotografiích Jindřicha Štreita v 80. letech 20. století. (fotografie č. 246)



Motivy s bytovkami v Jiříkově na fotografiích J. Štreita v 80. letech 20. století. (fotografie č. 247 a 248)



Motivy s bytovkami v Jiřikově na fotografiích J. Štreita v 80. letech 20. století. (fotografie č. 249)

Fotografie ze Sovinecka od dnes již celosvětově známého fotografa Jindřicha Štreita ukazují také mimo jiné to, jak moc důležité je zaznamenávání událostí, které se nedějí zrovna v hlavních komunikačních centrech společnosti. Období normalizace zaznamenané Jindřichem Štreitem ve vesnicích Rýmařovska nám dává ucelenou představu o této době v mikrosvětě několika set lidí, vzájemně se znajících a vytvářejících úzké sociální vazby.

10. června 1982 se soukromé lidské osudy z Rýmařovska staly (v podobě fotografií) důležitými aktéry výstavy neoficiálních umělců tehdejší doby v Praze. Prostředníkem těchto příběhů byl autor fotografií Jindřich Šreit. Rázovité vesnické postavičky, žijící si svůj každodenní uzavřený život v oblasti Nížkého Jeseníku, se nevědomky staly „návnadou“ pro posluhovače vládnoucí Komunistické strany. Těm se trvalo chytit do vlastních zcestných představ dvě hodiny, kdy výstavu uzavřeli, a v průběhu několika měsíců odhalili sebe samé ze svých bizarních představ o ideálním lidském společenství. Osobní příběh Jindřicha Štreita se stane důkazem o primitivitě režimu a jeho fotografie budou ojedinělým svědectvím reálného života v československých vesnicích tzv. normalizační éry.

Jindřich Šreit byl 5. srpna 1983 pravomocně odsouzen podle paragrafů 102 a 103 za hanobení prezidenta a republiky na deset měsíců odnětí svobody podmíněčně s dvouletým odkladem. Rozsudku předcházelo více než roční martyrium obžalovaného s výkonnou mocí, jehož součástí byla sedmnáctihodinová domovní prohlídka provedená StB 12. června 1982, následoval čtvrtroční pobyt ve vězeňské vazbě s celodenními policejními výslechy a po propuštění z vazby roční čekání na nejisté svobodě, jak dopadne soudní řízení. Rozsudkem bylo mimo jiné nepřímo stvrzeno, že fotografie Jindřicha Štreita nemají místo v oficiální tvorbě dobového uměleckého světa a tím i mezi společnostmi. Fotografie popisující životní realitu na vesnicích nemohly být na veřejnosti ukazovány, i když tuhle skutečnost většina lidí znala. Lidé a místa z fotografií Jindřicha Štreita se tak na dalších sedm let uzavřeli do svého mikrosvěta několika vesnic a jejich příběhy vyprávěné fotografiemi byly ukládány do autorova šuplíku až do období po 17. listopadu 1989, kdy skončil komunistický režim.

8. Závěr

Fotografie vytvořené Němci a Čechy na Rýmařovsku v období od druhé poloviny 19. století až do současnosti nám dávají ucelenou obrazovou představu o životě na tomto nevelkém území. Zdejší časová kontinuita často sofistikovaného zachycování života lidí je v celorepublikovém měřítku ojedinělá, obzvláště co se týče území vesnic a malých měst obývaných do roku 1945 téměř výhradně německou národnostní menšinou. Němci byli po druhé světové válce nuceně vystěhováni mimo území tehdejšího Československa a tím došlo k výraznému přerušení všech zdejších společenských vazeb. Tato diplomová práce přispěla k opětovnému propojení jednotlivých časových období a lidí, kteří na tomto území žili či žijí. Mnoho fotografií z předkládané diplomové práce lze v Čechách spatřit buď úplně poprvé, anebo po dlouhých sedmdesáti letech. Po celou dobu ležely v soukromých archivech vystěhovaných německých rodáků z Rýmařovska, a to převážně v Německu. Některé tyto fotografie nabývají na významu a zajímavosti, protože jsou úzce propojeny s tvorbou Jindřicha Štreita, jednoho z nejvýznamnějších českých fotografů, který tvořil zejména v období tzv. normalizace právě na Rýmařovsku. Publikované materiály nás také provázejí všemi politickými zřízeními a režimy, ukazují, jakými změnami prošlo Rýmařovsko od druhé poloviny 19. století do současnosti. Příčiny a následky těchto období jsou patrná dodnes, hlavně z období nacismu a komunismu.

Často používaná věta „Nejsme odpovědni za slova a činy jiných plně svéprávných lidí“ se objevovala při mých osobních setkáních s lidmi spojenými s historií Rýmařovska. V kontextu této věty a v kontextu událostí z nedávné historie Rýmařovska bylo o to silněji patrné, že možná nejsme zodpovědní za jiné, ale důsledky jejich jednání si nesou v nějaké podobě všichni.

9. Prameny informací a fotografií, jmenný rejstřík

MACHALA, Jindřich. *Kronika Libavska*. Olomouc: Tiskárna. Budík. Grafika, 2015. 544 s. ISBN: 978-80-260-8239-2.

LAKOSIL, Jan; SVOBODA, Tomáš. *Sudety 1938 pohledem důstojníků německé armády*. Praha: Mladá fronta, 2014. 88 s. ISBN 978-80-204-2894-3.

ARBURG, Adrian; STANĚK, Tomáš. *Vysídlení Němců a proměny českého pohraničí 1945-1951. Dokumenty z českých archivů. Díl I. Češi a Němci do roku 1945*. Středokluky: Zdeněk Susa, 2010. 373 s. ISBN 970-80-86057-66-8

ARBURG, Adrian; STANĚK, Tomáš. *Vysídlení Němců a proměny českého pohraničí 1945-1951. Akty hromadného násilí v roce 1945 a jejich vyšetřování*. Středokluky: Zdeněk Susa, 2010. 329 s. ISBN 970-80-86057-66-2

ARBURG, Adrian; STANĚK, Tomáš. *Vysídlení Němců a proměny českého pohraničí 1945-1951. Dokumenty z českých archivů. Díl II. Duben - srpen/září 1945: „Divoký odsun“ a počátky osídlování*. Středokluky: Zdeněk Susa, 2010. 957 s. ISBN 970-80-86057-71-2

ARBURG, Adrian; DVOŘÁK, Tomáš; KOVAŘÍK, David a kol. *Německy mluvící obyvatelstvo v Československu po roce 1945*. Brno: Matice moravská, 2010. 534 s. ISBN 978-80-86488-70-7

JUNEK, Václav. *Hitler v Čechách*. Praha: Nakladatelství BVD, 2012. 159 s. ISBN 978-80-87090-56-5.

FIALA, Karel; MACKOVÍKOVÁ, Monika. *Šternbersko napříč časem 1850-1945*. Sebei, 2008. 133 s. ISBN 978-80-904013-1-0

Kněžpole. Bruntál: Staré Sovinecko, 2013.

Pamětní kniha obce Huzová. Bruntál: Staré Sovinecko, 2015

Heimat Zeitung. Romerstadter landchen und angrenzende gemeinden.

ČAPKA, Viktor. Jaroslav Němec (12. 4. 1906 - 2. 10. 2004). In: Sborník bruntálského muzea 2006. Bruntál: Muzeum v Bruntále, 2006. s. 103 - 104. ISSN 1801-2205.

KAREL Jiří. Historický vývoj Rýmařovska, Muzeum Rýmařovska

ŠTREIT Jindřich. Paměť času, Jindřich Štreit starší, Městské muzeum Rýmařov ISBN 80-239-8204-4

Štreit Jindřich. Vesnice je Svet Arcadia, 1993. ISBN 80-901423-5-4.
Jindřich Štreit: Fotografie 1965-2005 / Jindřich Štreit: Photographs 1965-2005.

Prague: Kant, 2006. ISBN 80-86970-05-1

MOUCHA Josef, Musilová Helena; Hodek, Eva Marlene Fotogenie identity: paměť české fotografie / The photogeny of identity: The memory of Czech photography. Prague : Kant; Prague House of Photography, 2006. ISBN 80-86970-12-4. S. 218227

KOLÁŘ, Bohumír. Jindřich Štreit ze Sovince aneb kam (ne)vstoupila noha fotografova. Moravský Beroun: Moravská expedice, 2001. 50s. ISBN 80-86511-0-4.

<http://www.muzeumrymarov.cz/muzeum/historie-muzea.html>

<http://www.rymarov.cz/o-meste/historie>

<http://www.svcrymarov.cz/horizont.php>

Majitelé publikovaných fotografií, anebo zdroje získaných fotografií:

Městské muzeum Rýmařov- fotografie číslo 1, 2, 4-9, 12-15, 18-24, 29, 27, 29, 32-38, 47, 49, 58, 59, 62-104, 106, 107, 112-146, 200

Muzeum v Bruntále- 28, 105-107

Jindřich Štreit- 152-173, 188-191, 199, 201, 211, 212, 230-249

Rodáci obce Huzová- 224-226, 228

Rodáci obce Veverčí- 203-210, 215, 217-222

Rodáci obce Arnoltice
11, 151, 152, 174-187, 192-195

Jaroslav Hruban- 3, 10, 16, 17, 25, 30, 31, 39-45, 46, 48, 50-57, 60, 61

Bohumil Švéda- 108-111, 149, 150

Roman Panáček- 147

Barbora Skopalíková- 148

Svatopluk Klesnil- 202, 213, 214, 216, 223, 227, 229,

<https://www.google.cz/maps> - 199

<http://kontaminace.cenia.cz/> - 197

Jmenný rejstřík

Bán Andrej - 92
Beneš Edvard - 54
Blaschke Erich – 25, 28, 33, 34
Boese Julius – 18
Bukovjan Jan - 113
Čapek Josef – 92
Eder Vavřinec - 96

Gottwald Klement – 63, 64,
Habr Zdeněk - 51
Heerde Carl – 25, 27
Hitler Adolf – 11, 35, 36, 37, 38,
Hofmann Adolf - 25
Hollner Emil – 25, 28
Hroch – 51
Hrutovic Pavel - 96
Huszár Tibor - 92
Chatrný Dalibor - 92

Ich – 41

Klesnil Svatopluk – 136, 144, 148,
Kobylka Jan starší – 96
Kodovská Marie - 113
Kopsa Otto - 51
Korner F. - 25, 28
Kreuzinger Emil – 25, 28, 30, 31, 32, 36
Kreuzinger Othmar – 32
Kryštof z Boskovic – 96
Kubíková Helga – 149, 150, 151
Kučerová Alena - 92

Ludwik Wilhelm – 14
Luskačová Markéta - 92
Lustig Alexis – 25, 27
Martinček Martin - 115
Masaryk T.G. - 47, 48, 116
Mikšík Antonín - 93
Myšák Antonín – 51
Naš Jan – 92
Natherovi – 97
Nečasová Anna – 156-160
Němec Jaroslav – 46, 47, 48, 49, 50, 51, 54, 73, 74, 75

Palach Jan - 76

Panáček Roman – 92
Parsch Hermann – 145, 146, 147, 148,
Plicka Karel - 115
Plewa Rudolf – 25, 28
Podhorný Karel - 51
Podušel Vojtěch - 51
Požár Miroslav – 51
Präsens Alfred – 98, 99, 100, 101, 102, 103, 104, 105, 106

Raschke – 25
Reichmann Vilém - 92
Reynek Bohuslav - 92
Rofler M. - 40
Romfeld – 41, 42
Rosner Leopold - 25
Rozsival Josef - 51
Rupprecht Carl – 25, 27

Sander August – 104
Sauer Josef – 125, 127, 128
Sauer Marie – 125, 126
Schiel – 38
Schinzel Karel – 44, 45, 46, 51
Schinzel Ludvík – 44
Skopalíková Barbora - 94
Spiller Richard – 25, 27
Springer Max – 17
Spitzer Otto – 17, 18
Stalin J. V. – 56
Stoll Christine – 123, 124, 125, 133, 134,
Suchý Vilém – 160, 161, 162,
Šmok Ján – 114
Štreit Jindřich – 8, 9, 10, 13, 51, 113, 114, 116, 117, 118, 119, 120, 123, 129,
130, 131, 135, 136, 137, 142, 143, 154-169

Štreit Jindřich starší. - 107, 108, 109, 110, 111, 112, 118
Štreitová Agnes – 113, 114, 156
Štreitová Monika -113, 114
Švéda Bohumil – 51, 75, 76, 94, 95

Tichý František – 92
Wolf Marianne – 138, 137, 140, 141, 144