

Zdeněk Vajner

# Využívání Google Street View ve fotografii

Bakalářská práce

Slezská univerzita v Opavě

Filozoficko-přírodovědecká fakulta v Opavě

Institut tvůrčí fotografie

Opava, 2019



Zdeněk Vajner

# **Využívání Google Street View ve fotografii**

Google Street View in Photography

Bakalářská práce

Obor: Tvůrčí fotografie

Vedoucí práce: doc. Mgr. Tomáš Pospěch, Ph.D.

Oponent: odb. as. MgA. Karel Poneš

Slezská univerzita v Opavě

Filozoficko-přírodovědecká fakulta v Opavě

Institut tvůrčí fotografie

Opava, 2019



## **ABSTRAKT**

Cílem této teoretické bakalářské práce je analyzovat různé kreativní způsoby využívání fotografické databáze služby Google Street View na příkladech několika vybraných autorů. Jedná se o porovnání jednotlivých fotografů s rozdílným přístupem a motivací, které inspirovala tato služba v jejich tvorbě.

**Klíčová slova:** Fotografie, Google Street View

## **ABSTRACT**

This thesis aims to analyse various creative uses of the photographic database of the Google Street View-service by reviewing the works of specific authors. The main objective of the study is to compare different photographers who vary in their approach to their work as well as in motivation.

**Key Words:** Photography, Google Street View

**SLEZSKÁ UNIVERZITA V OPAVĚ**  
**Filozoficko-přírodovědecká fakulta v Opavě**  
Akademický rok: 2018/2019

**ZADÁNÍ BAKALÁŘSKÉ PRÁCE**  
(PROJEKTU, UMĚLECKÉHO DÍLA, UMĚLECKÉHO VÝKONU)

Jméno a příjmení: **Zdeněk VAJNER**  
Osobní číslo: **F140433**  
Studijní program: **B8204 Filmové, televizní a fotografické umění a nová média**  
Studijní obor: **Tvůrčí fotografie**  
Název tématu: **Využívání Google Street View ve fotografii**  
Téma anglicky: **Google Street View in Photography**  
Zadávací ústav: **Institut tvůrčí fotografie**

**Z á s a d y p r o v y p r a c o v á n í :**

Analýza způsobů využívání služby Google Street View jednotlivými autory v jejich fotografické tvorbě.

Forma zpracování bakalářské práce: **tištěná**

Seznam odborné literatury:

**Mrázková, Daniela: Příběh fotografie, Mladá fronta, Praha 1985**  
**Časopis fotograf: číslo 5, Hranice dokumentu, ročník čtvrtý, 2005**  
**Časopis fotograf: číslo 7, Nová inscenace, ročník pátý, 2006**  
<http://jonrafman.com/>  
<http://photomichaelwolf.com/#>  
<http://emiliovavarella.com/archive/google-trilogy/>  
<https://elizabethseisenstein.com/google-street-view/>  
<https://www.theagoraphobictraveller.com/about-the-agoraphobic-traveller>  
<http://www.dougrickard.com/a-new-american-picture/>  
<http://www.sbriza.com/filter/iconic-street-views/iconic-street-views>  
<https://mishkahenner.com/>  
<http://yanvuilleme.ch/en/neuveville>

Vedoucí bakalářské práce: **doc. Mgr. Tomáš POSPĚCH, Ph.D.**  
Institut tvůrčí fotografie

Datum zadání bakalářské práce: **18. března 2019**

Termín odevzdání bakalářské práce: **24. dubna 2019**

prof. PhDr. Vladimír BIRGUS  
vedoucí ústavu

V Opavě 18. března 2019

## **PROHLÁŠENÍ A SOUHLAS**

Prohlašuji, že jsem práci vypracoval samostatně za použití literatury a pramenů uvedených v seznamu použité literatury a souhlasím s tím, aby tato práce byla zveřejněna v Ústřední knihovny FPF SU v Opavě a knihovně Uměleckoprůmyslového muzea v Praze a na internetové stránky Institutu tvůrčí fotografie FPF SU v Opavě.

Zdeněk Vajner

V Praze, dne 24. dubna 2019

## **PODĚKOVÁNÍ**

Rád bych poděkoval vedoucímu práce doc. Mgr. Tomáši Pospěchovi, Ph.D za cenné připomínky a rady během vypracování této práce. Také bych chtěl poděkovat doc. ak. mal. Otakaru Karlasovi za rady ohledně grafického zpracování.

# **OBSAH**

<b>1</b>	Úvod	<b>10</b>
<b>2</b>	Technologie	<b>12</b>
<b>2.1</b>	Co je služba Google Street View	<b>13</b>
<b>2.2</b>	Různé přístupy	<b>16</b>
<b>3</b>	Krajina	<b>18</b>
<b>4</b>	Ulice	<b>31</b>
<b>5</b>	Člověk	<b>40</b>
<b>6</b>	Ostatní motivy	<b>50</b>
<b>7</b>	Závěr	<b>56</b>
<b>7.1</b>	Seznam použitých zdrojů	<b>57</b>
<b>7.2</b>	Jmenný rejstřík	<b>58</b>



*„Fotografovat může každý. V deníku Herald Tribune jsem viděl snímky pořízené opicí, která zacházela s Polaroidem stejně tak dobře, jako jeho majitelé. A právě skutečnost, že naše profese je přístupná každému, ji i navzdory své fascinující lehkosti, činí nesmírně obtížnou.“*

Henri Cartier-Bresson

## ÚVOD

Ve své bakalářské práci se věnuji porovnání práce několika vybraných fotografů, kteří se ve své umělecké tvorbě zabývali kreativním zpracováním bohaté databáze fotografií určených k doplnění mapových podkladů služby Google. Společnost Google svou aplikaci Street View poskytuje již dvanáctým rokem. Už od začátku uvedení této služby do provozu se našlo několik umělců, které snaha společnosti Google o podrobnou dokumentaci okolí prostřednictvím projíždějícího automobilu se specifickou soustavou fotoaparátů na střeše vozu inspirovala k jejich dílu.

Rád bych prostřednictvím několika základních kategorií porovnal různé přístupy těchto autorů, které často vyplývají z odlišné motivace, proč si jako prostředek k vyjádření svých pocitů a názorů na společnost ve které žijí, vybrali právě tyto snímky. Na první pohled nedostatečně kvalitní a často i pořízené s technickou chybou, snímky používané Google Street View.

Fotograf je celou řadou lidí mnohdy vnímán jako člověk na cestách, třebaže nemusí vždy cestovat přes celé kontinenty - je to cestovatel, který skrz svůj objektiv vidí místa a lidi, o kterých následně podává zprávu svému okolí nebo i celému světu. Je vnímán jako autor, který se kolem sebe dívá, pozoruje vše a čeká na vhodné světlo - má vycvičené oko a vidí detaily, kterých si člověk „nefotograf“ nemusí nikdy všimnout. V případě nekonečného (vzhledem k neustále se rozrůstající databázi) počtu fotografií v aplikaci Google Street View je lákavé zkusit najít situace, na které bychom rádi narazili, kdybychom se s fotoaparátem v ruce procházeli po ulici. Při prohlížení panoramatických snímků pořízených společností Google je princip hledání „rozhodujícího okamžiku“ stejně napínavý jako při běžném a obecně chápaném způsobu fotografování.

Jak píše Milena Slavická ve svém pojednání: *„Pokud fotograf nechce zasahovat do reality, pak musí trpělivě vyčkávat na to pravé světlo, které ozáří stráž s jabloňovým sadem přesně tak, jak si to on vysnil, čekat na šťastnou náhodu, kdy mu sama příroda vyhoví a déšť bude stékat po skle jeho ateliérového okna tak, jak si to on představoval ve své imaginaci.“*<sup>1</sup>

Proto bych se v této práci rád soustředil také na otázky apropriace, vnímání autorství a zaměřil se na postupy jednotlivých autorů při práci s archivem, který je tak obsáhlý, že jeden člověk by ho za celý svůj život nemohl pojmout a zpracovat. Princip hledání toho správného záběru je tedy klíčový.

---

<sup>1</sup> Časopis fotograf: číslo 7, Nová inscenace, ročník pátý, 2006, strana 88

## 2

### TECHNOLOGIE

Rád bych zde představil možnosti, které v oboru fotografie skýtá dnešní technologicky vyspělá společnost. Od doby, kdy ve dvacátých letech devatenáctého století vytvářel francouzský vynálezce Joseph Nicéphore Niépce své první fotografické snímky, dochází v oboru fotografie k jejímu neustálému vývoji a velmi rychlým inovacím. Dnes jsme v situaci, kdy fotografie a obrazový záznam obecně, jako technický prvek jsou přítomny téměř všude. Zajímavostí<sup>2</sup>, která dle mého názoru dobře dokládá extrémně rychlý vývoj v tomto odvětví je fakt, že za dobu osmihodinové expozice, kterou ke svému vyhotovení potřebovala fotografie z roku 1826 s názvem „*Pohled z okna v Le Gras*“, dnes na celém světě vznikne více než miliarda fotografií jen prostřednictvím mobilních telefonů.

Abychom si mohli dobře představit, co může různé autory vést k tomu, že se rozhodnou využít službu Google Street View zcela jiným způsobem, než jaký je její primární účel, je důležité vědět, na jakém principu služba Google Street View funguje. Od toho se následně odvíjí i způsoby využití a možná témata ke zpracování.

---

<sup>2</sup> K datu 24. 4. 2019 dostupné na <https://www.businessinsider.com/12-trillion-photos-to-be-taken-in-2017-thanks-to-smartphones-chart-2017-8>

## 2.1

### CO JE SLUŽBA GOOGLE STREET VIEW

Dle definice uvedené na oficiálních stránkách Google víme, že „Obsah Google Street View pochází ze dvou zdrojů a to od Googlu a od dobrovolných přispěvatelů.“<sup>3</sup>

Jedná se o službu, kterou najdeme v Google Mapách a aplikaci Google Earth. Nabízí nám panoramatické pohledy (360 ° horizontálně a 290 ° vertikálně) a představuje virtuální vyobrazení blízkého okolí v mnoha městech a státech různých částí světa. Pohledy jsou snímány přibližně každých 10 metrů z výšky zhruba 2,5 metru. Služba byla představena veřejnosti a uvedena 25. května 2007 v několika městech USA a velmi rychle se postupně rozšířila do mnoha států na dalších kontinentech. Služba Google Street View využívá ke snímání hlavně speciálně upravené automobily. V poslední době společnost Google pro rozšíření mapových podkladů z míst, na která se nedostane osobní automobil, využívá také bicykly, sněžné skútry, malé lodě a chodce s batohem se speciální menší kamerou, která funguje na stejném principu, jako ta na automobilech.<sup>4</sup>

Přibližně rok po uvedení služby do provozu, tedy kolem roku 2008, se společnost Google rozhodla, že zavede technologii, která automaticky pomocí naprogramovaného algoritmu rozmazává tváře zachycených lidí a poznávací značky automobilů, aby chránila soukromí a neprozrazovala identitu kolemjdoucích a předcházela tím problémům se zákony v některých zemích.

Tato databáze fotografií se skládá z téměř nekonečného množství panoramatických snímků, které může každý, kdo má přístup k internetu, libovolně a zdarma procházet prostřednictvím jednoduchých ovládacích

---

<sup>3</sup> K datu 24. 4. 2019 dostupné na <https://www.google.cz/intl/cs/streetview/>

<sup>4</sup> K datu 24. 4. 2019 dostupné na [https://cs.wikipedia.org/wiki/Google\\_Street\\_View](https://cs.wikipedia.org/wiki/Google_Street_View)

prvků. Každý má tedy stejnou možnost se „procházet“ po silnicích a cestách, pozorovat rozmanitou krajinu i města se všemi jeho detaily a různorodost lidí, které tato „továrna na fotografie“ zachytila.

Způsob, jakým vznikají panoramatické snímky, které potom vidíme při prohlížení, popisuje Google na svých stránkách takto: *„Nejprve je potřeba skutečně projet a vyfotit všechna místa, která se mají v Google Street View zobrazit. Aby se zjistilo, kdy a kde je možné pořídit co nejlepší snímky, věnuje se velká pozornost mnoha faktorům včetně počasí a hustoty osídlení v různých oblastech. Pro možnost každý snímek přiřadit k jeho geografické poloze na mapě, se kombinují signály z čidel v autě, která měří GPS, rychlost a směr. To napomáhá rekonstruovat přesnou trasu auta a dokonce podle potřeby naklonit a vyrovnat snímky. Aby v 360° snímcích nezůstávaly mezery, pořizují sousední fotoaparáty mírně se překrývající snímky, které se následně spojí do jediného 360° snímku. Pomocí speciálních algoritmů na zpracování snímků se následně vyretušují spoje a vytvoří plynulé přechody.“*<sup>5</sup>

Jedná se o službu, která umožňuje podrobnou orientaci v prostoru a její účel je tím pádem čistě praktický, bez jakýchkoliv uměleckých záměrů.

---

<sup>5</sup> K datu 24. 4. 2019 dostupné na <https://www.google.cz/intl/cs/streetview/explore/>



↑ Foto: **Ilustrační fotografie** podoby automobilu a bicyklu, které se nejčastěji používají při sběru fotografických podkladů.<sup>6</sup>

---

<sup>6</sup> K datu 24. 4. 2019 dostupné na <https://www.google.cz/intl/cs/streetview/>

## 2.2

### RŮZNÉ PŘÍSTUPY

Přístupy, které se při zpracování fotografií z Google Street View využívají, bychom mohli rozdělit do několika základních kategorií. Jednotliví autoři se vždy zaměřují na určité téma, ale zároveň volí i různé metody zpracování této databáze.

Jednou z častých metod, jak získávat fotografie, je po zvolení vhodné kompozice na monitoru použití klávesové zkratky na klávesnici počítače a tím získání přesného otisku prohlíženého místa. Zásah do původní panoramatické fotografie je tedy pouze v použití výřezu. Autor také pro záznam nalezeného výjevu nemusí zvolit snímek obrazovky prostřednictvím klávesové zkratky, ale znovu fotografuje již jednou vyfotografovaný záběr na vlastní fotoaparát, ať už analogový nebo digitální, a tím posouvá celý proces zpracovávání archivu na další úroveň. Dalším postupem, který v podstatě rozšiřuje první dvě metody, je úprava vybraného snímku prostřednictvím grafického programu, kdy je možné výrazně upravovat barvy a retušovat například ovládací prvky, které aplikace obsahuje tak, aby byl výsledný obraz čistší a lépe splňoval záměr autora. Následující z možností, jak výrazně posunout kontext původních snímků, je použití montáže, případně koláže, za použití několika fotografií ze služby Street View, eventuálně vkládání dalších fotografií z jiného zdroje a použití vlastního textu jako grafického prvku. Postup, který není tak častý, ale můžeme se s ním setkat v poslední kapitole, je proces, kdy umělec přistupuje k fotografickému archivu Google Street View jen jako ke zdroji inspirace, aniž by používal původní panoramatické snímky zachycené kamerou některého z automobilů, a vytváří tedy zcela nové obrazy, které fotografickou databázi nepoužívají jako zdroj, ale jako téma.

Nejčastější témata, dále rozvedená v následujících kapitolách, jsou práce s krajinou, kde můžeme pozorovat snahu o odkaz na klasickou



krajinářskou fotografii i zcela inovativní přístup vycházející z možností, které vyplývají z principu, jakým služba Street View funguje, práce vycházející ze snímku městských ulic, kde můžeme nacházet bizarní výjevy a zajímavé detaily a pojetí člověka v podobě, která v některých případech připomíná sociálně dokumentární fotografii.

## KRAJINA

Jedním z výrazných motivů, které můžeme u autorů v této kapitole vidět, je samotná krajina. Záběry na krajinu bez člověka patří k častým námětům zpracování hlavně z důvodu množství jednotlivých snímků v samotné databázi Google. Pokud bychom totiž vybrali například deset náhodných záběrů, tak je velmi pravděpodobné, že na osmi z nich by se nacházela pouze krajina bez lidí. Prostřednictvím Street View získáváme možnost navštívit exotickou krajinu, která by za normálních okolností pro některé z nás byla nedostupná. Klasičtí fotografové krajin se většinou, do určité míry, snaží přizpůsobovat kouzlo a krásu krajiny, kterou zvětňují pomocí volby vhodných fotografických metod a prostředků tak, aby vytvořily vlastní obsah dle svého uměleckého citu. Tímto se tedy jednoznačně hlásí k autorství pořízených snímků. Vzhledem k tomu, že fotografie krajiny jsou často jen zvětšením přírodní krásy, která ale existuje nezávisle na fotografech, je tedy možné si položit otázku, zda-li vynecháním fyzické přítomnosti umělce v krajině přichází umělec, který tento přístup zvolí, i o autorství.

Jednou z autorek pracujících výrazně s motivem krajiny, i když ne výhradně s krajinou samotnou, je fotografka pocházející z Nového Zélandu, žijící v současné době v Londýně, která je postižena poměrně silnou úzkostnou poruchou zvanou agorafobie. **Jacqui Kenny** a její fotografický cyklus pod názvem „*Agoraphobic Traveller*“ je ovlivněn právě tímto duševním onemocněním.

Podle jedné z definic je porucha, kterou autorka trpí, popisována tímto způsobem: „*Agorafobie je obava z prostoru, ve kterém se vyskytuje větší množství lidí (typicky dopravní prostředky, supermarkety a rušné ulice). Člověk s tímto typem úzkosti trpí těžko popsatelným strachem, že se mu v této situaci může něco stát, např. že psychicky nebo fyzicky zkolabuje,*

*ztrapní se, nebo nestačí před něčím uniknout. Agorafobie bývá spojena s vyhýbavým chováním, které má charakter podle obsahu úzkostných myšlenek. Pokud se například obáváme rizikové situace mezi lidmi, máme snahu tato místa nenavštěvovat, posílat někoho místo sebe apod. Vyhýbavé chování však přináší pouze krátkodobou úlevu, z dlouhodobějšího hlediska poruchu zhoršuje.”<sup>7</sup>*

Vzhledem k jejím úzkostným stavům, které omezují její schopnost cestovat, si našla jiný způsob, jak vidět svět. Našla si překvapivé a jedinečné útočiště v kreativních možnostech služby Google Street View. Přes Google mapy začala zkoumat pomocí svého počítače téměř celý svět a virtuálně cestovat do dalekých zemí, jako je Mongolsko, Senegal a Chile. Při svém hledání našla vzdálená města a zaprášené krajiny, zářivé architektonické skvosty i anonymní bytosti. Nevěnuje se tedy výhradně krajinářské fotografii, ale krajina jako taková v její tvorbě hraje důležitou roli. Jacqui Kenny své pocity z fotografování popisuje v rozhovoru z roku 2017 takto: *„Byla jsem fascinována. Ocitla jsem se v podivném a rozsáhlém paralelním vesmíru Street View, dělala jsem snímky obrazovky na svém počítači, abych zachytila a uchovala svůj skrytý magický svět.”<sup>8</sup>* Jacqui během svého hledání a vybírání vhodných fotografií udělala přes 26 000 snímků obrazovky (screenshotů pomocí klávesové zkratky).

V současné době Jacqui Kenny se souhlasem, který jí na omezenou dobu dal sám Google, prodává sérii výtisků limitované edice svých fotografií. Výtěžek z prodeje následně putuje na charitativní účely se zaměřením na zlepšení porozumění, prevenci a léčbu duševních onemocnění.<sup>9</sup>

Její práce s databází Google Street View je tedy výsledkem určitého omezení, které ji postihlo. Je možné předpokládat, že pokud by netrpěla žádnou psychickou poruchou, tak by podobné snímky nikdy nevznikly.

---

<sup>7</sup> K datu 24. 4. 2019 dostupné na <https://www.adicare.cz/uzkosti-a-fobie/agorafobie/>

<sup>8</sup> K datu 24. 4. 2019 dostupné na <https://www.newyorker.com/culture/photo-booth/an-agoraphobic-photographers-virtual-travels-on-google-street-view>

<sup>9</sup> K datu 24. 4. 2019 dostupné na <https://www.theagoraphobictraveller.com/>

V jejích fotografiích je možné pozorovat specifickou ženskou jemnost. Výběrem motivů a krajin na které se soustředí má na první pohled rozpoznatelný rukopis. K tomu přispívá i fakt, že své snímky komponuje výhradně do čtvercových formátů. Tento formát má i praktický důvod a to ten, že se mezi panoramatickými fotografiemi snáze hledá vhodný výřez.



↑ Foto: **Jacqui Kenny**, Agoraphobic Traveller



↑ Foto: **Jacqui Kenny**, Agoraphobic Traveller

Další autorkou, která se ve své tvorbě při zpracování snímků z Google Street View věnovala primárně práci s krajinou, je americká umělkyně **Elizabeth Eisenstein**, která se kromě fotografie specializuje také na keramiku. Její fotografický soubor s příznačným názvem „*Google Street View*“, skrz který se snaží zkoumat klasickou krajinářskou fotografii. To, proč zvolila tento způsob práce s krajinou, vysvětluje svými slovy takto: „*Namísto použití fyzického uměleckého pohledu na vnější svět jsem si vybrala snadnější cestu skrz vizuální mapu společnosti Google jako svůj fotografický terén a kurátorství jako metodu tvorby.*“<sup>10</sup> Z jejího pohledu se tedy krajinářská fotografie řadí k pasivní formě fotografie u které není nutné fyzicky asistovat.

Její snímky jsou na první pohled banální, ale při bližším zkoumání můžeme pozorovat, že se zaměřuje na opakující motivy a rafinovaným způsobem vybírá spíše ponuré a neutišené pohledy na většinou americkou krajinu, které jakoby v ekosystému celé služby neměly místo a byly pouze doplňujícími záběry pro propojení důležitých míst, které lidé většinou vyhledávají.



↑ Foto: **Elizabeth Eisenstein**, Google Street View

---

<sup>10</sup> K datu 24. 4. 2019 dostupné na <https://elizabeth Eisenstein.com/google-street-view/>



↑ Foto: **Elizabeth Eisenstein**, Google Street View

Zajímavý vklad do možnosti zpracování databáze fotografií společnosti Google má americký fotograf **Aaron Hobson**. Tento umělec, který se prezentuje pod pseudonymem „*Cinemascapist*“, zpracovává fotografie tím způsobem, že je výrazně upravuje při následné postprodukci. Snaží se je pomocí montáže, barevných úprav, kompozice a formátu stylizovat do podoby, která připomíná filmový záběr. Způsob, jakým se Aaron Hobson dostal k nápadu na zpracování fotografií z Google Street View do dvou samostatných souborů pod názvy „*Cinemascapes: Google Street View*“, kde stylizuje fotografie pomocí silné postprodukce a „*Cinemascapes: My Street View*“, kde používá viditelnou montáž, vychází z jeho práce u filmu.

Když pracoval na jednom z filmů, snažil se vyhledávat vhodné lokace pro natáčení. Ve chvíli, kdy se několik hodin postupného procházení databáze změnilo na několik dní a on se naprosto ponořil do virtuálního světa, který mu Google Street View poskytl, začal přemýšlet, jakým způsobem by tento zdroj mohl použít pro svou tvůrčí činnost. Fotografie následně zpracovával od roku 2011 do roku 2013.<sup>11</sup>

Jeho dva projekty patří k vizuálně velmi výrazným, nejen z důvodu následných úprav při postprodukci, ale také velmi zajímavým výběrem motivu, který opravdu působí dojmem, jakoby by se jednalo o záběry vystřižené z neznámého filmu. Svým charakteristickým zpracováním posouvá původní význam fotografií a vytváří tím nový pohled na originální krajinu.

---

<sup>11</sup> K datu 24. 4. 2019 dostupné na <https://www.idealista.com/news/finanzas/emprendedores/2017/07/18/747304-fotos-con-arte-a-partir-de-google-street-view>





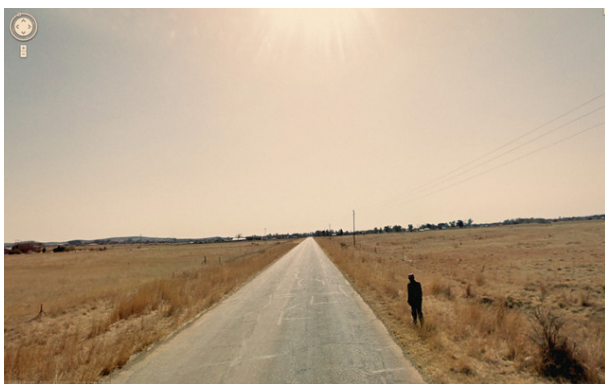
↑ Foto: **Aaron Hobson**, Cinemascares: My Street View



↑ Foto: **Aaron Hobson**, Cinemascares: Google Street View

„*The Nine Eyes of Google Street View*“ je název cyklu jehož autorem je umělec a fotograf kanadského původu **Jon Rafman**. Jeho zaměření na krajinu je spíše okrajové, ale vzhledem k velikosti projektu, stojí za zmínku i v této kapitole. Název souboru (který se řadí k těm nejrozsáhlejšímu souborům vůbec, protože Jon Rafman začal využívat Službu Google Street View už v roce 2008, tedy jen pár měsíců od jejího uvedení veřejnosti, a pokračuje v rozšiřování svého fotografického cyklu až do dnešní doby) vychází z původní kamery, která byla používána ke snímání okolí projíždějícím automobilem a byla složena, oproti současným šestnácti, nebo jedenácti, z devíti samostatných čoček.

Důvodem, proč je jeho „archivní“ projekt tak rozsáhlý, je mimo jiné i skutečnost, že je Jon přímo uchvácen zvláštním vztahem mezi kamerami Google Street View a jejich okolím. Na rozdíl od tradiční fotografie, kdy se fotograf dostává do situace, že se musí rozhodnout, jakým způsobem a kdy fotografovaný objekt zvěční, princip získávání fotografických snímků prostřednictvím Street View tento problém neřeší. Snaha vyfotografovat vždy vše ale paradoxně způsobuje, že je nutné mnohdy věnovat více času hledání v samotné databázi. U fotografií Jona Rafmana, které nám zprostředkovávají pohled na krajinu skrz čočky patřící Googlu, si můžeme všimnout, že záměrem a tématem je vždy určitý druh chyby, ať už technické, nebo chyby v podobě znepokojujících momentů v krajině.



↑ Foto: **Jon Rafman**, *The Nine Eyes of Google Street View*



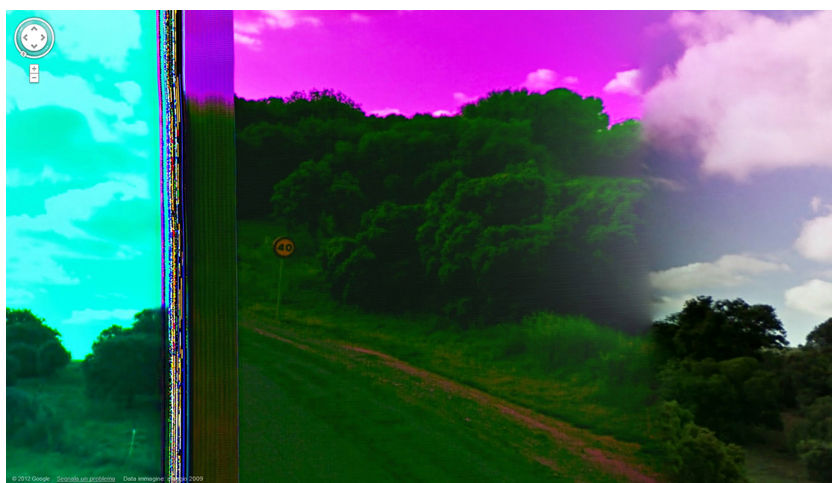
↑ Foto: **Jon Rafman**, The Nine Eyes of Google Street View

**Emilio Vavarella** je italský umělec, který v současné době jako doktor filozofie pracuje na Harvardově univerzitě, kde se věnuje výuce vizuálních studií a kritické mediální praxi. Při své tvůrčí práci propojuje interdisciplinární uměleckou praxi a teoretický výzkum. Zaměřuje se především na studii vztahu mezi lidmi a technologiemi, které je obklopují. Ve své práci s názvem „*Google Trilogy*“, která zahrnuje tři rozdílné a poměrně rozsáhlé soubory fotografií se v souboru „*Report a problem*“, podobně jako Jon Rafman, zaměřuje na různé chyby, které vznikají omylem při získávání velkého množství snímků najednou a jejich následného zpracování. Můžeme proto u výběru fotografií zaměřených na krajinu vidět určitou podobnost mezi těmito dvěma autory.

Název souboru „*Report a problem*“ je odkaz na stejnojmenné tlačítko, které se nachází v pravém dolním rohu monitoru při prohlížení panoramatických snímků. Využívá se pro nahlášení chyby v obraze, kterou Google při následné aktualizaci databáze odstraní a chybu tím opraví. Snímek okamžitě zanikne. Je tedy zajímavé, že původní vznik fotografií s chybou pro mapové podklady nebyl nikdy plánovaný a proto se může stát, že autor který takový snímek uchová, následně vlastní originální fotografii.



↑ Foto: **Emilio Vavarella**, *Report a problem*



↑ Foto: **Emilio Vavarella**, Report a problem

Médium fotografie má ze své podstaty tendenci reprodukovat okolní svět a u fotografií krajiny to dle mého názoru platí dvojnásob. Jak říká Jan Lesák ve své přednášce na téma apropriace v umění: *„Jedna z primárních funkcí fotografie je, že rozmnožuje již existující obrazový materiál.“*<sup>12</sup> Na fotografií krajiny v této kapitole můžeme velmi dobře vidět už na první pohled rozdílné přístupy jednotlivých umělců, které vedou k originálním výsledkům. Jejich fotografie jsou rozpoznatelné a lze v nich spatřovat jasný autorský rukopis.

---

<sup>12</sup> K datu 24. 4. 2019 dostupné na <https://www.youtube.com/watch?v=ZK-QTGtQ9ww>

## 4

### ULICE

S příchodem fotoaparátů, které umožňovaly vyjít fotografům z ateliérů a bez nutnosti dlouhé expozice a těžkých stativů s lehkostí fotografovat své okolí se ukázalo, že město a především ulice města jsou pro fotografie velmi zajímavé téma. V této kapitole se podíváme na několik autorů, kteří nám, díky možnostem služby Google Street View, umožňují nahlédnout na fotografování městských ulic trochu jiným způsobem.

Autorem, který pracuje výhradně s motivem města a života ve městě je fotograf **Michael Wolf**. Narodil se v německém Mnichově, ale vyrůstal v Kanadě. V současné době žije v Hongkongu, do kterého se přestěhoval v roce 1994. Na mnoha jeho fotografických projektech můžeme pozorovat, jak dokumentuje architekturu a lidovou kulturu velkých metropolí.<sup>13</sup> Jeho přístup k archivu Google Street View je hned za fotografem Jonem Rafmanem jeden z nejpodrobnějších. Ve svých sedmi rozsáhlých souborech se soustředí především na detail, který nemusí být při prohlížení původních snímků, ze kterých vychází, patrný na první pohled a skládá z jednotlivých detailů zajímavé celky.

Jak Michael Wolf vysvětluje v dokumentárním snímku z roku 2012 pro Foam Magazine, hlavním důvodem jeho rozhodnutí začít využívat Google Street View pro svou tvorbu byla situace ve které se ocitl, když se v roce 2008 přestěhoval na nějakou dobu do Paříže, kvůli práci jeho manželky. Fotografování samotné Paříže, tak jak ji všichni známe, na něj působilo jako ohromné kliše. Po nějaké době, když trávil většinu dne zavřený doma v pokoji u počítače a dozvěděl se o službě Google Street View, která byla v té době přibližně půl roku od oficiálního spuštění, začal přemýšlet, jakým způsobem by mohl zpracovat a využít databázi

---

<sup>13</sup> K datu 24. 4. 2019 dostupné na <http://photomichaelwolf.com/#biography>

fotografií mezi které patřili i fotografie pařížských ulic. Nejvíce ho zaujalo velké množství zachycených okamžiků, gesta lidí v dálce, odrazy v oknech a jiné detaily, které kamera na projíždějícím automobilu mimoděk zachytila. Začal tyto detaily sledovat po centimetrech na svém monitoru v pracovně pařížského bytu. Vždy se soustředil na vhodný výřez panoramatického záběru tak, aby byl zajímavý pro diváka. Aby každý jednotlivý záběr, který udělá, byl něčím zajímavý. Realizace samotné fotografie u něj probíhá tím způsobem, že po zdlouhavém výběru vhodného detailu vyfotografuje přímo monitor počítače svým středoformátovým fotoaparátem značky Mamiya, umístěném na stativu a následně fotografie vyvolává klasickým způsobem.<sup>14</sup>

Michael Wolf své snímky řadí do jednotlivých souborů na různá témata s tím, že některé snímky se objevují ve více souborech. Jeho snímky z Paříže pod názvem „Paris“ a „Eiffel Tower“ pokračují dalšími sériemi i z jiných částí světa. Jedná se především o soubory „Manhattan“ a „Fuck You“. Série snímků z názvem „Interface“ je zajímavá tím, že kromě samotných prvků rozhraní, které jsou typické pro Google Street View (jako jsou například ovládací prvky pro posouvání a přibližování obrazu, tedy různé čáry, šipky, kruhy a obdélníky), záměrně přidává do kompozice kurzor myši jeho počítače a přidává tím do obrazu další kontext. Co je na jeho snímcích typické a velmi zajímavé, jsou vybrané momenty z ulice, na kterých můžeme pozorovat i jeho snahu o odkaz na klasickou fotografii. Například v souboru „A Serie of Unfortunate Events“ se setkáváme s jasným připodobněním fotografie skákajícího muže z Paříže od Henri Cartier-Bressona. Dalším příkladem, na první pohled zřejmého odkazu na slavný snímek polibku na pařížském náměstí od Roberta Doisneaua, je fotografie páru nacházejícího se ve stejné situaci v souboru „Paris“.

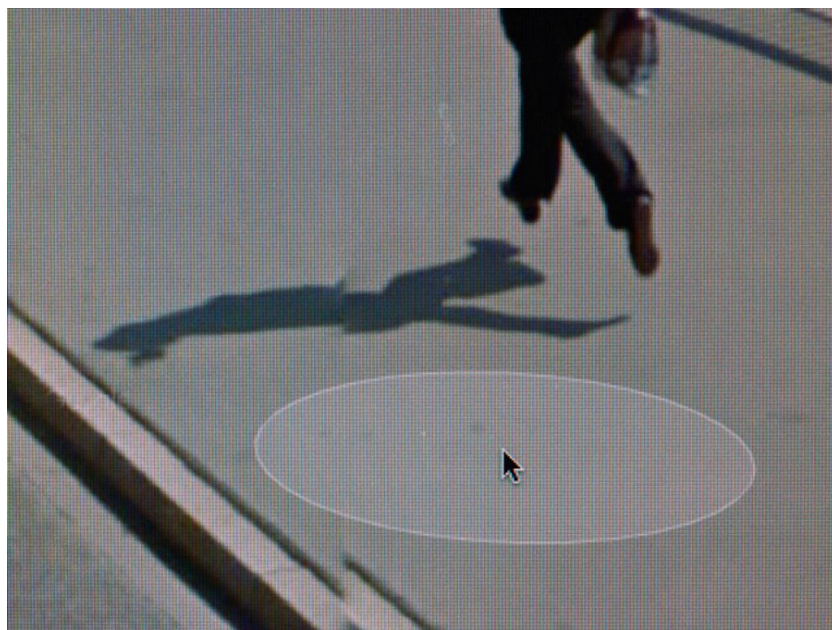
Michael Wolf o svých pocitech při pořizování záběrů hovoří v dokumentárním snímku takto: „Je možné si domýšlet, o jakou situaci se vlastně jedná. Například na fotografii, kde žena stojí před pootevřenými

---

<sup>14</sup> K datu 24. 4. 2019 dostupné na <https://www.youtube.com/watch?v=a-8pd-wXyT8&t=184s>



dveřmi na ulici a kouří. Za ní je vidět muž, který stojí v budově za pootvřenými dveřmi. Nevíme, jestli se znají, jestli ji chce zavolat dovnitř, nebo jen kolem ní projít ven. Je to zvláštní pocit, když nacházíte takové snímky.”<sup>15</sup> Připodobňuje tento zážitek k až mysteriózním pocitům, které může mít divák například při sledování filmu od Alfreda Hitchcocka „Okno do dvora“. A tím celkem dobře vystihuje pocity, které můžeme mít při prohlížení jeho fotografií.



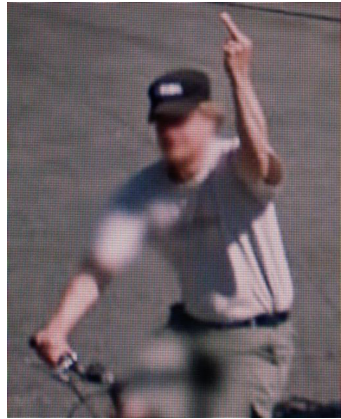
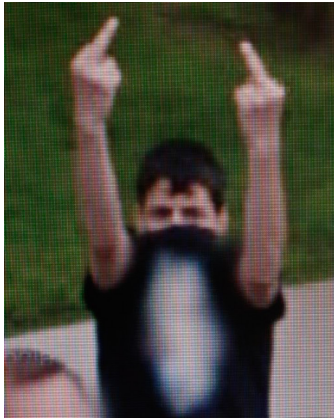
↑ Foto: **Michael Wolf**, A Serie of Unfortunate Events

---

<sup>15</sup> K datu 24. 4. 2019 dostupné na <https://www.youtube.com/watch?v=a-8pd-wXyT8&t=184s>



↑ Foto: **Michael Wolf**, Paris



↑ Foto: **Michael Wolf**, Fuck You



↑ Foto: **Michael Wolf**, Eiffel Tower

V této kapitole kanadský fotograf **Jon Rafman** ukazuje svůj pohled na městský život prostřednictvím bizarních výjevů, které hledá. Metoda zpracování fotografického materiálu, kterou používá, je výrazně jednodušší, než metoda Michaela Wolfa. Při výběru vhodné scény, prostřednictvím snímku obrazovky klávesovou zkratkou, fotografii uloží a dále ji už žádným způsobem nezpracovává, pouze prostřednictvím výběru snímků ji dává do kontextu, kterým vypráví příběh. Výběr některých jeho snímků může připomínat dřívější pouliční fotografování, když za pomoci „screenshotu“ orámuje nevědomé subjekty, které náhodou vstoupí do zorného pole Street View. Tím zdůrazňuje a zároveň si vychutnává zneklidňující etický důsledek toho, že se pořizují fotografie individuálních lidských životů, zpřístupňují se a dělají se užitečnými pro všechny uživatele dané služby.



↑ Foto: **Jon Rafman**, The Nine Eyes of Google Street View



↑ Foto: **Jon Rafman**, The Nine Eyes of Google Street View

Autor, který v tomto kontextu stojí za zmínku je i pedagog Institutu tvůrčí fotografie v Opavě a fotograf **Tomáš Pospěch**, který používal službu Google Street View jako prostředek pro mapování objektů, jenž následně zpracovával v projektu „Šumperák“, kde se zabýval fenoménem tohoto domu a zpracoval ho do podoby rozsáhlé publikace. I když původním záměrem bylo v jeho projektu použít přímo fotografie od Googlu, což vysvětluje vlastními slovy takto: „*Tato služba byla ideální, protože kamera na autě je ve vyšší výšce, než oči běžného pozorovatele na chodníku, tudíž umožňovala vidět za ploty a zachytit dům tak, aby se nekácely svislice.*“<sup>16</sup>, nakonec pro něj znamenaly pouze materiál, ze kterého vycházel při vlastním fotografování, protože se rozhodl projekt rozšířit. Zajímavostí je to, že u následných fotografií domů, které vytvářel už samostatně, se inspiroval umístěním kamery na automobilech Googlu a fotografoval z podobných úhlů a výšky.



↑ Foto: **Tomáš Pospěch**, Šumperák

<sup>16</sup> E-mailová komunikace s autorem z 11. 4. 2019

Fotografka **Jacqui Kenny**, zmiňovaná v kapitole o krajině, se se svým souborem „*Agoraphobic Traveller*“ kromě krajiny zaměřuje také na město a jeho ulice. Hledá zajímavá zákoutí a můžeme u ní pozorovat i důraz na architekturu, kdy používá fotografie domů, které jsou zajímavé svým tvarem a barevností. I u fotografií tohoto typu je vidět rozdíl v tvorbě, který zřejmě ovlivňuje její psychická porucha, oproti ostatním umělcům.



↑ Foto: **Jacqui Kenny**, *Agoraphobic Traveller*

## ČLOVĚK

Kamera na automobilech společnosti Google nedělá rozdíly mezi lidmi, nesnaží se zachytit výjimečný moment, nestydí se, pouze fotografuje vše co jí přijde do cesty. Hlavním motivem v této kapitole je to, jak je možné zachytit člověka. V některých případech můžeme způsob zpracování jednotlivých autorů vnímat i jako jakousi novou sociálně dokumentární, nebo humanistickou fotografii.

Fotograf **Mishka Henner**, který se narodil v Belgii a v současné době působí v Manchesteru v Anglii, má ze všech předchozích umělců nejkontroverznější téma. Ve svém cyklu z roku 2012 s názvem „*No Man's Land*“, který už častokrát vystavoval a zpracoval ho také jako fotografickou publikaci, se zabývá tématem ženské prostituce. Fotografie, které díky jeho práci s archivem Google Street View můžeme vidět, jsou posbírané z několika zemí. V každém jednotlivém obraze je v hlavní roli žena, případně několik žen, u kterých můžeme vidět, jak postávají nebo posedávají na krajích silnice a vyčkávají. Pokud bychom na jednotlivé fotografie narazili náhodou, tak by nám s největší pravděpodobností ani nemuselo dojít, o co se jedná. Svým výběrem jednotlivých obrazů a jejich zařazením do jasného kontextu Mishka Henner jednoznačně ukazuje možnosti a sílu služby Google Street View a podobných databází. Je pravděpodobné, že při klasickém fotografickém přístupu, kdy by fotograf musel na místo záběru osobně, by takový soubor zřejmě nevníkl. V jednom z rozhovorů o projektu jako takovém, ale především o využití metody přivlastnění fotografií z databáze Google, odpověděl na otázku „*Proč jste použil službu Google Street View pro svůj projekt No Man's Land? Jste proti klasické*



*dokumentární práci?“<sup>17</sup> zajímavým způsobem, který dobře vystihuje záměr autora proč zvolil tuto variantu zpracování a jak se osobně dívá na tento princip: „Toto je dokumentární práce, jak by nemohla být? Co na tom záleží, jestli jsem uvolnil závěrku nebo ne? Společenská realita byla zachycena vzdáleným zařízením, které udělalo miliardy snímků, na které se nikdo tímto způsobem nepodíval, nebo je neshromáždil. Tento záznam vidíte jen proto, že já jsem ho dal dohromady. Tento projekt ukazuje rozsah sociální problematiky, není o tom přesvědčit diváka, že by měl litovat jednotlivé osudy žen. Přesto v těchto kruzích je těch druhých víc, než těch prvních, jako kdyby to byl jediný platný přístup.“<sup>18</sup>*



↑ Foto: **Mishka Henner**, No Man's Land

---

<sup>17</sup> K datu 24. 4. 2019 dostupné na <https://prisonphotography.org/2012/04/23/a-conversation-with-mishka-henner/>

<sup>18</sup> Tamtéž



↑ Foto: **Mishka Henner**, No Man's Land

Ostatně k podstatě sociálního dokumentu se velmi přiblížil americký fotograf **Doug Rickard**, když během čtyřletého období postupně zpracovával rozsáhlý obrazový archiv společnosti Google, aby virtuálně prozkoumal americké cesty, na kterých hledal zapomenutá, ekonomicky zdevastovaná a do značné míry i opuštěná místa.

Jak sám hovoří o důvodech, proč se rozhodl zvolit tuto metodu v rozhovoru pro LA Review of Books: „*Tento nápad vznikl víceméně z donucení, když jsem kvůli práci nemohl moc cestovat na místa, která bych potřeboval navštívit, abych je mohl zdokumentovat*“.<sup>19</sup> Opět se tedy setkáváme s motivem (respektive důvodem pro uchýlení se ke zpracování fotografií z Google Street View), kterého si v obdobné formě můžeme všimnout i u dalších autorů. Jeho cyklus fotografií s názvem „*A New American Picture*“ zobrazuje charakteristickým způsobem americké pouliční scény. Co se týče technického zpracování databáze Street View, tak po nalezení vhodné lokace a zkomponování scény městského nebo venkovského úpadku, se podobným způsobem jako Michael Wolf rozhodl použít fotoaparát upevněný na stativu, kterým znovu fotografoval snímky na obrazovce svého počítače. Sám o důvodech, proč takto postupuje tvrdí: „*Tímto přístupem osvobozuji obraz od svého technologického původu a znovu ho prezentuji na nové dokumentární rovině*.“<sup>20</sup> Záběry s nízkým rozlišením, které upřednostňuje, mají ve výsledku často trochu rozpitý až jakoby malířský efekt. Občas se na nich nachází lidské postavy, které pozorují fotoaparát, ale jejich tváře jsou rozmazané kvůli algoritmu aplikace Google, která zakrývá jejich identitu. Fotografie jsou tak naplněny přidaným surrealismem a anonymitou, která posiluje izolaci předmětů a zdůrazňuje důsledky stále více stratifikované americké sociální struktury. Jeho dílo evokuje spojení s tradicí americké „street photography“, s odkazem na Walkera Evanse, Roberta Franka, nebo Stephenha Shora.

---

<sup>19</sup> K datu 24. 4. 2019 dostupné na <https://www.youtube.com/watch?v=pJuqDThTGCo>

<sup>20</sup> K datu 24. 4. 2019 dostupné na <http://www.dougrickard.com/a-new-american-picture/>

Doug Rickard mluví o svém přístupu tak, že se soustředí na „rozhodující okamžik“. Odkazuje se tedy na fotografický styl, kterým Henri Cartier-Bresson ve své době definoval základy fotožurnalistiky. Ve svém souboru, který zpracoval také do rozsáhlé publikace, se snaží následovat tuto tradici. Podobně jako u jiných autorů, kteří se rozhodli pro svou tvorbu využít metodu „fotografování“ prostřednictvím Google Street View, bylo jednou z příčin tohoto rozhodnutí to, že nemohl cestovat dle svých představ a možnosti této rozsáhlé databáze mu pomohly navštívit místa, ke kterým se chtěl umělecky vyjádřit.<sup>21</sup>

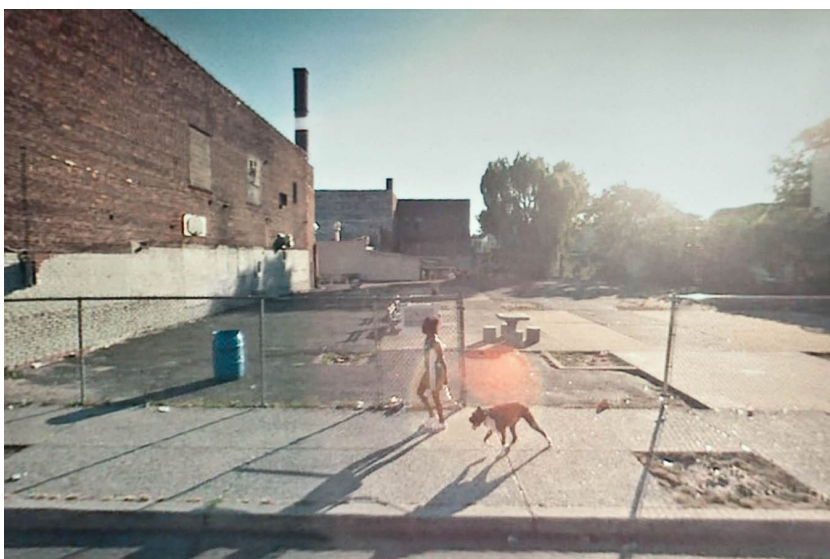
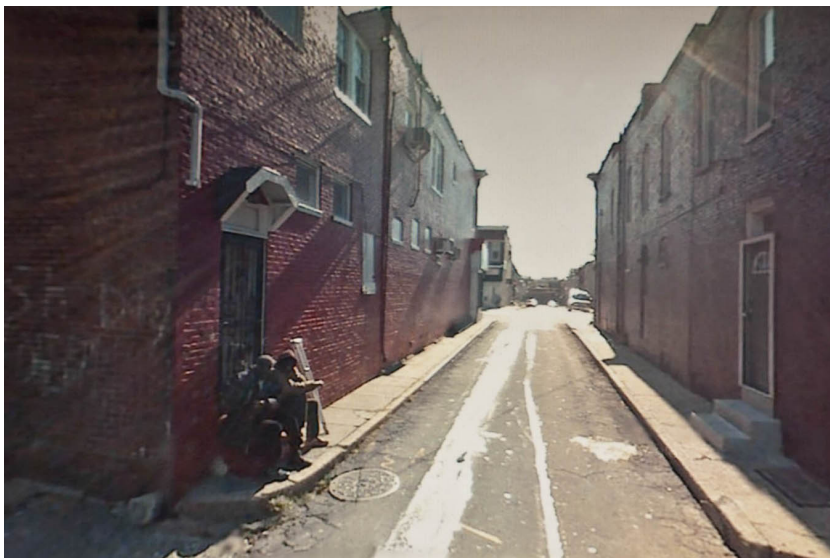
Ve svém díle se tedy snaží následovat tradici s jakousi dokumentární strategií, která uznává stále technologičtější svět. Svět, ve kterém kamera namontovaná na pohybujícím se vozidle může vytvářet svědectví o lidech a místech, která symbolicky opouští hned po tom, co je využije. Tyto obrazy společně představují fotografický portrét sociálně rozdělené a ekonomicky bezmocné společnosti lidí, kteří žijí přesný opak amerického snu. Jeho fotografie ze souboru „*A New American Picture*“ byly zařazeny například do výstavy *New Photography 2011* v Muzeu moderního umění v New Yorku.



↑ Foto: **Doug Rickard**, *A New American Picture*

---

<sup>21</sup> K datu 24. 4. 2019 dostupné na <https://aperture.org/shop/a-new-american-picture>



↑ Foto: **Doug Rickard**, A New American Picture

„*Michele's Story*“ a „*The Driver and the Cameras*“ jsou názvy dvojice souborů z rozsáhlejšího cyklu „*Google Trilogy*“, který z fotografií Google Street View vytvořil italský umělec **Emilio Vavarella**. S ním jsme měli možnost se seznámit v kapitole o krajině. Jeho další dva soubory jsou zajímavé nejen svým tématem, ale také vizuální odlišností.

Cyklus „*Michele's Story*“ je jediný, u kterého se používá v postprodukcí převod do černobílé varianty. Skládá se převážně z pohledů na dopravní nehody a detailů, které doplňují celkový dojem. Jméno Michele patří muži, který v roce 2007 důsledkem dopravní nehody ztratil paměť a stal se téměř zcela ochrnutým. Sbírka o celkovém počtu sto fotografií vznikla ve spolupráci právě tohoto muže a Emilia a je snahou o vytvoření imaginárního příběhu a jakési fiktivní rekonstrukce situace, která se odehrála v roce 2007. Druhý soubor „*The Driver and the Cameras*“ není na tak vážné téma. Tento cyklus jedenácti fotografií, které Emilio Vavarella pořídil, se opět zaměřuje na chybu, která je hlavní příčinou vzniku. Na tomto souboru můžeme pozorovat vtipné portréty řidičů vozů Google, na kterých se díky nedokonalosti algoritmu podařilo zaznamenat jejich obličej bez automatického rozmazání.<sup>22</sup>

Snímky Emillia Vavarelli patří svým zpracováním k jedním z těch, které velmi dobře dokládají princip postprodukce tak, jak ji popisuje Nicolas Bourriaud ve své knize „*Postprodukce*“ z roku 2004. Umělec si podle něj bere archivní materiál a dává mu nový smysl, využívá princip práce, která se přímo vztahuje k archivu a de facto kontaminuje přítomnost minulostí.<sup>23</sup>

---

<sup>22</sup> K datu 24. 4. 2019 dostupné na <http://emiliovavarella.com/archive/google-trilogy/>

<sup>23</sup> Bourriaud, Nicolas: *Postprodukce, Tranzit*, 2004



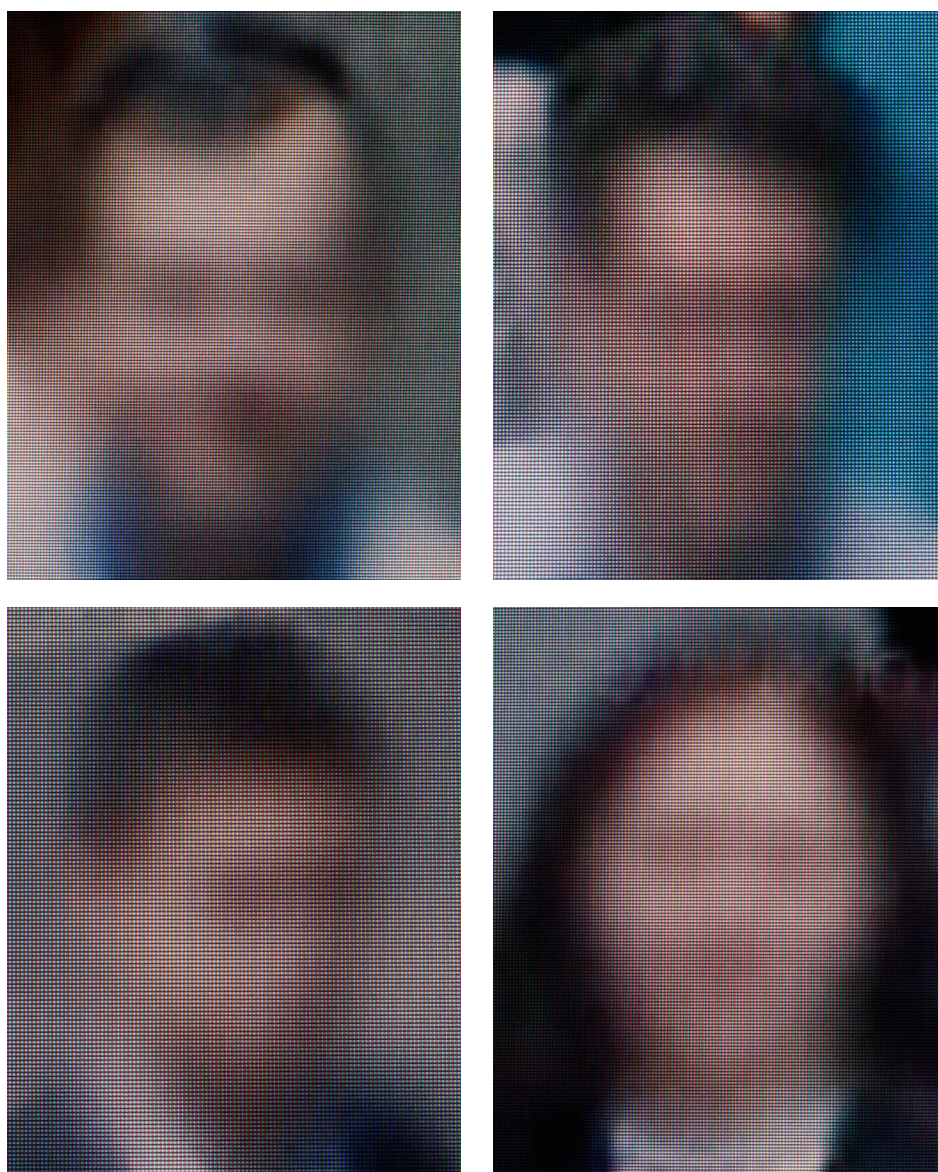
↑ Foto: **Emilio Vavarella**, Michele's Story



↑ Foto: **Emilio Vavarella**, The Driver and the Cameras



Na dalším souboru z rozsáhlé práce **Michaela Wolfa** je možné pozorovat zaměření se na detail, které je nejvíce patrné v jeho souboru s názvem „*Portraits*“. Zde jde až na samou hranici technických možností, kdy fotografuje detaily obličejů různých lidí, které jsou automaticky rozmazané kvůli jejich identitě. Vzhledem k nedostatečnému rozlišení původních fotografií a velkému výřezu se díváme na často až abstraktní snímky, které jako obličej působí jen s odstupem.



↑ Foto: **Michael Wolf**, *Portraits*

## 6

### OSTATNÍ MOTIVY

Tato poslední kapitola pojednává o způsobu využití služby Google Street View v rámci dalších možných motivů. Drobných i rozsáhlejších. Jedná se o představení toho, jakými různými způsoby lze dále nahlížet na to, jak nás může ovlivnit snaha o fotografickou dokumentaci „všeho“ za účelem podrobného zmapování prostoru ve kterém se pohybujeme.

Zajímavý způsob, jak lze pracovat s fotografiemi z databáze Google, zvolil francouzský umělec **Yan Vuillème**, který se kromě fotografie zabývá i grafickým designem. Jeho kniha „*La Neuveville*“ z roku 2013, je pokus o jakýsi fiktivní cestovatelský deník. Takto sám mluví o své drobné knize a důvodech jejího vzniku: „*Tato kniha je duševní cestou. Vypráví o místě, které jsem nikdy dobrovolně fyzicky nenavštívil.*“<sup>24</sup> V jeho případě se jedná o určitý druh experimentu, ve kterém si hraje s možností zachytit své vlastní pocity pomocí prostředku, jenž mu umožňuje prozkoumávat svět zmražených okamžiků. Prostřednictvím této práce můžeme pozorovat jakýsi pokus o poetický subjektivní dokument.



↑ Foto: **Yan Vuillème**, *La Neuveville*

---

<sup>24</sup> K datu 24. 4. 2019 dostupné na <http://yanvuilleme.ch/en/neuveville>

Naopak český fotograf **Stanislav Bříza** se ve svém fotografickém souboru s názvem „*Iconic Street Views*“ odkazuje na známé fotografie autorů jakými jsou Gregory Crewdson, Diane Arbus, Helen Levitt, Jeff Wall, Vladimír Birgus a Tereza Vlčková. Jeho práce je v kontextu prací ostatních autorů do značné míry výjimečná tím, že nepoužívá přímo samotné fotografie z Google Street View, ale na motivy toho, co je pro tyto záběry typické, vytváří zcela nové a originální snímky. Motivem jeho práce je téměř nekonečné množství fotografií, které společnost Google shromažďuje bez naší kontroly. Prostřednictvím fotografií, které vytvořil, si hraje s myšlenkou, že „*kdybychom dostatečně dlouho hledali, našli bychom v Google Street View i podobné situace, které se odehrávaly na ikonických fotografiích před aparáty slavných fotografů.*“<sup>25</sup>



↑ Foto: **Stanislav Bříza**, *Iconic Street Views*

---

<sup>25</sup> K datu 24. 4. 2019 dostupné na [www.sbriza.com/filter/iconic-street-views/iconic-street-views](http://www.sbriza.com/filter/iconic-street-views/iconic-street-views)



↑ Foto: **Stanislav Bříza**, Iconic Street Views

Za zmínku stojí také další český fotograf **Roman Panáček**, který se svým souborem „Pohlednice“ zábavným a hravým způsobem využívá fotografie z Google Street View, když prostřednictvím doplňujícího grafického prvku vytváří (falešné) pohlednice z typických turistických destinací Spojených států amerických. Jeho výběr záběrů z Google Street View, tedy i následné fotografie na jeho pohlednicích, jsou na první pohled rozpoznatelné od klasických pohlednic, které vidáme v obchodech se suvenýry. Fotografie, které tyto klasické pohlednice charakterizují jsou primárně líbivé, mnohdy i za hranicí kýče.

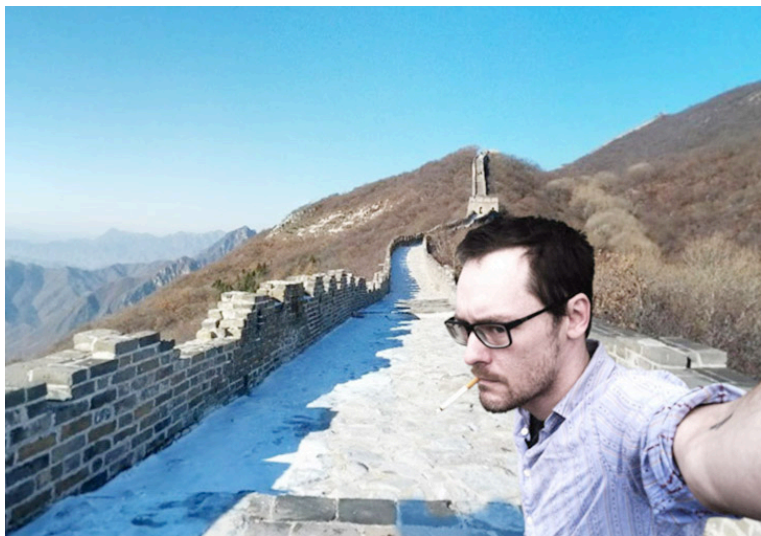


↑ Foto: **Roman Panáček**, Pohlednice

Zajímavou hříčkou a celkem humorným souborem je také drobný cyklus autoportrétů autora již zmiňovaného v kapitole o krajině, **Aarona Hobsona**. Ve svém souboru s názvem „*Street View Spoofs*“ opět využívá pro něj typického principu montáže, kdy vkládá svůj portrét do fotografií známých, turisticky hojně navštěvovaných míst z celého světa, jakými jsou například Niagarské vodopády, Velká čínská zeď, Stonehenge a řada dalších. To, že jeho fotografie působí jako klasické selfie z mobilního telefonu a na různých místech z celého světa pozorujeme vždy identický Aaronův autoportrét s cigaretou ve stejné pozici, nám prozrazuje, že se jedná o nadsázku. Na druhou stranu je možné vnímat použití principu stále se opakujícího motivu jako odkaz nebo upozornění na skutečnost, že pokud je možné si celý svět prohlédnout z pohodlí domova a podívat se prostřednictvím služby Google Street View na turistická místa aniž bychom museli cestovat, tak už nemusí být nutné vlastní fotografie z těchto míst si pořizovat na památku. Tento repetitivní princip může být tedy na první pohled banální, ale skrývá v sobě také zajímavou myšlenku.



↑ Foto: **Aaron Hobson**, *Street View Spoofs*



↑ Foto: **Aaron Hobson**, Street View Spoofs

## 7.

### ZÁVĚR

Cílem mé práce bylo prozkoumat možnosti služby Google Street View využívané k tvůrčí fotografické činnosti. Nahlédnout do tvorby jednotlivých autorů a zjistit, jakým způsobem je možné prostřednictvím moderní technologie posouvat hranice toho, jak vnímáme samotný obor fotografie.

Služba Google Street View přinesla do světa fotografie možnosti, které ani sama neplánovala a dala tím za vznik kromě různorodého zpracování tohoto archivu i dalšímu způsobu, jak můžeme přemýšlet nad apropraci. Na konkrétních příkladech můžeme u většiny autorů pozorovat, že přivlastnění už existujícího díla a následná interpretace násobí význam původního obrazu. Je tedy zřejmé, že i v disciplíně, jakou je umělecká fotografie, se v budoucnu budeme setkávat se stále větší tendencí recyklace fotograficky už zaznamenaného světa kolem nás. Nakonec je stejně rozhodující to, jak se dokážeme dívat, jaký máme záměr a jaký zvolíme výběr.

Podobných oblastí, ve kterých se setkáváme s ohromným množstvím strojově nebo průmyslově zpracovaných obrazových materiálů, můžeme najít více. Námětem pro dalšího badatele může být například práce umělců s databázemi získaných z průmyslových kamer nebo satelitů určených pro sběr mapových podkladů.



## 7.1

### SEZNAM POUŽITÝCH ZDROJŮ

- Časopis fotograf: číslo 7, Nová inscenace, ročník pátý, 2006
- Bourriaud, Nicolas: Postprodukce, Tranzit, 2004
- [www.theagoraphobictraveller.com](http://www.theagoraphobictraveller.com) / 24. 4. 2019
- [www.elizabetheisenstein.com](http://www.elizabetheisenstein.com) / 24. 4. 2019
- [www.photomichaelwolf.com](http://www.photomichaelwolf.com) / 24. 4. 2019
- [www.aaronhobson.com/streetview.html](http://www.aaronhobson.com/streetview.html) / 24. 4. 2019
- [www.adicare.cz/uzkosti-a-fobie/agorafobie](http://www.adicare.cz/uzkosti-a-fobie/agorafobie) / 24. 4. 2019
- [www.newyorker.com](http://www.newyorker.com) / 24. 4. 2019
- [www.idealista.com](http://www.idealista.com) / 24. 4. 2019
- [www.yanvuilleme.ch/en/neuveville](http://www.yanvuilleme.ch/en/neuveville) / 24. 4. 2019
- [www.aperture.org/shop/a-new-american-picture](http://www.aperture.org/shop/a-new-american-picture) / 24. 4. 2019
- [www.dougrickard.com/a-new-american-picture](http://www.dougrickard.com/a-new-american-picture) / 24. 4. 2019
- [www.youtube.com/watch?v=ZK-QTGtQ9ww](http://www.youtube.com/watch?v=ZK-QTGtQ9ww) / 24. 4. 2019
- [www.youtube.com/watch?v=a-8pd-wXyT8&t](http://www.youtube.com/watch?v=a-8pd-wXyT8&t) / 24. 4. 2019
- [www.prisonphotography.org](http://www.prisonphotography.org) / 24. 4. 2019
- [www.jonrafman.com](http://www.jonrafman.com) / 24. 4. 2019
- [www.emiliovavarella.com](http://www.emiliovavarella.com) / 24. 4. 2019
- [www.sbriza.com/filter/iconic-street-views](http://www.sbriza.com/filter/iconic-street-views) / 24. 4. 2019
- [www.google.cz/intl/cs/streetview](http://www.google.cz/intl/cs/streetview) / 24. 4. 2019
- [www.businessinsider.com](http://www.businessinsider.com) / 24. 4. 2019
- [www.cs.wikipedia.org/wiki/Google\\_Street\\_View](http://www.cs.wikipedia.org/wiki/Google_Street_View) / 24. 4. 2019
- [www.youtube.com/watch?v=pJuqDThTGCo](http://www.youtube.com/watch?v=pJuqDThTGCo) / 24. 4. 2019

## 7.2

### JMENNÝ REJSTŘÍK

- Arbus**, Diane...51  
**Birgus**, Vladimír...51  
**Bourriaud**, Nicolas...46  
**Bříza**, Stanislav...51, 52  
**Cartier-Bresson**, Henri...9, 32, 44  
**Doisneau**, Robert...32  
**Crewdson**, Gregory...51  
**Eisenstein**, Elizabeth...22, 23  
**Ewans**, Walker...43  
**Frank**, Robert...43  
**Henner**, Mishka...40, 41, 42  
**Hitchcock**, Alfred...33  
**Hobson**, Aaron...24, 25, 54, 55  
**Kenny**, Jacqui...18, 19, 20, 21, 39  
**Lesák**, Jan...30  
**Levitt**, Helen...51  
**Niépce**, Joseph Nicéphore...12  
**Panáček**, Roman...53  
**Pospěch**, Tomáš...38  
**Rafman**, Jon...26, 27, 28, 31, 36, 37  
**Rickard**, Doug...43, 44, 45  
**Shore**, Stephen...43  
**Slavická**, Milena...11  
**Vavarela**, Emilio...28, 29, 46, 47, 48  
**Vlčková**, Tereza...51  
**Vuillème**, Yan...50  
**Wall**, Jeff...51  
**Wolf**, Michael...31, 32, 33, 34, 35, 36, 43, 49

## **Využívání Google Street View ve fotografii**

© Zdeněk Vajner

Institut tvůrčí fotografie FPF Slezská univerzita v Opavě

Počet stran: 59

Počet znaků: 41117

Počet normostran: 23

Počet fotografií: 85

Celkový počet výtisků: 5